

# MESINIK

MESINDUSE INFOLEHT nr 6 (86), detsember 2014

 **EML**  
EESTI MESINIKE LIIT



- Eesti Mesinike koostöökogu: mõtteid ja seisukohti
- EMLi märgukiri põllumajandusministrile
- Ülevaade mesinike sügispäevadest Jänedal
- Külaskäik Valgevene mesinike juurde
- Meepakendi uuest märgistusest
- Heiki Männik maamesilaste linnasuvest

## ESIMEHE VEERG

Mesilaste jaoks on saabunud talverahu aeg. Kuigi välistemperatuuri kõikumised ning tihaste ja rähnide koputused mõnele taruseinale võivad tekitada mesilaskobaras kergelt rahutust, hoiab bioloogiline kell mesilased loodetavasti ühtlasel unekursil.

Ka mesinikel pole praegu mesilasse suurt asja. Peaks ju tarude juures kõik olema ammu gi seatud parimasse talvekorda. Iseasi muidugi, kui nugised või rähnid tarudes uinuvate mesilaste vastu rünnakule asuvad ja mesinik peab kaitsepositsiooni kindlustama. Rohkem on mesinikul mõistagi asja meemüügi, inventari kohendamise, võib-olla ka vahasulatamisega. Ja loomulikult annab rohkesti tegevust jõuludeks valmistamine. Kas kingid on varutud ja jõulukuusk toanurgas ootel?

Jõulukuu päike käib Eestimaast kauge kaarega mööda ja päevalget aega on üsna napiks jäänud. Nõnda tuleb ka mesinikel peaaegselt tuba- seid toimetusi teha. Muu asise töö kõrval on nüüd aega pooleli olevate toimetuste lõpetamiseks. Nii võttis ka EML viia lõpuni juba möödunud talvel alanud mesinike aktsiooni, mis nõuab põldudel ja aedades pestitsiidide kuritarvitamise lõpetamist, et säästa mesilaste ja teiste kasulike putukate tervist ja elu. EMLi delegatsioon viis selle ligi 5000 mesiniku ja loodussõbra allkirjaga toetatud petitsiooni põllumajandusminister Ivari Padari lauale.

Kohtumisel ministriga 7. novembril räägiti taimekaitsetööde ohtudest mesilastele ning vajadusest ja võimalustest neid riske vähendada. EML esitas

kirjalikult ning tegi ka vestluse käigus edasi mitmeid ettepanekuid, kuidas tagada Eesti mesinikele ja mesilastele paremaid tingimusi. Lisaks taimekaitsetööde ohtude vältimisele soovitakse riigipoolset aktiivset abi ohtlike mesilashaiguste seireks ja tõrjeks. Olulise küsimusena tõstatas EML taas mesilaspere- de toetuse maksmise vajaduse. Pisut põiklevas vastuses väljendas minister lootust selle toetuse rakendamiseks alates 2016. aastast. Kahtlemata sõltub toetuse saamine paljuski märtsikuistel valimistel võitnud partei prioriteetidest ja järgmiseks perioodiks ametisse määratud ministri otsustest. Loodame parimat, aga hoiame end pildil!

Mesinike jaoks on juba aastaid olnud hooaja lõpusündmuse- na oodatud mesinike sügispäevad. Sedakorda toimusid need novembri alguspäevadel ja traditsiooniliselt taas Jänedal. Esimese päeva hommikupoolik pühendati EMLi üldkoosole- kule, mille oluliseks osaks oli EMLi pikaajalise arengukava 2015–2020 arutelu ja kinnitamine. Koosoleku otsusena seati paika eesmärgid ja tegevuste põhisuunad. Peamiseks eesmärgiks seati EMLi arendamine ja tugevdamine järgnevate aastatega sellisele tasemele, mis võimaldab tagada abi ja nõutada soodsaid mesindustingimusi nii oma liikmeskonnale kui kogu Eesti mesindussektorile.

Mesinike jaoks on kergemaid probleeme, mille lahendamise- ga peaksime ise hakkama saama, kui targalt toimetame. Aga on ka muresid, mis käivad kõrgelt üle mesinike peade ja mille lahendamisel vajame riigi abi ja



mõistvat suhtumist. Alates 2013. a. novembrist on ministeeriumis toimunud neli ümarlauda, millel EML kõrvuti kutsemesinike organisatsioonide esindajate- ga on ametnikuga arutanud ja püüdnud lahendada olulisemaid mesindusprobleeme. Paraku on edenemine aeglane.

Et mesinike ühisrinnet mesin- duse huvide kaitseks tugevdada, kogunesid EML ja mitme teise mesindusorganisatsiooni esi- ndajad 29. novembril Tallinnas koostöökogu loomise arutelule. Leiti, et kõrvuti kohustustega oma liikmeskonna ees on EMLil ja teistel mesinike organisatioo- nidel ühine huvi parandada Eesti mesinduse olukorda. Koostöö on tõhusaim viis suhelda riiklike ametkondadega ja kaitsta ühi- seid huve, et seatud eesmärgini jõuda. Otsustati jätkata koostöökogu tegevuse põhimõtete ja reglemendi arutamist ning koos- kõlastamist. Ühisotsusele jõud- mise korral peadib see protsess koostöökogu loomise ja raken- dumisega. Loodame mesinike kasuks parimat tulemust!

Ilusat jõuluaega soovides!

Aleksander Kilk

## EMLi TEGEVJUHI PÕÖRDUMINE LIIDU LIIKMETE POOLE

Hea mesinik! Ajaratas käib väga-väga kiiresti. Kas Sulle ei tundu, et seda ei saa nimeta- da isegi käimiseks, vaid hoopis jooksmiseks? Alles oli detsember 2013, nüüd on juba detsember 2014 ning kohe-kohe keerame kalendrilehel ette 2015. Ma ei tea, kuidas Sulle, aga minuga on küll nii, et mida vanemaks ma saan, seda kiiremini aastad lähe- vad. Vahel tundub, et see ei ole isegi mitte sörkjooks, vaid lausa sprint. Ei tea, miks küll selline tunne tekib?

Eks me kõik vaatame lõppe- vale aastale tagasiulatuvalt ning teeme kokkuvõtteid. Samas pöörame pilgud ootusärevalt tulevale. Loodan, et Sa võid mõelduvat aastat lugeda korda- läinuks ja vaataid optimistlikult ka uude. Tahan kõigile öelda: mõtle ainult positiivseid mõt- teid, sest Sinu mõtetest saavad Sinu sõnad. Kasuta ainult posi- tiivseid sõnu, sest Sinu sõnadest saavad Sinu teod, ja tee palun ainult positiivsed tegusid. Kui Sulle midagi ei meeldi, siis võta

ise midagi ette, et seda muuta. Kui Sa ei saa seda muuta, siis muuda palun oma suhtumist. Ära virise ja kaeble, ära kriti- seeri teisi, vaid haara ise härjal sarvist ja hakka tegutsema.

EMLi jaoks on kevad 2015 jälle väga oluline – tulekul on EMLi juhatuse valimised. Mõt- le tõsiselt, enne kui teed otsuse.

Edu meile kõigile aastal 2015!

Marianne Rosenfeld  
EMLi tegevjuht

## MESINDUSALANE ÕPPEREIS VALGEVENESSE

Toimumisaeg: 3. (4.) – 9.(10.) mai 2015 (kuupäevad täpsustuvad ja reis on 7-päevane).

Reisi ajal tutvume Valgevene mesindusega, käime mitmetes mesilates ja mesindusega seotud kohtades. Samuti saame ülevaate Valgevene kultuurist ja vaatamisväärsustest. Minskist, kus peatume mitu ööd, teeme väljasõite pealinna ümbrusse. Esialgse plaani kohaselt külas- tame mesindusega seotud kohti kõikidel reispäevadel (v.a. esi- mene ja viimane); plaanide muu-

tumise korral kavandame tutvumist vähemalt 5 erineva kohaga.

Täpsem reiskava 15. jaanuarist meie kodulehel [www.mesinikeliit.ee](http://www.mesinikeliit.ee). Täpsustavat infot saab tegevju- hilt telefonil 50 29 006 või e-kirja- ga [mesilaspere@gmail.com](mailto:mesilaspere@gmail.com)

Reisile registreerujatel on vaja passi, mis kehtib veel 6 kuud pärast reisi lõppemist, ja Valgevene viisa jaoks fotot. Reisile registreerumine on ala-

nud ja lõpeb 1. aprillil 2015.

Õppereisi hind algab EMLi liik- metele 390 eurost, mitteliikmetele 420 eurost. Õppereisile laieneb koolitusluba HTM 7121 ja see võimaldab saada tulumaksu seaduse- ga ettenähtud korras tagasi.

Õppereis toimub koostöös MTÜga Alustame Algusest, kes on reiskorraldajana registreeritud. Sellel reisel on koolitajaks ja vajadu- sel ka tõlkijaks Anna Aunap.

### EELTEADE

## EMLi KEVADINE ÜLDKOOSOLEK

EMLi aruande-valimiskoosolek toimub laupäeval, 28. märtsil 2015 Tallinnas.

Vastavalt 1. novembril 2014 toimunud üldkoosolekul vastu võetud otsusele tutvustatakse juhatuse liikmete kandidaate veebruarikuu "Mesinikus". Koosolekul kohapeal enam kandidaate esitada ei saa.

Kõik, kes soovivad panustada EMLi arengusse ja tunnevad, et suudavad leida aega ja energiat juha- tuse töös osalemiseks, palun saata sellekohane motivatsioonikiri EMLi aadressil [info@mesinikeliit.ee](mailto:info@mesinikeliit.ee) hiljemalt 5. veebruariks 2015.

Motivatsioonikirjas peab olema nimetatud see suund mesinduse arengukavast, mille eesmärkide täitmine võetakse juhatuse liikmeks oleku ajal n.-ö. südameasjaks.

7. novembril 2014 edastas Eesti Mesinike Liit Eesti Vabariigi põllumajandusministrile Ivari Padarile järgmise sisuga märgukirja.

## Eesti Mesinike Liidu PÕÖRDUMINE

seoses vajadusega lahendada riiklikul tasemel Eesti mesinduse olukorda raskendavaid ning mesinduse arengut ja jätkusuutlikkust pidurdavaid probleeme

Pestitsiidide suuremahuline kasutamine taimekaitsetööl põhjustab mesilasperede suurenevat hukkumist, ohustab eesti mee kvaliteeti ja tekitab mesinikele majanduslikku kahju.

**1. Eesti põlluviljeluses ja aianduses kasutatakse taimekaitsetöödel ja umbrohutõrjeks ebamõistlikult laialdaselt ja suures mahus erinevaid pestitsiide. Kuigi põllumajanduses on ametlikult võetud eesmärgiks kasutada eelkõige integreeritud keskkonnasõbralikke taimekaitsevõtteid ja –tehnoogiaid, ei ole pestitsiidide kasutamine seni vähenenud. Igal aastal jõuab avalikkuse ette mitmeid juhtumeid, kus taimekaitsetööde tõttu saavad mesilaspered kannatada või hävivad. Selle põhjuseks on enamasti taimekaitsetööde teostajate poolt õitsvate põllu- või aiakultuuride priitsimine taimekaitsevahenditega mesilaste lennujal ja mesilaste lendluse ajal.**

Kui insektitsiidide liigne või väärkasutamine põhjustab otseselt mesilaste mürgistusi ja surma, siis fungitsiidide ja herbitsiidide kasutamise pikaldane järelmõju saastunud õietolmu või nektari toimel avaldub mesilashaudme hukkumise ja noormesilaste eluea tunduva lühenemise kaudu. Tulemus on mesinikule kurb – mesilased kui tema tootmisvahend on hävinud või kahjustatud ja meetoodang väheneb või jääb hoopis saamata. Lisaks on oht, et pestitsiidide jäägid võivad sattuda mee hulka ja rikku-

da mee kvaliteeti. Ja enamasti pole mesinikel võimalik tekitatud kahjude eest hüvitist või kompensatsiooni saada.

Mesilased on keskkonna seisundi indikaatoriks ning olulisteks aia- ja põllukultuuride, samuti looduslike taimeliikide tolmeldajateks. Mesilaste hukkumine või mesilasperede tunduv nõrgenemine on sageli signaaliks inimtegevuse tulemusena keskkonna seisundi halvenemisest ja saastetaseme ohtlikust tõusust. Keskkonna seisundi halvenemise tulemusena väheneb ka kimalaste ja teiste looduslike putuktolmeldajate arvukus. Selle tagajärjel pole tagatud ei looduslike taimekoosluste ega kultuurtaimede piisav tolmeldamine, nende saagikus ega elujõud. Nii võib pestitsiidide suurenevast survest tingitud keskkonna kahjustumine ja mesilaste arvukuse tunduv vähenemine tuua kaasa ohu meie kodumaise toidutootmise võimekusele.

**Eesti Mesinike Liit teeb ettepanekud:**

1. Vähenendada konkreetse plaani kohaselt jõuliselt pestitsiidide kasutamist põllumajanduses ja viia ellu integreeritud taimekaitse põhimõtete laialdane kiire rakendamine, kasutades selleks vajalikke seadusandlikke ja ametkondlikke meetmeid ning regulatsioone.

2. Algatada ja rakendada seadusandlikke akte ja regulatsioone või nende muutmist (ministri vastav määrus ja Taimekaitseasutus)

taimekaitsetööde teostajate kohustuste ja vastutuse konkreetseks sätestamiseks, sealhulgas kohustusega taimekaitsetööde käigus tuvastatult teistele isikutele või keskkonnale tekitatud kahju hüvitamiseks.

3. Taimekaitsetööde nõudeid rikkunud füüsilistelt või juriidilistelt isikutelt võtta ära või vähendada PRIA kaudu neile makstavaid toetusi.

4. Algatada taimekaitsetööde käigus mesinikele või teistele isikutele tekkinud kahjude hüvitamiseks kaitsefondi loomine (näiteks MESi juurde). Fondi vahendid moodustuvad taimekaitsevahendite kui kõrgendatud keskkonnaohu allika maaletoojate ja hulgimüügifirmade poolt tehtavatest sissemaksetest. Sellele lisandub riiklik osamakse, tunnustamaks riigi ja ühiskonna poolt mesilaste kui oluliste tolmeldajate väga suurt kasu ja tähtsust keskkonnale ning põllu- ja aiakultuuride saagikusele.

5. Täiendada ja arendada PRIA mesilate registrit eesmärgiga pakuda taimekaitsetööde planeerijatele paremaid võimalusi nende põldude või aedade lähialal asuvate mesilate mesinike kontaktandmete saamiseks, et mesinike nõutavalt teavitada kavandatavatest taimekaitsetöödest.

**2. Vajadus põllumajandusministeeriumi poolt mesilashai-guste osas tauditõrje eeskirjade kehtestamiseks, sealhulgas kohustusliku riigipoolse seire korraldamiseks ameerika haudmemädaniku kui väga ohtliku**

**teatamiskohustusliku mesilashai-guse osas.**

Praeguse seisuga kahjuks ei ole mesilashai-gused ja nende seire lülitatud riiklikku loomatauditõrje plaani ning selle tõttu pole nende seireks ka ette nähtud rahalisi vahendeid ega tegevusi. Euroopa Liidu toetusel läbiviidud mesilashai-guste levimuse pilootuuringu raames 2012.–2014. a. avastati Eestis 2013. a. 25 ameerika haudmemädaniku kollet. Samas on ameerika haudmemädanik väga ohtlik mesilashai-gus, mis levib kergesti mesilasperede vahel mesila piires ning mesilate vahel mesilaste lennukauguse ulatuses ja mis tõrje puudumisel lõpeb mesilasperede massilise hukkumisega. Selle tõttu on enamikus maailma maades ameerika haudmemädaniku seire ja tõrje võetud riikliku tähelepanu ja hoole alla ning selleks on eraldatud riiklikke vahendeid diagnostiliseks ja tõrjetööks.

Seoses vajadusega nakkuse leviku piiramiseks kehtestatakse tavaliselt ameerika haudmemädaniku nakatunud mesilatele piirangud (varem nimetatud karantiiniks). Nii oli see kuni 2013. a lõpuni ka Eestis. Kuid kahjuks VTA otsusega piirangud lõpetati ning praegu puudub Eestis regulatsioon ja tegevuska-

va ameerika haudmemädaniku leviku tõkestamiseks. Samuti katkes pärast Euroopa Liidu poolt rahastatud mesilashai-guste seire pilootprojekti lõppu 2014. a. juulis Eesti mesindussektorit kattev ja toetav sellealane tegevus.

**Eesti Mesinike Liit teeb ettepanekud:**

1. Koostada ja rakendada Eestis mesilashai-guste seire ja tõrje üldine programm ja tegevuskava ning tagada see vastavate seadusandlike aktidega, sealhulgas vajaliku tauditõrje eeskirjaga, samuti spetsialistide ja vajalike rahaliste vahenditega.

2. Koostada tegevuskava ja regulatsioon ameerika haudmemädaniku seire ja tõrje läbiviimiseks, kaasates selleks vajadusel vastava väljaõppe saanud kogenud mesinikke (Eestis loodud piirkondade usaldusmesinike võrgustikust) ja tagades tegevuskava täitmise vajalike rahaliste vahenditega.

3. Arendada Eestis välja vajalikule tasemele laboratoorne võimekus ja spetsialistide kaader kõigi mesilashai-guste, sealhulgas mesilaste viirushai-guste diagnoosimiseks.

**3. Mesinikele mesilasperede pidamise toetuse rakendamine analoogiliselt Soomes, Lätis ja teistes riikides rakendatule ning vastavalt vähese tähtsusega ri-**

**giabi reeglitele.**

Mesinikele mesilasperede pidamise toetuse kohaldamine aitaks arendada Eesti mesindust, suurendaks konkurentsivõimet ja jätkusuutlikkust ning oleks tootjate võrdse kohtlemise printsiibi kohaselt õiglane. See toetus võiks olla suunatud mesilasperede talvesööda maksumuse osaliseks hüvitamiseks, sest see kulu on Eestis kliimatingimuste tõttu suur võrreldes Euroopa Liidu lõunapoolsete liikmesmaadega. Mesinduse ümarlaua arutusel otsustati toetada seda ettepanekut.

Eesti mesindus annab mett meie toidulauale aastas ca 7 miljoni euro eest. Kuid mesilaste tolmeldamistegevuse kaudne kasu on sellest vähemalt 8–10 korda suurema väärtusega, ulatudes 60–70 miljoni euro tasemele. Seega mesinike töö teenib läbi mesilaste kogu ühiskonda ja väärrib ühiskonna poolt nii moraalset kui rahalist toetust.

Eesti Mesinike Liit loodab koostöös põllumajandusministeeriumiga jätkuvalt edendada Eesti mesindust kui meie maaelu lahutamatu osa, mis on kasuks keskkonnale ja kogu ühiskonnale.

*Aleksander Kilk  
Eesti Mesinike Liidu juhatuse  
esimees*

## ÜLEVADE MESINIKE SÜGISPÄVADEST

1.-2. novembril 2014 toimusid mesinikele traditsioonilised sügispäevad Jänedal.

See traditsioon on juba aastatepikkune, sest siis on mesinikud oma kiired tööd lõpetanud ja tulevad kokku, et vahetada kogemusi ja kuulata uudiseid ning nõuandeid. Tavapäraselt on selleks kohaks olnud ikka Jänedal Maainfo Keskus ja toitlustajaks Musta Täku Tall.

Sel korral oli osalejaid kokku 159, neist ca 2/3 Eesti Mesinike Liidu liikmed. 70 inimest leidis võimaluse ka ööbima jääda, pikendades sellega omavahel vestluse aega, mis ulatus osal kaugele üle südaöö. Teisel päeval koguneti jälle saali loenguid kuulama ja ööbijatele lisaks tuldi

tagasi ka kodudest.

Laupäev algas kell 10.00 EMLi liikmete üldkoosolekuga. Kaks tundi arutati teiselt organisatsioonilt küsimusi ja kuulati tegevjuhi aruannet käesoleval aastal tehtust ning ettepanekuid järgmise aasta tegevuskavast. Kinnitati Eesti Mesinike Liidu



arengukava aastateks 2015–2020 ja liikmemaks 2015. aastaks. Samuti lepitati kokku, kuidas viia läbi kevadel toimuv aruande-valimiskoosolek.

Pärast ühist lõunasööki koguneti jälle saali ettekandeid kuulama. Teabepäev algas Eesti Mesinike Liidu juhatuse esimehe Aleksander Kilgi avasõnaga, mille pearõhk oli suunatud üleskutsele, et erinevad mesindusorganisatsioonid peaksid tegema tihedamat koostööd. Seejärel toimus mesindusprogrammi infotund, kus saadi ülevaade mesindusprogrammi toimimisest aastail 2014–2015, meekvaliteedi analüüsi tulemustest, varroatoosi monitooringu ja tõrjemeetoditest, mesilaspede arvukuse suurendamisest 2013–2014, nõustaja tööst, õppe- ja teabepäevadest ning rahvusvahelisest koostööst. Samuti tutvustati mesinikele mesindustehnika ja -tehnoloogia arenguid kui võimalust oma tööd lihtsustada.

Lisaks mesinikele olid kutsutud esinema ka külalislektorid. Henno Nurmsalu omanimelisest õigusbüroost rääkis põllumajandusõigusest mesilaste mürgitusjuhtumitega seoses. Tiiu Rand VTA peaspetsialistina tutvustas muudatusi mee ja meesegude müügiipakendi

märgistamisel. Läti Mesinike Liidu esindajad andsid ülevaate mesinduse olukorrast Lätis. Põllumajandusministeeriumi põllumajandus- ja maaelupoliitika asekanter Illar Lemetti tutvustas koos EMLi tegevjuhiga väikeste põllumajandusettevõtete toetuse saamise nõudeid, toetuse taotlemise ja taotluse menetlemise korda.

Sügispäevade esimene päev oli ka pidulikum. Traditsiooniliselt valiti Aasta Mesinik – seekord natuke teistmoodi kui tavaliselt. Kandidaadid olid eelnevalt üles seatud ja hääletamine ei toimunud enam käetõstmisega. Kandidaate oli 8: Aado Oherd, Anna Aunap, Maire Valtin, Leili Nael, Tõnu Hiimäe, perekond Taal, Ants Tiirmaa, Rasmus Lepik. Pärast kandidaate tutvustavat slaidiprogrammi jagati välja nimedega hääletusedelid. Iga saalisviibija sai ühe sedeli ning teha oma valiku. Aasta Mesiniku 2014 tiitli võitis Maire Valtin. Maire on teinud terve aasta tänuväärset tööd, et juhtida ametkondade tähelepanu mesilaste mürgitamisjuhtumitele ja kogu keskkonna saastamisohule. Maire on saanud sama tiitli ka aastal 2006, kuid rõhk ongi sõnal “aasta”, mis tähendab konkreetse aasta tähelepanuväärseid tegusid. Tiitli võitja sai auhinnaks traditsioonilise klaaskella, mida 2006. aastal veel ei kingitud. Samuti jäävad seda päeva kõigile nominentidele meenutama EMLi tänukirjad.

Samal õhtul anti EMLi korraldatud mesinduskursuste osavõtjatele kätte tunnistused. 2014. aastal toimusid kursused Rakveres ja Viljandis (Mesindusprogrammi rahastusel) ja Tallinnas (omaosalusega). Ühtekokku lõpetas kursused 30–34 mesinikku või selleks

pürgivat kursust.

Pärast õhtusööki koguneti juba väiksematesse vestlusringidesse, ja mesinikel jätkub juttu oi kui kauaks.

Pühapäev algas kohalolijaile ühise hommikusöögiga ja kui suurde saali tagasi jõuti, ootas seal ees juba mitukümmend inimest, kes olid kodudest tagasi rutanud. Kui tavaliselt on teine päev osavõtjate osas esimesest tagasihoidlikum, oli seekord toimunud meeldiv muutus. Aga ka päevateemad olid huvipakkuvad. Näiteks rääkis agronoomnõustaja Tiiu Annuk taimekaitsevahenditest ja ohutusest mesilastele, Keskkonnaameti looduskaitse peaspetsialist Tõnu Talvi karude käitumisest mesilas. Ka mesinikud said jälle sõna. Mart Kullamaa andis ülevaate EKMÜ õppereisist ja Bayer Bee Care Centeri tegevustest ning nõustaja Aivo Sildnik seletas, miks mesilased röövivad. Tago Holstingu ettekande pealkiri oli 1814. Kuna allakirjutanu sel ajal saalis ei olnud, ei oska kahjuks kommenteerida, millest käis jutt. Kuid kõikide ettekannetega on võimalik tutvuda lähiajal mesindusprogrammi veebilehel [www.mesindusprogramm.ee](http://www.mesindusprogramm.ee)

Ka teisele päevale jätkus pidulikust. Kuna laupäeval toimus meekonkurss (hindajateks kõik kohalviibijad), anti kolmele konkursi võitjale tunnustuskirjad. Nendeks osutusid Merike Reha, Ain-August Kaarlöp ja Andres Tamla.

*Ülevaate tegi  
Marianne Rosenfeld  
EMLi tegevjuht*

P.S. Intervjuud 2014. aasta mesiniku Maire Valtiniga saate lugeda veebruarikuu "Mesinikus".

## EESTI MESINIKE LIIDU ÜLDKOOSOLEKU KOOSOLEKU PROTOKOLL NR. 4 (VÄLJAVÕTE)

Toimumise aeg: laupäev, 1. november 2014  
Osalejad: liikmeid 68, volitusi 11, kokku hääletamas 79  
Koosoleku juhatajaks valitakse Ülo Lippa  
Protokolljaks valitakse Astrid Oolberg

### 1. Ülevaade 2014. aasta tegevusest ja majandusnäitajatest (tegevjuht M. Rosenfeld)

Tegevjuht esitab üldtegevustest kronoloogilise lühülevaate, juhtides tähelepanu sellele, et nimetatud on konkreetset sündmused, aga mitte nende ettevalmistamistele kuluv aeg. Detailsemaks tutvumiseks juhatuse töö ja aruteluga palub tegevjuht lugeda juhatuse koosolekute protokolle, mis on olemas veebilehel liikmetele mõeldud osas, kuna ajakava ei võimalda sellel koosolekul pikemat aruandmist.

Maire Valtin küsib, kuidas juhatuse liikmete osavõtt koosolekutest.

Tegevjuht vastab, et 2014. aastal puudub täielikult kontakt juhatuse liikme Lauri Kallastega. Ta ei osale koosolekutel ega tee ka konkreetseid ettepanekuid EMLi töö parandamiseks. Samuti puuduvad Lauri Kallastel EMLiga seoses mistahes muud kohustused. Kui vaadata osalemiste kokkuvõtet, siis tuleb sealt välja, et ka Ain Seeder ei ole saanud iga kord osaleda, kuid Ain on skaiibi vahendusel juhatusega koosolekutevälisel ajal aktiivselt kontakti pidanud. Samuti on kontakt olemas teiste juhatuse liikmetega, kes osalevad meeskonnatöös.

Edasi tutvustab tegevjuht oma raamatupidamisprogrammi, kuhu on alaliikidesse jaotatuna ja 1 sendi täpsusega kantud kõik tegevustulud ja -kulud. See võimaldab kuude kaupa näha, mil-

line on seis EMLi üldises ja mililine Koolituskeskuse tegevuses. Raamatupidamisdokumendid kantakse veel ka raamatupidaja programmi, kus hallatakse kogu EMLi finantsmajandust (üldtegevus + mesindusprogramm).

Tegevjuht tutvustab 2014. aasta planeeritud eelarvet ja selle täitmist ning seejärel kavandatavat 2015. aasta plaani. Kulud-tulud jäävad samasse suurusjärku, kuid tegevjuht juhib koosolijate tähelepanu liikmemaksule. Eelmisel aastal tehtud otsus vabastada liikmed alates 75. eluaastast liikmemaksust andis tagasilöögi, sest laekunud liikmemaksud ei taganud EMLi üldtegevusele 100-protsendilist katet. Lisaks sellele kattele peab EML eelnevalt finantseerima ka Mesindusprogrammi, ja PRIA kõiki sellega seotud kulutusi ei hüvita (nt. laenuintressi ja pangateenusi).

Tegevjuht toob eraldi välja Koolituskeskuse majandamise ja juhib tähelepanu just sellele, et õppereisidel käijad sisuliselt sponsoreerivad liidu tegevust, ja mitte vastupidi, nagu aeg-ajalt levitatakse ebaõiget infot. Õppereisidel osalejad maksavad osalustasu, millest üks osa jääb liidule korralduskulude katteks. Alati on reise eelarvesse planeeritud riskifond, sest kunagi ei tea ju täpselt, millised plaanivälised kulutused võivad reisidel tekkida (nt. parkimistasud). 2014. aastal toimus 4 õppereisi ja neist saadav tulem oli liidule väga suureks toetuseks.

Väga hea tulem oli ka Tallinnas korraldatud mesinduse ABC tasulisel kursusel, ja seda tänu sellele, et juhatuse esimees Aleksander Kilk organiseeris sponsorluse korras TTÜs tasuta ruumid.

Koolituskeskuse tulemist 40% läheb EMLi üldkulude, 60% Koolituskeskuse arengukulustesse katteks.

**Info võetakse teadmiseks ja lisaküsimusi ei esitata.**

### 2. EMLi arengukava arutamine ja kinnitamine (juhatuse esimees A. Kilk)

Arengukava tööversioon oli saadetud eelnevalt e-kirjaga liikmetele tutvumiseks. Juhatuse esimees tutvustab arengukava vajalikkust, EMLi missiooni ja visiooni ning arengukavasse kirjutatud põhieesmärgi.

Marje Riis teeb ettepaneku arengukava mitte kinnitada, sest tema arvates ei ole EML mesinduses juhtiv organisatsioon, sest EMLil puudub kogemus teatud valdkondade juhtimiseks ja seetõttu ongi moodustatud erialased mesindusorganisatsioonid. Ta teeb ettepaneku, et tegelikult oleks vaja moodustada mesinduse katusorganisatsioon, kuhu kuuluksid kõik mesindusorganisatsioonid.

Mart Kullamaa väidab M. Riisile vastu, et EMLi arengukavas ei olegi hetkel kirjas, nagu EML oleks juhtiv organisatsioon. See, et EMList saaks aastaks 2020 selline juhtiv organisatsioon, on vaid visioon.

Ain Seeder ütleb, et on vaja teha seda, mida EMLi liikmed saavad teha ja tahavad teha ning ei pea ootama käske “ülevalt poolt”, ning teeb ettepaneku arengukava kinnitada.

Aado Oherd tõdeb, et liikmete aktiivsus arengukava koostamisel oli väga vähene, kuigi seda koostati mitu aastat, ning teeb ettepaneku arengukava kinnitada.

Maire Valtin teeb ettepaneku arengukava vastu võtta ja ütleb, et seda saab ju alati täiendada.

Tegevjuht tuletab osalejatele meelde, et arengukava vaadataksegi iga-aastaselt koosolekul üle ning vajadusel tehakse muudatused. Antud hetkel on puuduseks vaid see, et tegevuskavasid ei ole konkreetselt lahti kirjutatud. Ta juhib uuesti tähelepanu sellele tabelile, mis on arengukava lisa ja ütleb, et see tuleb kiirelt täita. Tegevjuht tuletab ka juhatuse liikmetele meelde, et nad on selles funktsioonis veel vähemalt 5 kuud ja peavad valima endale sealt tabelist valdkonna, millega tegeleda, ning et seda tegevust saab jätkata ka siis, kui enam juhatusse ei kuuluta. Samuti on see tabel abiks uutele juhatusse kandideerijatele, sest nad saavad varakult vaadata arengukavast välja suuna, mille arendamisel tahavad abiks olla.

Koosoleku juhataja paneb arengukava vastuvõtmise hääletusele.

**Otsus: Kinnitada EMLi arengukava aastateks 2015-2020. Otsuse poolt 77, vastu 2, erapooletuid ei ole.**

**3. Ülevaade 2015. aasta planeeritavatest tegevustest ja rahavoogudest (tegevjuht M. Rosenfeld)** Tegevjuht tutvustab planeeritavaid üldtegevusi ja tuletab uuesti meelde, et nendele lisanduvad nüüd tegevused, mis tulenevad konkreetselt arengukavast, ning täidetakse ära tabel, mis kuulub arengukava juurde.

Planeeritavate tegevuste ja rahavoogude tabel (protokolli lisa).

**Info võetakse teadmiseks ja lisaküsimusi ei esitata.**

Tegevjuht palub juhatuse liikmel Anna Aunapil tutvustada mee kvaliteetmärki “Tunnustatud Eesti mesi”. Anna selgitab, miks sellist märki oleks vaja, kes saab seda endale taotleda ja kuidas käib taotlemise protseduur.

**Info võetakse teadmiseks ja lisaküsimusi ei esitata.**

Tegevjuht palub tulla tagasi küsimuse juurde, kuidas toimub juhatuse liikmete kandidaatide ülesseadmine valimisteks. Ta selgitab, miks on liikmetel vajalik varakult teada, kes kandideerivad ja millised eesmärgid ning moti-

vatsioon on kandideerijatel.

**Otsus: Kandidaadid saavad oma motivatsioonikirja kandideerimiseks hiljemalt 5. veebruariks ja need avalikustatakse veebilehel ja veebruarikuu “Mesinikus”. Hiljem juhatuse liikmekandidaate enam esitada ei saa. Otsuse poolt 77, erapooletuid 2, vastuhääli ei ole.**

**4. 2015. aastaks liikmemak-su arutamine ja kinnitamine (juhatuse esimees A. Kilk)**

Erinevate ettepanekute arutamine.

**Otsus: Liikmemaks aastaks on 30 eurot. Liikmetele vanuses 75+ on soodustus 50% ehk 15 eurot. Liikmemaks tasutakse hiljemalt 28. veebruariks. Aasta jooksul liitujatele on sama summa, sõltumata liitumise ajast. Otsuse poolt 68, vastu 11.**

Tegevjuht esitleb 2013. ja 2014. aasta liikmemaksuvõlglaste nimekirja. Selgitab, kuidas on tehtud tööd võlglastele meeldetuletuste saatmise-helistamistega ning milline on olnud tagasiside. Teeb ettepaneku 2013. aasta võlglastel EMLi liikmeskonnast välja arvata.

**Otsus: Arvata Eesti Mesinike Liidust välja 2013. aasta võlglastel (protokolli lisa). Otsuse poolt 78, vastu 1, erapooletuid ei ole.**

veel mitmeid Eesti mesindusele olulisi teemasid. Rõhutati vajadust kaitsta mesilasi taimkaitsevahenditest tulenevate ohtude eest, korraldada riiklikul tasemel mesilashaiguste tõrjet ja maksta mesilaste pidamise toetust.

Mesindusorganisatsioonide koostöö nii Eesti mesinduse edendamiseks kui ühisrindes läbirääkimisteks riigiga on kindlasti

tulemuslik ja kasulik kõigile. EML tegi 1. novembril Jäneda sügispäeval ettepaneku ühiseks nõupidamiseks novembri lõpus. Seejärel tegi EKMÜ ettepaneku mesinike ühenduste koostöökogu algatamiseks. EMLi kutsel toimuski 29. novembril Tallinnas mesindusorganisatsioonide koostöökogu koosolek. Osalesid EMLi, EKMÜ, EMTSi, SMÜ, Põltsamaa MSi ja Harju MSi esindajad.

Arutati koostöökogu loomise eesmärgi ja tegevuse põhimõtteid. Koostöökogu peaks kujunema mesinike ühenduste koostööorganiks, mille töökoosolekutel osalevad ühenduste volitatud esindajad. Arutatavate teemade otsused võetakse vastu konsensuslikult. Ametkondadega läbirääkimisteks (näiteks ümarlauale) valitakse arutatavaid teemasid hästi valdavad esindajad ja kõneisikud, kes esitavad koostöökogu seisukohad ja kaitsevad mesinike huve. Läbirääkimiste järel on esindajatel ja kõneisikutel kohustus teavitada koostöökogu liikmeid arutatust ja otsustatust.

Otsustati koostöökogu luua ja lugeda 29. novembri nõupidamisel osalenud ühendused koostöökogu asutajaliikmeteks, kui nad järgmisel koostöökogu koosolekul allkirjastavad vastava koostöölepe. Koostöökogu detailne töökord ja muud dokumendid on läbitöötamisel, et need kooskõlastatult allkirjutamiseks hästi ja liigselt kiirustamata ette valmistada. Edaspidi saavad koostöökoguga liituda ka teised mesinike seltsid ja ühendused, kes soovivad selle tegevuse kaudu Eesti mesinduse arengule ja mesinike huvide kaitsele kaasa aidata.

Koostöökogu arutas veel mitmeid päevakajalisi küsimusi. Nii kaaluti Eesti mesinduse arengukava 2015-2020 koostamise töö-

rühma moodustamist, millesse mesinike ühendused nimetavad oma esindajad. Taustaks tuletati meelde eelmise arengukava põhilisi seisukohti ja tehtud prognoose ning tegelikke arenguid. Samas koostavad ühendused Eesti mesinduse aktuaalse SWOT-analüüsi, mille alusel saab otstarbekamalt kavandada edasise töö peasuundi.

Veel arutati põllumajandusministeeriumis jaanuaris 2015 kavandatava mesindusala ümarlaua teemade valikut, mille kohta ühendused esitavad lähiajal oma ettepanekud. Samuti arutati EMLi algatatud ja koostöös ministeeriumiga veebruariks kavandatud mesinike ja põllumeeste organisatsioonide ning ametnike ümarlaua korraldamist. Eesmärgiks on leppida kokku heade taimekaitsetavade rakendamises, mis hoiaksid ära pestitsiidide väärkasutamisest mesilastele tulenevad ohud. Koosoleku lõpus oldi ühel meelel, et erinevatel mesinike ühendustel on huvi ja võimalus ühist mesinduspoliitikat teha – kõigi mesinike ja mesilaste kasuks. Loodame, et see mõte juurdub hästi ja näitab tugevat kasvu.

P.S. Koostöökogu koosolekust möödunud 10 päeva on tekitanud uusi kahtlusi ja kõhk-lusi. Koosolekul kutsus Mart Kullamaa EKMÜ esindajana üles koostöölepe kiirele allkirjutamisele 9. detsembril Olustveres, põhjendades päevalikut ja kiirustamist sealse Meekoja avamisega. Kui Olustverest selle oodatavalt piduliku sündmuse kohta lisateavet küsisime, selgus meie üllatuseks, et Meekoja avamine on kavas alles kevadel. Kas koostöökogu partneritele anti valetavet kogemata või sihilikult?

Mõne päeva pärast saatis EKMÜ koostöökoguga liitumise

lepingu allkirjalehe projekti ühel lehel. Ilmselt vajas see kõigi huvitatud osapoolte täiendusi ja kooskõlastamist. Loomulikult eeldab selline koostööleping lisadokumendina ka koostöökogu tegevuse kokukorra kokkulepet, mille tekst oleks tulnud järgnevalt koostada ja kooskõlastada. Oli ilmne, et koostöölepe allkirjutamiseks vajalikku dokumentatsiooni ei suudeta 9. detsembriks ette valmistada ja kooskõlastada. Seepärast arutas EMLi juhatuse asja oma 3. detsembri koosolekul ja tegi koostöökogu arutelu osalenud partneritele ettepaneku lükata koostöölepe ametlik allkirjastamine dokumentide valmimiseni edasi. Tegelikus edaspidises koostöös jaanuaris kavandatava mesindusala ümarlaua ja Eesti mesinduse arengukava ettevalmistamise osas oli ju 29. novembril juba kokku lepitud.

Käesoleva artikli kirjutamisest möödunud paari päeva jooksul on selgunud, et mõnele koosolekul osalejale on koostööst ja koosolekul kokkulepitust tähtsamad mingid muud ambitsioonid. 8. detsembri lõuna paiku väljendas Mart Kullamaa oma e-kirjas koostöökogu partneritele 29. novembri koosoleku tulemuste ja kokkulepete suhtes rahulolu. Tund aega hiljem saatis ta ministeeriumile teate kavatsusega moodustada uus Eesti mesinduse katusorganisatsioon. Mart Kullamaa lisab, et tema teadmist mööda on sellega valmis liituma EKMÜ, EMTS ja SMÜ. Ilmselt sihilikult on sellest arutelu kõrvale jäetud EML, EMÜ, Põltsamaa MS, Harju MS ja teised organisatsioonid. Ühtlasi soovis ta e-kirjas uue katusorganisatsiooni allkirjastamist kiiresti – “...sellel või hiljemalt järgmisel nädalal” – ja ministeeriumis, et

## EESTI MESINDUSORGANISATSIOONIDE KOOSTÖÖKOGU

Eesti mesinduse arengut ja mesinike tegevust takistavad mitmed probleemid, mida saab lahendada vaid riigi tasandil. Selleks, et saavutada soovitud tulemusi, tuleb riigiga (ministeeriumi ja ametkondadega) läbi rääkida. Paaril viimasel aastal on selliseid läbirääkimisi peetud enamasti mesinike ühenduste esindajate ja ametnike ümarlaua vormis.

Toimivad ka mesinike ühenduste otsekontaktid riigiga, millest on samuti kasu. Näiteks EML kui suurim mesindusorganisatsioon, esindades enam kui pooltehandelist liikmeskonda, läkitas oma esindajad ministri jutule 7. novembril. Ministrile anti üle EMLi algatatud pestitsiidide kasutamist tõrjuv petit-sioon ligi 5000 allkirjaga. Arutati

„...tõsta algatuse atraktiivsust...“.

Mis see siis on: kas Mart Kullamaa kummaline soolopartii? Või väljendavad kokku vähem kui poolesaja liikmega (kellest veerand on ka EMLi liikmed) EKMÜ, EMTS ja SMÜ nii oma kavatsust pakkuda katust ja juhtimist Eesti umbes 6000 mesinikule? Kas EMLi enam kui pooltuhandeline liikmeskond, EMÜ mitukümmend kutsemesinikku, lisaks EAMKS ja piirkondlike seltside rohkem kui

kolmsada liiget peaksid vajama ja soovima sellist vägisi pakutavat katusorganisatsiooni? See tee ei vii kahjuks koostööle, vaid ehitab “meie” ja “nende” mesindusühenduste vahele “Berliini müüri”.

Eesti mesinduse käekäigule ja mesinikele toovad sellised ühepoolsed võimuvõimangud ainult kahju. Võtke eesmärgiks teha tööd selleks, et mesinikele ja mesilastele kasu tuua ning koostöös omavahel ja ametkondadega

## EESTI MESINIKE KOOSTÖÖKOGUST

Miks nähakse kutses koostööle halba, kellelegi ärategemist? Miks materdame kaasmesinike enne, kui oleme nad ära kuulanud ja aru saanud nende mõtetest?

Olen EMÜ, EKMÜ, EMLi liige, veel. Hea meelega näeksin neid ja teisi Eesti mesindusorganisatsioone ühise “hea tahte koostöökoguna” mesinduse eest seismas ja ühiseid seisukohti ametkondade ees argumenteeritult kaitsmas, mitte rusikas püsti nõudmas. Koostöö nõuab alati mingi osa oma ego allaneelamist, ja tulemusi ei saa Lible kontole kanda.

Eestis on hulk mesinikke, kelle

KOGU sissetulek sõltub ainult mesindusest ja kes kujundavad muu maailma silmis kogu Eesti mesinduse maine ja kuvandi. Ilmselt on meil kõigil peale n.-ö. ühise nimetaja veel probleeme, millest viie pere pidajal on raske, kui mitte võimatu aru saada – ja vastupidi. Mis meid kõiki ühendab, mis eristab?

Praegu on unikaalne võimalus koos edasi minna. Mesinike Koostöökogu võiks olla ümarlaua edasiarendus, kus mesindusorganisatsioonid teevad seisukohtade kujundamisel enne mõne ametkonnaga koostööst veelgi tõhusamat kodu-

mesinduse probleeme (mesilahaigused, taimekaitsekahjud, mesilasperede toetus jne.) aidata lahendada. EML on alati olnud ja on jätkuvalt valmis ausaks, heasoovlikuks, solidaarseks ja võrdsetel alustel koostööks kõigi teiste mesindusühendustega, nii suurte kui väiksematega, nii kutseliste kui harrastusmesinikega.

*Aleksander Kilg  
Eesti Mesinike Liit*

ja koostööd.

Kui kaua jätkub ministriühemil tahet mesindussektorit koostööle poputada? – “Palun tulge nüüd meile kokku ja räägime teie probleemist.” Seal oodatakse, et mesindussektor hakkaks kõigepealt koos mõtlema ja tööle. Põllumajandusministeeriumi ja Mahepõllumajanduse Koostöökogu töö on näiteks väga hästi sujunud (<http://www.maheklubi.ee/koostookogu/>).

TEEME KOOSTÖÖD!

*Aili Taal  
OÜ Taali Mesila*

## MESINIKE KATUSORGANISATSIOONIST

Organisatsioonid luuakse mingi eesmärgi saavutamiseks. Milline või millised on planeeritava katusorganisatsiooni lähemad ja kaugemad eesmärgid, jääb selgusetuks. Ultimatiiivsus vormis (ka sisuliselt) välja pakutud koostöömemorandum ei tee ühtegi ettepanekut eesti mesinduse arendamiseks ei lähemas ega kaugemas tulevikus. Paraku paistavad koostöömemorandumist läbi

huvigruppide võimuambitsioonid (esindamine valitsusasutustes, punkt 3). Samas (punkt 7) mainitakse, et kogu nimel esinetakse vaid küsimustes, milles on saavutatud konsensus. Kas siis, kui konsensus ei saavutata, jääb esindamine üldse ära? Memorandumi nende kahe punkti vastuolu muudab ju kogu ettevõtmise küsitavaks, kui mitte öelda, et mõttetuks!! On teisigi

küsitavusi. Põhimõtteliselt võiks ju ideed arutada, kui jätta kõrvale asjaolu, et samad inimesed (koostöökogu idee algatajad) ei ole kasutanud ära oma võimalusi siis, kui nad kuulusid juhatusse (mõni nendest isegi enam kui 10 aasta jooksul, mõni vähem). Kontoris laudade ümbertõstmise koos nende taga istuvate inimestega ei ole veel kusagil ega kunagi mingisugust efekti and-

nud! Sellisel juhul, kui inimesed ei vahetu, muutub ainult vorm, sisu jääb aga endiseks.

Informatsioon loodava katusorganisatsiooni kohta on enam kui napp. Kui planeeritakse organisatsiooni kirjavahetust veebikeskkonnas, siis sellega juba lülitatakse suhtlusest välja üle 40% (vanemaalistest) mesinikest. Kas see on demokraatlik? Kas see tuleb mesindusele tervikuna kasuks? **Kas see on kooskõlas Eesti Vabariigi Põhiseadusega?**

Loomulikult oleks pidanud alustama sellise organisatsiooni loomist pikemaajase programmi koostamise ja selle tutvustamisega. Programm on dokument, mille järgi mesinikud saavad otsustada, kas selline organisatsioon on neile vajalik või mitte, kas seda toetada või mitte? Alles siis, kui toetus on olemas (kriitiline mass mesinikke – umbes pool), tuleb kokku kutsuda asutamiskoosolek, dokument alla kirjutada ja teha muud vajalikud toimingud. Mesinikud tuleb koondada toetuse (legitiimsuse) saavutamiseks mingi kindla tahte või idee elluviimise eesmärgil. Omal ajal toimiti nii Suure Prantsuse Revolutsiooni ajal, mille ideeks ja eesmärgiks oli **vabadus, võrdsus, vendlus**. Hiljem aga, kui saavutati reaalne võim, hakati “**vendluse**” sildi all sellesama vabaduse eest võidelnud halastamatult giljotineerima. Kuigi tänapäeval on füüsilise giljotineerimine kuulutatud kriminaalkuriteoks, on see asendunud või püütakse asendada vaimse ja moraalse giljotineerimisega.

Alustada ainult kodukorrast ehk otsuste vastuvõtmise korrast, näitab seda, et loodaval organisatsioonil on ainult võimuambitsioonid. Eesti mesindust õitsengule viivad sihid ja eesmärgid

puuduvad, mistõttu võib järeldada, et nimetatud ettevõtmine on kantud ainult grupihuvidest. Hämmitust tekitab ka seisukoht, et kui otsuse vastuvõtmisel konsensus ei saavutata, siis võib iga (katus)organisatsiooni liige ajada oma asja edasi omal käel!!!

Tuleb kuidagi tuttav ette. Alles see oli, kui volitusteta grupp inimesi taotles ministriühemil nn. 15 pere piiri kehtestamist. Eesmärk oli põhimõtteliselt üllas, kuid ajastus ja teostus (selgitus) äärmiselt ebasobiv. See ettevõtmine langes kokku PRIAs mesilaste registri loomisega. Kas keegi on kokku lugenud, kui palju PRIA andmebaasis on 14-perelisi mesilaid? 15 pere piiri kehtestamine läks läbi, sest põllumajandusministeeriumis puudus (ja puudub tänaseni) mesindusalane kompetents, rääkimata ühe või teise otsusega kaasnevate tagajärgede analüüsimisest. Nii ei jaganud 20 aastat “**ette nägevad**” tegelased seda, et tõmbavad oma heateoga vee peale mesilaste registri loomisele PRIA juures. Enam-vähem usutavate andmete puudumine ükskõik millise majandusharu kohta muudab selle juhtimise suunamise ja vajadusel toetamise praktiliselt võimatuks, mis on ilmselt ka üheks eesti mesinduse madalseisu põhjuseks. Halvasti varjatud traageliidid näitavad, et loodava katusorganisatsiooni üheks eesmärgiks ongi segase olukorra ärakasutamine ja seeläbi endale rasvasema supi keetmine katla ühes servas.

Olukord on segane seetõttu, et keegi meist ei tea, palju mesilasperesid Eestis üldse on. Mesilaste registri loomine PRIA juurde oleks ehk andnud mingisugusegi ülevaate mesilasperede tegelikust arvust, perede hukkumisest jne. Olen kaugel sellest,

et loota 100-protsendilist mesilasperede registreerimist PRIAs. Väga hea baasi mesinduse olukorra analüüsimiseks hindamiseks ja juhtimiseks oleks andnud ka 85–90-protsendiline registreerumine. Mesilaste registri loomise vastu olid mitmedki mesinikud (mõned ka praeguse koostööorganisatsiooni idee toetajad), mille tõttu registri loomine praktiliselt nurjus. Register on ja ei ole ka! 2010. aasta põllumajandusloenduse metoodika oli samuti puudulik, mistõttu jäid loendusest välja kodumajapidamistes olevad ja linnainimestele kuuluvad ja maal asuvad mesilaspered. Palju neid on, ei tea tänapäevanigi mitte keegi.

Põllumajandusministeerium on püüdnud kaks korda asjasse selgust tuua ja tellinud Konjunktuuriinstituudilt uuringu. Eelmine uuring, mis toimus 5-6 aastat tagasi, ei andnud soovitud selgust juba selle tõttu, et mitmetele mesinikele väljastati uuringuankeedid topelt. Mina olin üks nendest, aga arvatavasti mitte ainuke, sest ankeetide väljastamiseks võeti algandmed kahest allikast – PRIAst ja EMList. Minu protestikirja peale eespoolnimetatud instituudi direktor Marje Josing vabandas ja **lubas** minul täita ainult ühe ankeedi. Aitäh talle selle eest!

Kaks aastat tagasi kordus sama lugu. Ankeete saatsid nii Konjunktuuriinstituut, EML kui ka Eesti mesindusprogramm. Kui jätta välja asjaolu, et küsiti mesilasperede arvu seisuga 01.09.2012, siis jäi küll mulje, et seda õiget perede arvu ei tahagi keegi teada saada. Peale selle kostsid läänetuultega ka meieni üleskutsed, et: “Pange rohkem peresid kirja – saame rohkem raha!” Juba järgmise, 2013. aasta veebruaris hakkas samast suunast

kostma hääli, et Saaremaal on olnud väga karm talv ja seeläbi palju peresid otsa saanud. Enam-vähem õige perede arvu teadasaamiseks oleks pidanud võib-olla pöörduma mesinikust astroloogi Igor Mangi poole. Tema ehk oleks öelnud õige mesilasperede arvu. Pöördui aga minu poole. Umbes kolm nädalat enne ministeeriumi pressiteate väljastamist helistas mulle keegi asjast huvitatud kodanik ja küsis, et kui palju meil peaks mesilasperesid olema, et säiliks meie mitmekesine floora. Minu vastus oli, et üks pere ruutkilomeetri kohta. Ja ennäe imet: pressiteates 2013. aasta märtsis öeldigi maha, et meil on 43 000 ja natukene peale mesilasperet. Ei või nuriseda – meie ametnikud oskavad rehkendada! Eesti Vabariigi pindala on 45 215 ruutkilomeetrit ja kui sellest maha arvata Peipsi all olev pind (1548 km<sup>2</sup>), siis saamegi tulemuseks üle 43 000 mesilaspere! Kas kokkusattumus? Nüüd on EMLi juhatuse esimees välja tulnud uue versiooniga ja väitnud (põllumajandusministeeriumis), et meil on 60 000–65 000 mesilaspere. Tore, kui see nii oleks!!! Paraku aga annab “nuhk Albert” ministeeriumist teada, et selline avaldus on tugevasti kõigutanud mesinike positsioone eelseisvatel (veebruarikuistel) läbirääkimistel. Laial tänaval arvataksegi, et kui on juba 60 000 peret, siis on mesindus heal järjel.

Meil on olemas mesinike katusorganisatsioon, kuhu kuulub üle 500 mesiniku. Me võime seda organisatsiooni kritiseerida (mida on ka allkirjutanu jõudmööda teinud), kuid vaatamata sellele jääb nimetatud organisatsioon oma olemuselt demokraatlikuks mesinike massiorganisatsiooniks, mille toimimise saame sekkuda korraldatavate ümarlaudade, üld- ja juhatuse koosole-

kute, õppepäevade, konverentside ja muude ürituste kaudu. Saame otsustada organisatsiooni käekäigu üle juhatuse valimiste ja arengukavade, põhikirja ja muude dokumentide arutelude läbi. Samuti on olnud võimalik vastata mitmesugustele EMLi poolt korraldatud küsitlustele.

Nagu eespool juba mainisin, et nn. katusorganisatsiooni mõtte algatajad on olnud varem pikemat või lühemat aega ise EMLi juhatuse liikmed, või juhatuse liikmetega väga lähedalt seotud (juhatuse nõunikud). Tekib küsimus: miks needsamad inimesed siis juhatuse liikmetena ja juhatuse kaudu ei suutnud või ei tahtnud oma ideid ellu viia ega koostööd teha??? Äkki on eesmärk hoopis teistsugune! Võib-olla tahetakse sellega halvata EMLi juhatuse tööd ja suruda juhatuse liikmetele peale mitte kuhugi viivat diskussiooni. Sellist taktikat kasutasid juba 1917. aastal esseerid, kes surusid Lenini poolt vastloodud valitsusele peale diskussiooni ametiühingu teemadel. Ärge saage minust valesti aru: näide on toodud valitud taktikalise meetodi kohta!

Umbes taoline “koostöökogu”, mis koosnes suures osas samadest inimestest, andis Eesti mesindusele tõsise hoobi sellega, et hääletas Eesti mesindusprogrammi eelarve koostamisel praktiliselt välja kulutused varroalesta tõrjelle ja profülaktikale: vastavalt 17,7 protsendilt 2004. aastal 2 protsendile aastateks 2010-2013.

Tundub, et selline hääletustulemus oli korruptsiooni tunnustega, sest sellest said otsest või kaudset kasu mitmed hääletamisel osalenutest või nende lähedalseisjatest. Sisuliselt oli selline otsus aga mesinduse kui terviku suhtes **kuritegelik**. (Tuletagem meelde, et Neinar Seli sai korruptsioo-

nisüüdistuse ainuüksi seetõttu, et viibis samas ruumis Tallinna sadama juhatusega, kes parasjagu hääletas Eesti Olümpiakomitee toetamise küsimuste üle.)

Uue katusorganisatsiooni puhul kerkib üles ka selle legitiimsuse küsimus. Kuidas saab olla nii, et **500 mesinikku esindaval koostöökogu liikmel on üks hääl, samal ajal, kui 8-9 mesiniku esindajal on samuti üks hääl?**

Loomulikult on suurmesinikel (3,1% mesinike üldarvust) teised sihid ja eesmärgid, kuid see ei tohi põhjustada suurema osa (ligi 96,9%) mesinike elimineerimist. Samas tuleb märkida ka seda, et väikemesilad paiknevad hajusalt üle kogu vabariigi territooriumi, millega tagatakse nii looduslike taimekoosluste säilimine kui ka koduaedades asuvate putuktolmlevate kultuuride tolmeldamine. Läheb veel palju aastakümneid (kui üldse), kuni suurmesindus suudab kunagi väikemesinduses tekkivad tühikud täita ja täies mahus tagada meil esinevate rikkalike taimekoosluste säilimise ja aedade tolmeldamise. On ju suurmesinduse peamiseks eesmärgiks otsese tulu saamine (vähemalt seni, kuni tolmeldamise eest ei maksta).

Tulles tagasi demokraatia põhimõtete juurde, on mulle jäänud arusaamatuks, miks Eesti mesindusprogramm on ikkagi nagu omaette asi iseeneses ja EMList kui mesinike massiorganisatsioonist lahus seisev ettevõtmine?

Teine demokraatia põhimõtete vastuollu minev asjaolu on piüe saavutada 3- või isegi alla 1-protsendilise liikmeskonnaga (EMTS) organisatsioonide domineerimine mesinikke enamikku ühendava (500) massiorganisatsiooni üle. Võtkem ees-

kuju Eesti Vabariigi Riigikogust, kus on välistatud alla 4% toetuse saanud erakondade sattumine otsustajate hulka e. Eesti Vabariigi Riigikokku. Nii peaks toimima ka mesinikud – ikka vähemus peab oma tegevused ja sihid kohandama enamuse suuna ja tahtega, aga mitte vastupidi!

Omaette lahtirääkimist vajab koostöökogu loojate poolt tõstatatud konsensuse printsiip. Kas selline printsiip otsustamisel tagab üldise rahulolu ja üksmeele? Kui vaadata probleemi natuke laiemalt, siis näeme, et selline põhimõte (konsensus) sarnaneb väga vandekohtute omale. XIX sajandil võidukäiku teinud vandekohtu on tänapäevaks suuremas enamuses riikides kadunud (v.a. Prantsusmaa ja Ameerika Ühendriigid), sest need muutsid kohtupidamise äärmiselt ebaefektiivseks, kohmakaks ja suurt ajakulu nõudvaks, sest kõik vandekohtunikud (tavaliselt paaritu arv) pidid protsessi lõpuks jõudma täielikule üksmeelele (konsensusele). Seetõttu kestsid (kestavad) vandekohtute istungid nädalaid või isegi kuid. Kas see suurendab organisatsiooni efektiivsust ja kiirendab otsuste vastuvõtmist? Selles ma julgen küll sügavalt kahelda!

Sellest hoolimata ei välista selliste “vandekogude” otsused proteste (kaks suurt protestilainet lühikese ajavahemiku jooksul vandekohtute otsuste vastu Ameerika Ühendriikides). Kui praegu süüdistatakse EMLi selles, et see sarnaneb jututoaga ja on väheefektiivne, siis väljapakutud koostöökoguga loome ühe veelgi väiksema efektiivsusega jututoa juurde. Peale selle puuduvad väljapakutaval koostöökogul selged eesmärgid, et saada suurema enamuse mesinike toetust ja seeläbi ka õigust esindada neid valitsus-

asutustes ja mujal.

Minu isiklik seisukoht on, et mesinduse arengut ja tuleviku kujundamist peab ikkagi suunama suurima liikmeskonnaga organisatsioon, vaatamata sellele, kas kõik üksikliikmed on selle tegevusega täielikult rahul või mitte. Allkirjutanu ei ole ka juba mitu aastat rahul organsatsiooni toimimisega. Samas ei jäta ma peaaegu kunagi kasutamata juhust ütelda sõna sekka, kui mingi asi mind häirib.

On jõulukuu ja seetõttu kutsun ma kõiki osapooli (jõulu)puud joonistama. Nimetatud puu sarnaneb välimuselt kuusepuuga ja selle nimi on otsustamise puu. Sellist puud joonistavad Harvardi ülikooli üliõpilased kuude ja isegi aastate kaupa. Selle puu joonistamise mõte on selles, et joonistamise läbi kaardistada enam-vähem kõik mõjurid, mis võivad meie eesmärkide saavutamisele kaasa aidata või meie tegevust pärssida. Liikumisel punktist A (lähtepunkt e. hetkeolukord) punkti B (eesmärk) joonistatakse puu (kuuse)tüve vasakule küljele need tegurid (oksad suunaga alt üles), mis soodustavad meie liikumist punktist A punkti B ja paremale need (suunaga ülevalt alla), mis meie eesmärkide saavutamist takistavad. Kui oleme sellise puu valmis saanud (mida rohkem oksa, seda parem), siis selguvad ka põhiprobleemid, millega tuleb rohkem tegeleda. See on olukorra analüüs, ilma milleta ei saa efektiivselt toimida ükski organisatsioon. Minul on see puu peaaegu valmis ja sellel on kokku juba üle 70 oksa ja oksaharu. Ärge ainult arvake, et sellise puu võib valmis joonistada mõne tunni või päevaga!

Ei saa märkimata jätta ka seda, et Harvardi ülikooli kasvandi-

ke hulgast on võrsunud mitu Ameerika Ühendriikide presidenti, rääkimata senaatoritest ja kuberneridest, ja kõik nad on alustanud puu joonistamisest. Niisiis soovin kõigile osapooltele veelikord head otsustamise puu joonistamist! (Suure saladuskatte all aga tahan öelda, et kõik enda arvates juhupotentsiaaliga inimesed õpiksid puu joonistamise läbi olukorda analüüsima ja seeläbi ka enam-vähem õigeid otsuseid vastu võtma. Poliitikat ei pea ilmtingimata tegema suure kisa ja käraga (võib ka mõistusega).) Võib ka nii teha, et üks osapool joonistab puule vasakpoolsed oksad ja teine parempoolsed! Selline “koostööpuu” mõjuks kõikidele osapooltele värskendavalt ja tooks nad üksteisele lähemale.

Minu nägemust mööda ei ole Eesti mesinduse edukas arendamine võimalik kui:

1. me ei tea, kui palju meil mesilasperesid üldse on;
2. me ei tea, kui palju meil igal aastal peresid hakkub;
3. me ei tea, milline põhjus on mesilasperede hukkumises I kohal, II kohal, III kohal jne.;
4. meil puudub baasmetoodika varroalesta ja haudmehaiguste (ka muude haiguste) tõrjumiseks;
5. me ei tea, mis toimub meie aia taga (kes on sinna toonud mesilased, kellel lähiümbruses on avastatud mõni ohtlik mesilaste haigus jne.);
6. meil puuduvad mesilaste pidamise eeskirjad (selle puudumisest johtuvad paljud naabritevahelised arusaamatused);
7. meil puudub toimiv konsulentide (usaldusmesinike) võrgustik.

Loetelu võiks jätkata, kuid kas sellest ka kasu on? Ma ei usu, et loodav koostöökogu loetletud

probleemide lahendamise osas konsensuseni jõuab!

Kui uus loodav koostöörorganisatsioon hakkab esimesest päevast peale aktiivselt loetletud probleemide lahendamisega tegelema, siis asun ma kindlasti selle toetajate poolele ning lisan veel

umbes 60 probleemi, mis vajavad lahendamist!

Rahulolematuse korral on igaühel meist võimalik kandideerida juhatusse ja sellega aidata kaasa organisatsiooni ja kogu eesti mesinduse arengule.

Kokkuvõttes tahan öelda, et

## KOOSTÖÖKOGU ASUTAMISE VAJALIKKUSEST EMTSI POOLT VAADATES

Selles, et mesindussektori esindatus vajab korrastamist ja suuremat organiseeritust, ollakse suuresti ühel meelel. Liiga tihti räägitakse, mida tuleks teha, ja liiga harva haaratakse härjal sarvist ning võetaksegi midagi ette. Siinkohal au ja kiitus Mart Kullamaale, kelle algatus või üleskutsu oli kutsuda ellu koostöökogu.

Koosolekul, kus arutati koostöökogu võimalikkuse ja vajalikkuse üle, oli õhkkond väga konstrukttiivne ja tõine. Koosoleku järgselt on asjadega kõige tõisemalt edasi läinud EKMÜ. Mis puudutab riigiga suhtlemist ja näiteks ümarlaudasi, siis on selge, et kui asjades isekeskis eelnevalt ühisele seisukohale jõuame, näitab see

ühe järjekordse jututoa loomine ei anna Eesti mesinduse arengule midagi olulist juurde. Karta on hoopis vastupidist tulemust.

*Vanamesinik ja EMLi taasisutaja, praegu EMLi au(s)liige Antu Rohla*

mesindussektorit suutlikuma ja otsustusvõimelisemana.

EMTSi seisukoht koostöökogu osas on selge ja meie endi arust igati loogiline. Meie näeme mesinikke kolleegide ja partneritena, mitte konkurentidena – ühiselt saavutame rohkem.

*Peter Pihl, MTSi juhatuse esimees*

## TUTVUSIME VALGEVENE MESINDUSEGA

Mõtted ja huvi Valgevene mesinduse ja mesinikega tutvumiseks on EMLis juba mitmeid aastaid juuri ajanud. Mõnel korral oleme Leedu mesindusfestivalide käigus ka Valgevene esindajatega kohtunud ja küllakutseidki saanud. Lõppeva aasta suvel aga tekkis Valgevene Mesinike Liiduga vahetu kontakt, kui nende 2-liikmeline delegatsioon külastas Eestit. Kohtusime nendega Karksi-Nuia meefestivalil ja arutasime EMLi ja VMLi edasise koostöö võimalusi. Esimese sammuna kutsuti EMLi delegatsioon Valgevenes külla osalema seal hilissügisel toimival mesinduskonverents-näitusel.

Nii saabusimegi 14. novembril hommikul kolmekesi EMLi esindajana Minskisse – EMLi tegevjuht Marianne Rosenfeld ning juhatuse poolt Anna Aunap ja Aleksander Kilk. Meid võttis vastu Valgevene MLI juhatuse aseesimees Sergei



*Dimitri tutvustab meile katsemesilat ja selgitab mesilaste talvitumist.*

Mõtke, kes jäi meie lahkeks saatjaks kogu meie sealviibimise ajaks. Aega raiskamata asusime kohe Valgevene mesindusega tutvuma. Sergei autos võtsime suuna Minski lähistel asuva Valgevene Riikliku Aiandusinstituudi poole, mille koosseisu kuulub ka katsemesila ja laboratoorium.

Et teekond võttis ligi tunni jagu aega, jõudsime vahepeal saada üldise ülevaate Minskist ja Valgevene mesindusest ning muustki. Valgevene on Eestiga võrreldes oluliselt suurem nii pind-

alalt (vastavalt 207 600 ja 45 227 km<sup>2</sup>) kui elanike arvult (9,5 ja 1,34 miljonit inimest). Juba üksnes pealinnas Minskis, mille pindala on 310 km<sup>2</sup>, elab ca 1,9 miljonit elanikku ehk Eestiga võrreldes peaaegu poolteist korda enam. Valgevenes peetakse hinnanguliselt kuni 240 000 mesilasperet, mesinike arv on orienteeruvalt 6000–7000, neist 50–60 on kutse- lised mesinikud. On säilinud ka kolhooside (ühistute) ja sovhooside mesilaid. Aastas toodetakse kuni 9 000–10 000 tonni mett. Lisaks imporditakse kuni 15 000 tonni mett, seda valdavalt Venemaalt.

Kahjuks on Valgevene meeturul laiutav importmesi sageli kesise või lausa kahtlase kvaliteediga. Nii räägitakse tootmistehhides valmistatud “meesarnasest tootest”, kus siirupisegule on maitseks lisatud vaid väike kogus mett. Soodsa hinna tõttu paljud lihtsameelsed

inimesed seda mee pähe ka ostavad. Paraku levib see odava kunstmee pakkumise tendents kogu maailma meekaubanduses ja teeb kohati muret ka Euroopa Liidu liikmesmaades. Valgevenes rikutse kohaliku kvaliteetse mee turgu ja ka mainet. Mees leitakse antibiootikumide ja ka varroatoosiravimite (amitraasi, fluvalinaadi jt.) jääke, mis takistab Valgevene mee eksporti Euroopa Liitu. Valgevene mee hind kauplustes on 8–10 USD/kg, importmee hind mõnevõrra odavam. Mesinike kodust või turul otsemüügil küsitakse mee eest tavaliselt 4–5 USD/kg. Piirkonniti toodetakse ka kanarbikumett, ja selle hind on kõrgem.

Aiandusinstituudis kohtusime mesinduslaboratooriumi ja katsemesila juhataja Dimitri Rahmatulliniga. Tema perekonnanimi viitab esivanemate tatari päritolule ja see väljendus ka Dima (nii teda omavahel nimetatakse) temperamentses käitumises, nii kõnes kui kehakeeles. Samas on ta mesinduse alal ilmselt üks kompetentsemaid inimesi Valgevenes, ja seda võis märgata ka ümbritsevate inimeste tunnustavas suhtumises temasse. Teisalt on Dima lihtsa olekuga ja eelistab tegusid pidulikele kõnedele. Nii tuli ta kampsunis ja lihtsais tööriivais meile sealset mesindust näitama, jättes minemata lipsustatud ametnike hulka instituudi pidulikule koosolekule.

Katsemesila põhiosa ja mesindushooned jäävad instituudi keskusest mõne kilomeetri kaugusele viljapuuadade piirkonda. Instituudi mesilas on kokku 160 mesilasperet. Peaaegu sama palju on Dimal ka isiklike mesilasperesid, mis paiknevad kolmes suures grupis. Põhiliselt peetakse Valgevenes kraini rassi mesilasi. Kasutatakse peamiselt Dadant-tüüpi 16-raamilisi tarusid. Pesaruumi peale

pannakse meekorje ajaks poole- raamilised magasinid, kus raamide kõrgus on 135 mm.

Piirkonniti peetakse Valgevenes veel itaalia, karpaatia ja buckfasti mesilasi, lõunapoolset alal mõnel pool ka ukraina stepimesilasi. Põhja-euroopa tumemesilasi puhtal kujul säilinud ei ole, kuid nende geenide järelmõju ole- vat üsna palju tunda. Varem oli Valgevenes ka 3 tõuaretusmesilat, kuid praeguseks on riik andnud need munitsipaalomandisse ja seal tegeldakse nüüd vaid mesilasemate müügiks kasvatamisega.

Aiandusinstituudi katsemesila on ainus koht, kus Dima eestvedamisel tegeldakse kraini mesilaste tõuaretusega, kasutades sealhulgas ka kunstliku seemendamise võtteid. Katsemesila töodes ja laboratooriumis on Dimale abiks üks mesinik-laborant, kellele meevurritamise ja teiste hooajatööde ajaks antakse lisaks abilisi. Aretustöö põhiliseks eesmärgiks on mesilaste haigus- ja talvekindluse tõstmine ning toodanguvõime suurendamine. Kuna töupuhta paarumise ala ei ole võimalik luua, siis kasutatakse erinevate liinide aretuskeemi täitmiseks kunstliku seemendamise võimalusi. Väljavalitud tööliinidest kasvatatud mesilasemad antakse hindamiseks ja võrdluskatseteks tasuta usaldusväärsete mesinike mesilatesse. Positiivne tagasiside aitab edasiseks paljundamiseks ja levitamiseks valida paremaid mesilasema-liine.

Konverentsi järel toimus vestlusring, millel osalesid lisaks Valgevene ja Eesti esindajaile veel külalised Leedust, Poolast, Ukrainast ja Venemaalt. Valetati mesindusinfot ja arutati edasise koostöö plaane. Tutvustamaks meile Valgevene eripära, külastasime Dudutki vabaõhu-puhkekeskust, kus erinevate ekspositsioo-



*Mesinduse ajaloonurk Dudutki vabaõhukeskuses*

nide ja töötavate meistririkodade (sepapaja, keraamikatöökoja, pagaritoe jne.) kaudu sai elava ülevaate Valgevene käsitöötraditsioonidest. Intrigeeriv oli väljapanek puskariparaatidest ja ka töötav seade, mille toodangut sai vastavas pubis maitsta või kaasa osta. Põnev oli väikest majakest täitev mesindusele pühendatud väljapanek. Dudutki külastuse tegi meie grupi jaoks eriliseks ka see, et giidiks oli kohaliku kiriku noor energiline preester Dionissi, kes hooldab ka Dudutki kompleksi mesilat.

Järgneval päeval jätkasime Valgevene MLI kontorist arutelu, kuidas VMLi ja EMLi vahel mõlemale osapoolle kasulike koostöösidemeid tugevdada. Koostöölepingu eesmärkides ja sisus jõudsime peagi kokkuleppele. Nüüd tuleb see leping veel kummagi organisatsiooni poolt põhjalikult üle vaadata ja heaks kiita ning jõustada. Lepingu esimese sammuna olid Valgevene MLI esindajad valmis kaasa aitama EMLi grupi õppereisi korraldamisele Valgevenes 2015. a. kevadel, lubades meile näidata parimaid mesilaid ja kaunimaid vaatamisväärsusi.

Minskist tagasi koduteele asudes tundsin, et oleme nii Eesti kui Valgevene mesinike jaoks ühe uue ukse avanud. Nüüd jääb üle vaid seda ust targalt tarvitada.

*Aleksander Kilk*



## ÜHEST HUVITAVAST ETTEKANDEST VALGEVENE MESINDUSKONVERENTSIL

Professor Alfir Mannapov, Timirjazevi nim. Põllumajandusakadeemia mesinduskateedri juhataja Venemaalt esitas ülevaate huvitavatest katsetest, mille abil uuriti kitsendatud kärjetänavate laiuse mõju mesilasereade arengule ja tootlikkusele. Alustuseks viitas ta tähelepanekule, et näiteks puuõõnes või mõnes muus looduslikus pesaruumis ehitavad mesilased kärjed Maa magnetvälja järgides enamasti põhja-lõuna suunas. Sageli on pesaruumis paari arv kärgi, neist äärmised on teistest veidi väiksemad kattedkärjed. Sealjuures on äärmiste kärgede ja seina vahele jäetud lai õhuvahe (kuni 5 cm), mis tagab laskuvale niiskele õhule hea külventilatsiooni. Mesilasema munemine ja haudmeareng algab varakevadel keskmiselt kärjelt ja levib mõlemas suunas äärte poole. Sama on täheldatud ka mesilasemate paarumistarudes, kus samuti võiks olla paari arv kärgi. Äsjapaarunud ema alustab siis munemist tavaliselt keskmisest kärjest, kus on kõige soojem.

Mesilaste looduslikus pesas puuõõnes või pakktarus on kärgede vahe tavaliselt 6–9,5 mm, enamasti 9 mm. Mesilastarudes aga on kärjearami laius ja kärjesamm tavaliselt 37 mm ja kärjetänavala laius vastavalt 11–12 mm. Sellise mesilaste “loodusliku standardiga” võrreldes tarbetult laia kärjetänavala üheks negatiivseks mõjaks on soojeneva õhu liiga intensiivne tõusev liikumine kärgede vahel. See meenutab tõmbetuult ja jahutab haudmeruumi ning mesilased peavad tempera-

tuuri hoidmiseks tarvitama rohkem sööta.

Katsetarudes kasutati kärjearame sammuga 34 mm, kus kärjetänavala laiuseks jäi 9 mm. Nii katsetarudes kui kontrollrühma tavalistes tarudes mõõdeti mesilaste pesaruumi mikrokliimat, õhu temperatuuri ja tõusukiirust kärgede vahel. Õhu tõusukiirus oli katsetarudes keskmiselt 0,5 m/s, aga laia kärjetänavaga tavatarudes kuni 2,9 m/s, temperatuurid haudmekärgede vahel vastavalt



Dudutki vabaõhukeskuse kiriku juures – Marianne ja Anna koos vastuvõtjate Sergei Mõtka ja preester Dionissiga.

36,7 °C ja 34,6 °C ning meekärgede vahel 26,8 °C ja 21,5 °C. Seega oli temperatuur kitsendatud kärjetänavala korral haudme arenguks optimaalne, aga laia kärjevahe korral ebasoodsam. Lisaks sellele soodustab laiema kärjetänavala korral haudmetsooni veidi madalam temperatuur varroalesta arengut haudmekannus. Nii oli kontrollrühma tarudes lestasus keskmiselt 3,7%, katsetarudes aga vaid 1,1%.

Mesilasema munemist ja haud-

mearengut võrreldes osutus, et katsetarudes algas emade munemine kevadel varem ja jõulisemalt kui kontrollrühma tarudes. Küllap oli põhjus ikka selles, et haudmeruum oli soojem. Hiljem, maikuu keskpaigaks, munemine ja haudme hulk peaaegu võrdsustusid. Kuid peakorje alguses ja ka hiljem oli katseperedes võrreldes kontrollperedega ligi poolteist korda rohkem mesilasi. Pole siis imestada, et katsepered kogusid teistega võrreldes kuni 3 korda suurema meesaagi, mis parematel peredel oli kuni 220 kg pere kohta.

Esitatud tulemused ahvatlevad proovima sama meetodit ka Eestis. Siin tasub meelde tuletada, et eesti tarudes tavatseti vaheliiste kasutada nii, et suvel olid liistud kärgede vahe serviti (paksus 8–9 mm) ja talvitumiseks keerati need lapiti (laius 10–11 mm). See meetod vähendas suvel kärjetänavala laiust mesilastele sobivale määrdule ca 9 mm, et pere suve hästi ära kasutaks. Talvituva pere mesilased aga vajavad kärjetänavas rohkem ruumi ja õhku ning vaheliistu

lapiti pööramisega seda ka saavutatakse. Ka eespool kirjeldatud katse kohta järeldusi tehes märkis professor Mannapov, et kitsendatud kärjetänavala korral talvitusid pered oodatust halvemini, laiema kärjetänavala korral aga paremini. Mõni uus avastus on vahel üllatavalt sarnane vana tuntud tõe ja kogemusega!

*Refereeris ja kommenteeris  
Aleksander Kilik*

## MEE TOIDUALASE TEABE ESITAMINE

13. detsembril 2014 jõustub põllumajandusministri 20. novembri 2014. a määrus nr. 104 “Mee koostis- ja kvaliteedinõuded ning toidualase teabe esitamise nõuded” (edaspidi “meemäärus”) ja kehtivuse kaotab valdkonda seni reguleerinud Vabariigi Valitsuse 19. veebruari 2004. a. määrus nr. 41 “Mee koostis- ja kvaliteedinõuded ning märgistamise erinõuded”.

Mee toidualase teabe esitamise korral tuleb lisaks meemäärusele järgida Euroopa Parlamendi ja nõukogu määruse (EL) nr 1169/2011 sätteid. Viimati nimetatud määrus käsitleb toidualase teabe esitamist tarbijatele (edaspidi “toidualase teabe määrus”) ja kehtestab toidualase teabe esitamise üldised nõuded, sealhulgas müügipakendis toidu märgistamise üldised nõuded.

Mee toidualane teave on mee kui toidu kohta edastatav teave müügipakendil, aga ka muul moel või muude vahenditega tarbijale antav teave (näiteks reklaamis, infolehel, interneti kodulehel, e-poes jne).

Mistahes toidu, sh. mee kohta edastatav teave ei tohi olla eksitav. Eksitavad oleksid näiteks väited “elus mesi”, “naturaalne mesi”, “säilitusaineteta mesi” vmt. Mee kui toidu märgistusel, reklaamis või esitlemisel ei ole lubatud viidata, et mesi aitab eemal hoida, ravida või leevendada haigusi.

Kohustuslik toidualane teave, mis esitatakse müügipakendis mee märgistusel:

- nimetus\*
- netokogus\*
- minimaalse säilimisaja tähtpäev
- päritoluriik või -riigid, kus mesi on korjatud
- tootja või pakendaja või müüja nimi/ärinimi ja aadress

(importimise korral importija nimi ja aadress)

• vajadusel säilitamisjuhend (nt. hoida kuivas)

\*Nimetus ja netokogus esitatakse samas vaateväljas.

Tarbijale üleandmiseks ette nähtud müügipakendis mee kohustuslik teave märgitakse hästi nähtavalt, selgesti loetavalt ja kulumiskindlalt. Teabe esitamisel kasutatakse kirja, mille tähemärgisuuruse x-kõrgus on vähemalt 1,2 mm. Erandina võib väikese pakendi (suurim pind alla 80 cm<sup>2</sup>) märgistamisel kasutada kirja x-kõrgusega 0,9 mm.

Kui mesi pakendatakse väikepakendisse (suurim pind alla 10 cm<sup>2</sup>, nt portsjonpakend), siis esitatakse märgistusel vähemalt nimetus, netokogus ja säilimisae. Seejuures ei pea nimetus ja netokogus olema samas vaateväljas.

Mee märgistusel esitatakse päritoluriik või – riigid, kus mesi on korjatud (nt. “Päritolu: Eesti”). Kui mesi pärineb mitmest Euroopa Liidu liikmesriigist või väljaspool Euroopa Liidu tolliterritooriumi asuvast riigist, võib päritoluriigi nimed asendada ühega järgmistest tekstidest: “Euroopa Liidust pärit mee segu”, “väljastpoolt Euroopa Liitu pärit mee segu” või “Euroopa Liidust ja väljastpoolt Euroopa Liitu pärit mee segu”. Kuni 24. juunini 2015 võib mee märgistusel olla väljendi “Euroopa Liit” asemel seni kasutusel olnud väljend “Euroopa Ühendus”.

Kui mett pakutakse müügiks kaugsid vahendite kaudu (nt. interneti vahendusel, e-poes), siis tuleb mee kohustuslik toi-

dualane teave teha ostjale kättesaadavaks enne ostu sooritamist (v.a. minimaalse säilimisaja tähtpäev).

**Mee märgistusel ei tule esitada teavet energiasalduse ja toitainete koguste kohta (nn toitumisalane teave).** Kui aga toitumisalast teavet soovitakse esitada, siis tuleb arvestada muutunud nõuetega.

Toitumisalane teave esitatakse 100 g toote kohta ning see sisaldab järgmisi näitajaid etteantud järjekorras:

Energiasaldus	kJ/kcal
Rasvad, millest küllastunud rasvhapped	g
Süsivesikud, millest suhkrud*	g
Valgud	g
Sool**	g

\* Toitumisalases teabes esitatavad suhkrud on kõik mono- ja disahhariidid, mis toidus (mees) sisalduvad.

\*\* Toitumisalase teabes esitatav sool on soolasisalduse ekvivalent, mis arvutatakse valemil põhjal: sool = naatrium x 2,5.

Üksnes energiasalduse esitamine ei ole piisav.

### Lisandiga meetoote toidualase teabe esitamine

Lisandiga meetoode on toit, mille märgistamisel ja toidualase teabe esitamisel tuleb järgida toidualase teabe määruse nõudeid. Lisandiga meetoote puhul ei kehti mee toidualase teabe esitamise nõuded.

Alates 13. detsembrist 2014 tuleb toidualase teabe esitamisel ja müügipakendis toidu märgistamisel arvestada teatud muudatustega, võrreldes varem

kehtinud määrgistamise üldnõuetega:

- Koostisosade loetelu algab sõnaga "Koostisosad" (varem "Koostis").

- Kui toidu valmistamisel on kasutatud allergiat või talumatust põhjustavat ainet või toodet (nn. allergeeni), esitatakse allergeeni koostisosade loetelus teistest koostisosadest trükitehniliselt eristavana (nt. teise kirjastiili, kirjasuure, taustavärviga vmt.) Allergeenid toidualase teabe tähenduses on kindel loetelu ainetest või toodetest: gluteeni sisaldavad teraviljad (nisu, rukis, oder, kaer), maapähklid, pähklid ja mandlid, seller, sinep, seesamiseemned, lupiin, kala, koorikloomad, molluskid, muna, piim ja piimatooted, soja, värveldioksiid ja sulfitid.

Lisandiga meetotel muutu alates 13. detsembrist 2016

## LINNAMESELASTE SUVI NÕMMEL

Talv hakkab vaikselt alguse märke näitama. Sügistööd mesilas on lõpule jõudnud ning mesinikul aega teha kokkuvõtteid möödunud hooajast. Alljärgnevas kirjartükis püüan anda lugejale ülevaate Tallinnas Nõmme kortermaja katusel suvitanud ja anduritega varustatud mesilasperede arengust.



Andur-meekorpuse

Kuna maja lamekatuse materjaliks on must ruberoid, mille päikeselise ilmaga palja jalaga astumine võimatu, siis paigutasin mesilasperede turvalisuse tagamiseks tarudesse andurid, mis edastasid nutitelefoni reaalajas andmeid nii temperatuuri kui ka niiskustaseme kohta taru sees ja väljas. Kokku oli ühes tarus erinevates kohtades neli andurit.

Üks andur oli paigaldatud pesakorpuse keskmise raami kes-

kele, kogumaks andmeid haudmetegevusest.

Teine andur pesakorpuse serva suiraraami, kolmas pesakorpuse peal asuva meekorpuse keskele ja neljas andur välistemperatuuri mõõtmiseks taru katuseservale.



Andur keset suiraraami

Raadiosignaaliiga töötavad andurid suhtlesid juhtpuldiga, mis asus tarude alla jäävas korteris ja oli andmete edastamiseks ühendatud omakorda internetiga. Andurite paigaldamise eesmärk oli jälgida, et kui temperatuur tõuseb tarus palavatel päevadel liiga kõrgele, oleks võimalik sellest operatiivselt mobiili kaudu teada saada. Selle jaoks sai temperatuuri ülempiiriks seatud 40 kraadi Celsiust ja andurid oleksid saatnud taru ülekuumenemise korral nutitelefoni hoiatuse.

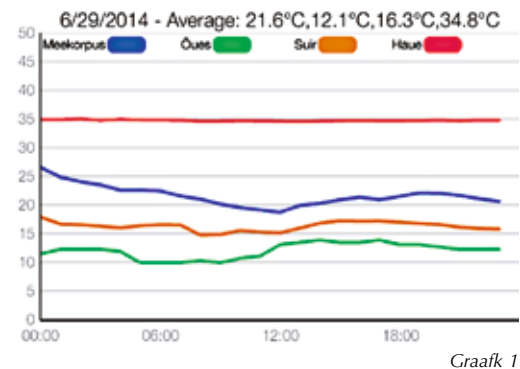
kohustuslikuks toitumisalase teabe esitamine (energiasisaldus ja toitainete kogused 100 g toote kohta, vt. eelpool esitatud tabelit). Erandiks jäävad tooted, mille müügipakendi suurim külg on alla 25 cm<sup>2</sup>, või tooted, millega tootja varustab väikes koguses vahetult tarbijat või kohalikkude jaemüüjat, kes vahetult varustab tarbijat.

Veterinaar- ja Toiduamet

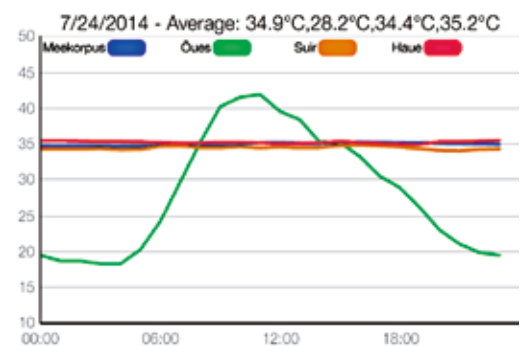
### Mesilaspere kui nutikas termoregulaator

Tarumaterjaliks kasutasin harilikku tollist lauda. Katuse oli tsinkplekist ja katuse all tuuletõkkeplaat. Üllatuslikult pakus palavamatel päevadel taru iseendale varju, tekitades olukorra, kus katusematerjal läks taru ümbruses tulikumaks, kuid jäi taru all jahedaks. Tähelepanekute põhjal võib järeldada, et mesilaspere tegutseb üksmeelse ja organiseeritud termoregulaatorina. Vajadusel temperatuuri tarus tõstetakse ja liigse palavuse korral jahutatakse. Kogu hooaja vältel püsis aga haudme temperatuur läbi-

valt sama, sõltumata välistemperatuuri suurtest kõikumistest. Kõikused kõik muud näitajad (suir, meekorpuse, välistemperatuur). Kui reeglina jäid suira, haudme ja meekorpuse temperatuurid kõikuma alla haudme temperatuuri, siis kõige palavamatel päevadel tõusis kogu taru erinevate piirkondade soojustase maksimaalselt haudmetemperatuurini ega ületanud seda kordagi, millest võib järeldada, et palavate ilmadega hakkas



Graafik 1



Graafik 2

mesilaspere üksmeelselt tegelema jahutamise ja sai sellega edukalt hakkama. Kuna kogu hooaja jooksul oli temperatuur võrreldes maapinnaga mesilastele läbivalt soodne, siis arenesid pered jõudsalt.

Esimesel graafikul on näha jahe

päev, kus rohelisega tähistatud välistemperatuur on kõige madalamal. Suira ja meekorpuse temperatuuri kõikumised muutuvad sarnaselt välistemperatuuriga, kuid haudme temperatuur püsib muutumatuna.

Teisel graafikul on näha palav päev, kus välistemperatuur katusel tõuseb üle 40 kraadi. Kogu ülejäänud taru andurite salvestatud temperatuur jääb allapoole haudme temperatuuri. Mesilased jahutavad taru, et selle temperatuur ei ületaks haudme oma.

Huvitava tähelepanekuna võib välja tuua ka nähtuse, et kogu prahi ja surnud kaaslaste toimetasid laibakoristajad mitte tarust välja katusele, vaid lendasid nendega tarust eemale kaugele üle katuseserva, hoides seeläbi ka taruümbruse katuse puhta ja korras. Ainukese

negatiivse asjana täheldasin, et maal väga rahulikud ja sõbralikult käitunud pered muutusid katusel mõnevõrra agressiivsemaks, millest võiks järeldada, et päris loomulikuks elukeskkonnaks katus mesilastele siiski pole.

### Kas mesilasi katusel pidada on mõistlik?

Võrreldes mesilaste pidamisega maal, on nendega katusel toimetamine oluliselt tülikam, ja seda eriti siis, kui endal mesilased maal hoolt ning kohalolekut ootamas.

Samas neile mesindushuvilistele, kellel maal mesindamise võimalus puudub, soovitatakse katusemesindamist igati. Katusemesindamise eelised on eelkõige rahu ja vaikus nii mesilastele kui ka linnaelanikele, kuna tarud, mis jäävad maapinnal inimeste vaatevälja, tekitavad paratamatult hirmu, katusel on see aga samahästi kui välistatud. Mesilased ei kippunud ka lahtistest akendest sisse eksima. Üks tingimus on siiski: mesilasperede arengul tuleb silma piisava regulaarsusega peal hoida.

Heiki Männik  
Autori fotod ja graafikud

## SAAGE TUTTAVAKS – PARUS MAJOR L.

### Kes on see majori auastmes tegelane?

Tegelikult ei keegi muu, kui Eestis argipäevane linnuliik – rasvatihane. Ja major tähendab ladina keeles lihtsalt suurt.

Sugukond tihaslased (*Paridae*) koosneb ca 70 liigist, kellest 8 (on viiteid ka 7 liigile) on esindatud ka Eesti kuni 400 liigiga linnustikus. Eestis on tihaslastest tuntuim, arvukaim ja suu-

rim rasvatihane (200–300 tuhat paari, talvine arvukus 500–900 tuhat lindu). Tänu oma kollasele mundrile ja teatud inimkaaslastele talveperioodil on ta kergesti äratuntav. Värvuliste keskmine eluiga on lühike, umbes 3 aastat, kuid nad kompenseerivad seda suhteliselt viljaka ja aktiivse elutegevusega.

Rasvatihane pesitseb praktiliselt kõikides metsatüüpides,

parkides, aedades ja ka asulates. Teatud juhtudel võib ta aga looduslikest pesakohtadest võõrduda ja kolib hea meelega asulatesse seatud pesakastidesse. Rasvatihane on peamiselt paigalind, kuid talvisel ajal, mil putukaid vähem, liigub ta hulgaliselt asulatesse. Rasvatihase toitmine võib teda inimesega ära harjutada, et ta peab ennast üleval nagu kodulind.



Kuuseokstega kaitstud tarud. Autori foto

**Miks me teda talvel mesilas kohtame?** Vastus on tema toidumenüüs. Rasvatihane on segatoiduline lind. Seejuures on taimne materjal oluliselt energiaesem kui rasvarikkad putukad või nende arengujärgud. Rasvatihase toiduvalik sõltub aastaajast: suvel on selles selgrootud ehk peamiselt putukad, talvel rohkem taimne materjal (seemned, marjad). Kevadest sügiseni on tihane aedniku, metsa- ja põllumehe jaoks enamjaolt ääretult kasulik lind, sest hävitab kahjurputukaid. Pesitsusperioodil toidab tihane poegadele ööpäevas vähemalt 50 grammi putukaid ja võib päevas koguda toiduks kuni 400 putukat või tõuku.

#### Medalil on ka teine külg

**Pahtead mesilas.** Vaatamata oma vajalikkusele/tähtsusele toiduahelas ja teatud toredusele akna taga, teeb rasvatihase toitumiskäitumine mesilas kahju. Asi on selles, et mesilased kõlbavad tihasele väga

hästi toiduks, ja tihane oskab toitu hankida. Võrkpõhjalistes korpustarudes püüab ta isegi põhja all olevale võrgule langenud mesilasi kätte saada. Lindudel on päris terav kuulmine ja oskus mesilane koputamise tarust välja meelitada. Pere pidev häirimine nõrgestab peret, ja seda kogu talvitusperioodi vältel, sest lindudel tekib toitumiskohale koharefleks. Üks korralik linnukoloonia võib kevadeks mesilaspered sisuliselt hävitada. Eelkõige häirivad nad mesilasperede talverahu, talikobar võib laguneda, samuti suureneb söödakulu. Halveneb mesilaste füsioloogiline seisund ja kevadiseks arenguks on liiga vähe isendeid, sest enamik neist on lihtsalt ära söödud.

**“Surmapuu”.** Kui mesilaplatstil on mõni puu või kõrgem põõsas, võib selle alt leida poolikuid mesilasi. Sellist “söögi-lauda” on eriti lihtne märgata

lumel: tihased on kasutanud toiduks peamiselt mesilase tagakeha (v.a. mürgipõis ja astel) ja lumele on jäänud söömata mesilase pea ja tiivad. See on konkreetne viide tihasele kui kahjurile mesilas.

**Kahjur.** Uurisin kiirkorras kodusel riiulil olevat vanemat mesinduskirjandust, ja seal tihast suure kahjurina ei mainita, isegi mitte vene ja soomemais. Samas on teda eesti uuemas kirjanduses kui kurja juurt juba nimetatud. Tihasest on tänaseks saanud mesilas probleemne liik, ja seda eriti praegusel aastaajal. See tähendab, et häiriv tegur on pesaväline ja seda saab mesinik õigeaegse tegutsemisega positiivselt reguleerida.

#### Ennetavad võtted

##### Mehaanilised piirajad

Lamavtarude korral saab lennulaud tagurpidi pöörata, ja asi on lahendatud. Korpustarude sisseühendamise kaitseb eelkõige lindude eest, kuid Soomes ollakse sellest valdavalt juba loobumas. Lihtsam on tarud katta võrguga, et linnud ei pääseks lendla ja korpustaru põhja alla. Samuti võib tarulendlale kuhjata kuuseoksi. Samas võib rahn ikkagi pahandust tekitada, sest tema nokk ulatub kaugemale. Seega peaks võrgu ja taruseina vahel olema teatud distants.

Millist võrku kasutada? Lühema kestvusega n.-ö. ühe-kordse kasutamisega on maasikavõrk, mille maksumus on suhteliselt madal. Väga kallid, kuid see-eest kestev on metallvõrk, mis teadlikul kasutamisel välistab ka nugise kahjutegevuse. On mesinikke, kes kasutavad trükitoöstusest pärit alumiiniumplekki. Eks paljuski

määrab mesiniku rahakott ja tema võimalused. Mehaaniliste piirajate kasutamisel võib varakvadel probleemiks olla katuse avamine, samuti puhastuslennu toimumine. Kui lumi on kogu taru katnud, on see ühest küljest väga hea, kuid võib tekitada ka probleeme. Näiteks eelmisel aastal avasin mesilastele puhastuslennuks tarukatused, pöörasin nad päikeselise ilmaga paariks tunniks tagurpidi, sest kuuseoksad olid lendlatesse kinni jäätunud.

**Töömaht.** Koos abimehega paigaldasime 20 mesilasperele kuuseoksi pea 2 tundi, mis tähendab, et see on väga töömahukas protsess. Samas olid meil kuuseoksa kohe võtta, kuid kui neid peaks veel kaugemalt tooma, suureneks tööajakulu tunduvalt. Aga me mässisime tarud ka korralikult sisse, sest võrkpõhja ja plasttarude all on tihastele vaba pääs ja sinna nad mesila-

si tülitama paraku ka lähevad. Kohe nad sealt mesilasi kätte ei saa, aga häirivad mesilasperet tuntavalt. Ja hõredalt paigutatud kuuseokste vahelt poevad tihased samuti läbi, kui lumi ei ole just tühimikke täitnud.

**Bioloogiliste võtete hulka** saab liigitada lindude peletus- ja meelitusvahendid.

Soetasin poest kullilise mulaaži, mille riputasin nõoriga üles. Ei maksnud palju (ca 8 eurot), aga tihased harjusid temaga peagi, nii et laskusid vaat et meetri kaugusele. Lihtne õppimisviis ehk siis harjumine! Kui tuul aga kullilist intensiivselt liigutas, oli linde oluliselt vähem.

Meelitusvahendiks on lindude regulaarne toitmine, ja seda kindlas kohas ja ajas, sest sellega kinnistatakse toitumisrefleks. Mingil määral aitab see kindlasti, kuid poest lindudele toitu osta läheb päris kallis. Ja mis saab met-

sagruppidest? Kes sinna sööta viib? Kusjuures see sööt võib minna ka teistele loomadele. Olen näinud fotosid rebasest õunapuu otsas, kes tihastele mõeldud peki nahka pani!

**Veel soovitusi.** Kui tarud soovitakse võrguga sügisel kiiresti katta, tuleb perede asetust hästi läbi mõelda. Mõneti on lihtsam, kui tarud paiknevad gruppides, sest siis on maasikavõrku lihtsam paigaldada.

Võrk, vähemalt lendla ette, tuleb paigaldada juba varakult, välistamaks tihaste rünnakut ja sellega nende kohanemist. Valmistuma peaks enne püsi-vaid külmi, mis tähendab, et november on viimane aeg mesilasi säästa!

Rahulikku aastalõppu mesinikule ja talvitumist teie mesilasperedele!

Rasvatihasest vahendas teavet  
Aivo Sildnik jänedalt

## Õnnitleme detsembri- ja jaanuarikuu sünnipäevalapsi!



Ilmar Ernits	87	1. detsember	Maia Truija	76	19. detsember
Elmar Susi	86	12. jaanuar	Ülo Reiljan	76	21. jaanuar
Karl Kruustük	81	28. jaanuar	Asta Kuur	75	4. jaanuar
Rein Aru	79	3. detsember	Vello Koosapoeg	70	14. jaanuar
Leili Suits	78	1. detsember	Rein Jalak	65	24. detsember
Ilmar Talts	78	3. jaanuar	Valdor Smill	65	24. jaanuar
Tõnu Kirs	78	8. jaanuar	Olav Jõks	55	21. detsember
Aarand-Eduard Kuimet	78	21. jaanuar	Enn Sildoja	55	16. jaanuar
Artur Jakobson	77	15. detsember	Jüri Anissimov	55	20. jaanuar
Mart Holts	77	13. jaanuar			

## PIIRKONDLIKE SELTSIDE/SELTSINGUTE ÕPPE- JA TEABEPÄEVAD JAANUARIS JA VEEBRUARIS 2015

Õppe- ja teabepäevade korraldamist toetab Euroopa Liit Mee tootmise ja turustamise arendamise Eesti riikliku programmi 01.09.2013–31.08.2016 kaudu. Osavõtt on tasuta.

Vastavalt koostatud kavale toimuvad 2. programmiaasta I poolaastal järgmised piirkondlikud õppe- ja teabepäevad:

**Tallinna Mesinike Ühistu** õppe- ja teabeõhtud  
**Tallinnas Ehitajate tee 5 VII-315**  
**10.02.2015 kl. 17.30**

- Ülevaade saksa mesindusalasest kirjandusest.

Lektor Kalju Korp  
Info: Uku Pihlak, 50 52 736

### LÄÄNE-VIRUMAA

**Lääne-Virumaa Mesinike Seltsi** õppe- ja teabepäevad

**Lääne-Virumaa Rakenduskõrgkooli Täiendus- ja ümberõppekeskuses Rakveres, Rohuaia 12**  
**07.02.2015 kl. 11.00**

- Erinevad varroatoosiravimid ja nende kasutamine.

Lektor Leo Vari  
Info: Aili Taal, 50 98 734

**Valtu jahimajas Raplamaal**  
**17.01.2015 kl. 11.00**

- Mesindussaaduste (õietolmu, suira, taruvaigu) tootmine mesindussaaduste käitlemise nõuete kohaselt.

Lektor Sergei Kozlov  
Info: Viktor Reino, 56 56 90 13

### TARTUMAA

**Elva Mesinike Seltsi** õppe- ja teabepäevad  
**Elvas Pargi 34**  
**08.02.2015 kl. 10.00**

- Talvised tööd mesilas. Kuidas tõsta lamavtarus toodangut. Vastused küsimustele.

Lektor Tõnu Hiimäe  
Info: Tõnu Hiimäe, 50 49 020

### VALGAMAA

**Otepää Mesinike Seltsi** õppe- ja teabepäevad  
**Otepää J. Hurda 5 Otepää AMSi majas**  
**15.02.2015 kl. 10.00**

- Talvised tööd mesilas. Kuidas tõsta lamavtarus toodangut. Vastused küsimustele.

Lektor Tõnu Hiimäe  
Info: Tõnu Hiimäe, 50 49 020

### VÖRUMAA

**Võrumaa Mesinike Seltsingu** õppe- ja teabepäevad  
**Võrus Vabaduse 4**  
**21.02.2015 kl. 11.00**

- Kevadised tööd mesilas.

Lektor Ülo Lippa  
Info: Mati Urbanik, 52 90 388

Õppepäevade teemade ja lektorite valikus võib ette tulla muudatusi. Muudatustest tuleb ette teatada hiljemalt 2 nädalat enne õppepäeva toimumist Eesti mesindusprogrammi projektjuhile, e-mail: mesindusprogramm@gmail.com või telefon 53 41 40 67.

### NB!

**Aeg on planeerida õppe- ja teabepäevade kava perioodil 01.03.2015 - 31.08.2015. Õppepäevade kavad palun saata hiljemalt 5. jaanuariks 2015 e-posti aadressile mesindusprogramm@gmail.com**

### MUUD KOOLITUSED

(ei saa toetust mesindusprogrammist)

**Tallinna Mesinike Ühistu** õppe- ja teabeõhtud  
**Tallinnas Ehitajate tee 5 VII-315**  
**13.01.2015 kl. 17.30**

- Kokkuvõtete tegemine möödunud hooajast.

Info: Uku Pihlak, 50 52 736

### JÕGEVAMAA

**Põltsamaa Mesinike Seltsi** õppe- ja teabepäev  
**Kohviku "Rivaal" seminariruumis Põltsamaal Veski tn 1**  
**07.02.2015 kl. 10.00**

- Mesila majandamine ja uued tehnoloogiad.

Lektorid Mart Kullamaa ja Aivo Sildnik  
Info: Ain Seeder, 52 50 204 ja veebis: www.poltsamaamesi.eu

## MESINDUSPROGRAMMI II AASTA MESINDUSKURSUSED

**Saaremaa Meetootjate Ühingu** korraldamisel algas Kuressaares MTÜ Saarte Nõuandekeskuse ruumides 29.11.2014 mesinduskursus algajatele. Kursusel osaleb 25 alustavat mesinikku. Kursuste maht on 66 tundi (12 õppepäeva). Praktilised õppused toimuvad Muhus Hellamaal Aimar Lauge mesilas. Grupp komplekteerub 2 päeva jooksul pärast eelteate ilmumist novembris 2014 ajalehtedes Saarte Hääl ja Meie Maa.

## EELTEADE

**Eesti Kutseliste Mesinike Ühingu** korraldab Olustvere Teenindus- ja Maamajanduskooli ruumides mesinduskursused edasijõudnutele (MKE 2014), mahuga vähemalt 40 tundi. Kursused toimuvad 2-päevaste tsüklitena 6 õppepäeval. Sihtrühm: kogemustega mesinikud-tootjad, sh. mesindusettevõtted.

Orienteeruv toimumisaeg on veebruar-aprill 2015. Täpsem info avaldatakse jaanuaris 2015 veebilehtedel [www.mesinikud.ee](http://www.mesinikud.ee) ja [www.mesindusprogramm.eu](http://www.mesindusprogramm.eu)

## Mälestame

### Lembit Sirge

1. aprill 1926 – 8. september 2014



8. septembril 2014 lahkus meie hulgast Lembit Sirge. Ta oli pühendunud mesinik, aktiivne mesinduse propageerija ja ettevõtlik seltsielu korraldaja.

Ajalugu kordub, ja nagu käesoleval ajal, lahkus Eestist ka 150 aastat tagasi palju inimesi. Siis oli peamiseks põhjuseks maapuudus, praegu – normaalse töökoha leidmine. Aga Venemaal oli piisavalt vaba viljakat maad. Lembit sündis Altai kraisis, Barnaulist 200 km kaugusel Estonia külas 1. aprillil 1926 väljarännanud eestlaste peres. Ta isa oli varem töötanud Leningradis Putilovi tehases ja organiseeris kohapeal malmist põllumasinat ja saeraamide valmistamist. Estonia külla asusid elama ka Eestist ja Krimmist naabruskonda kolinud eestlased, kohalikus koolis oli eelmise sajandi algul üle 100 õpilase. 1930. aastal algas kolhooside tegemine ja 1937-1938. aastatel stalinlik terror. Koolis hakati eesti keele asemel õpetama vene keeles. Esimestena langesid ohvriks vähemusrühvete esindajad, Estonia külas hukati 79 täisealist eesti meest. Lembit kaotas 12aastasena oma isa.

1943. aastal mobiliseeriti Lembit Eesti Laskurkorpuse tagavarapolku, mis jõudis 1944. aastal Narva ja osales lahingutes Saaremaal. Mais 1945 suunati Lembit "vabatahtlikult" õppima Vilniuse sõjakooli, selle lõpetamise järel teenis ta 1956. aastani Eesti Laskurkorpuses, hiljem mitmes sõjakomissariaadis.

Alates 1983. aastast osales Lembit EAMSi Tallinna osakonna töös, olles neli aastat selle esimees. Sel ajal oli Eestis jälle üle 80 000 mesilaspere. Iga aastaga lisandus Tallinna osakonda uusi liikmeid. Lembit korraldas raamatute tutvustamist, ülevaateid ajakirjadest, inventari muretsemist, ekskursioone, teeõhtuid jne.

Lembit oli abivalmis ja vastutulelik inimene, kes ei öelnud kunagi ära nõust ja abist ning sõitis isegi pärast 80. sünnipäeva mõnda mesilasse kohale. Aastate jooksul korraldas ta mitmeid mesinduskursusi, osales Harju Mesinduse Seltsi ja Tallinna Mesinike Ühistu ning Eesti Mesinike Liidu töös.

Lembit oli ka väga viljakas sulemees. Esimene brošüür "100 mesindusalast küsimust ja vastust" ilmus 1991., "Mesiniku abiline" 1996. ja põhjalik "Mesilaste maailm" 1996. aastal.

Tallinna mesinikke on tabanud raske kaotus. Loodame, et ka tulevikus leidub selliseid inimesi, kes on nõus teenima oma rahvast nii, nagu seda tegi Lembit Sirge.

Evald Übi

# EMLi KOOLITUSKESKUS TEATAB

2015. aastal alustame koolitustega, kuhu on registreerimine juba avatud. Täpsemad koolituskavad meie kodulehel [www.mesinikeliit.ee](http://www.mesinikeliit.ee).

**Tallinnas, neljapäeviti**

**tasulised ABC- ja edasijõudnute kursused.** Koolitused toimuvad koolituskava alusel alates veebruarist ja märtsist: loengutena Mustamäel ja praktikumidena erinevates mesilates. EMLi liikmetele soodushind. Kuna Koolituskeskusel on Haridus- ja Teadusministeeriumi koolitusluba, saab tulumaksu seadusega ettenähtud korras tagasi. Oleme Eesti Töötukassa koostööpartner ja sellepärast ootame koolitustele ka töötuid.

**Pärnus, jaanuar–august 2015, laupäeviti:**

**mesindusprogrammi raames tasuta Mesinduse ABC-kursused.** Koolitused toimuvad koolituskava alusel alates veebruarist: 45–55 akadeemilist tundi (8–9 päeva) loenguid Pärnu AMSi majas Allika 2a 3 koolituspäeva mesilas.

Sihtgrupp: mesindusega alustavad ja/või väga väikese kogemusega (kuni 2 aastat) mesinikud.

Osalejate arv 25–30.

**Põlvas, jaanuar–august 2015, laupäeviti**

**mesindusprogrammi raames tasuta Mesinduse ABC-kursused.** Koolitused toimuvad koolituskava alusel alates veebruarist: 45–55 akadeemilist tundi (8–9 päeva) loenguid Põlvas hotell "Pesa" seminarisaalis ja 3 koolituspäeva mesilas.

Sihtgrupp: mesindusega alustavad ja/või väga väikese kogemusega (kuni 2 aastat) mesinikud.

Osalejate arv 25–30.

**Kõikidele kursustele on registreerimine juba alanud.**

Täpsem info ja registreerimine EMLi tegevjuhi telefonil 50 29 006 või e-kirjaga: [mesilaspere@gmail.com](mailto:mesilaspere@gmail.com).

## EELTEADE

### Eesti mesinike talvine teabepäev

14. veebruaril 2015. a. algusega kell 10.00 toimub Paide Kultuurikeskuses (Paide, Pärnu 18) Eesti mesinike talvine teabepäev.

Õppe- ja teabepäevade korraldamist toetab Euroopa Liit Mee tootmise ja turustamise arendamise Eesti riikliku programmi 01.09.2013–31.08.2016 kaudu.

Loengutest osavõtt on tasuta. Lõunasöök, kohvi- ja teepausid on tasulised.

Teabepäevade kava on koostamisel. Täpsem info avaldatakse jaanuaris 2015 mesinduse veebilehtedel ja 29. jaanuaril 2015 ilmuvas Maalehes.

Kui teil on ettepanekuid või soove teabepäeval käsitletavate teemade osas, palume need saata e-posti aadressile [mesindusprogramm@gmail.com](mailto:mesindusprogramm@gmail.com). Võimaluse korral püüame nendega arvestada.

Osalejatel palume eelnevalt registreeruda:

- veebis [www.mesindusprogramm.ee](http://www.mesindusprogramm.ee) (registreerimisvormil),
- telefonil 637 64 93 (E, T, R kl 10.00-16.00),
- mobiilil 53 41 40 67

Täpsem info Aivar Raudmets tel. 53 41 40 67

---

Esikaane foto: Peep Käspre.

EML ajalehe "Mesinik" järgmine number 7 (87) ilmub veebruaris 2015.

Kaastööd, teated ja reklaam saata aadressil: J. Vilmsi 53G, 10147 Tallinn (EML) või e-postiga: [kilk@cc.ttu.ee](mailto:kilk@cc.ttu.ee) või [linask@neti.ee](mailto:linask@neti.ee).

EML kontakttelefonid: 52 93 589 (A. Kilk) või 63 764 93 (EML kontor, J.Vilmsi 53G, 10147 Tallinn; teisipäeviti ja reedeti kell 10-16).

Mesindusalane teave Internetis: [www.mesinikeliit.ee](http://www.mesinikeliit.ee); [www.mesindus.ee](http://www.mesindus.ee); [www.mesindusprogramm.ee](http://www.mesindusprogramm.ee).

**Eesti mesinduse arendamist toetab käesoleval ajal Euroopa Liit**

**"Mee tootmise ja turustamise arendamise Eesti riikliku programmi 01.09.2013 – 31.08.2016" kaudu.**

