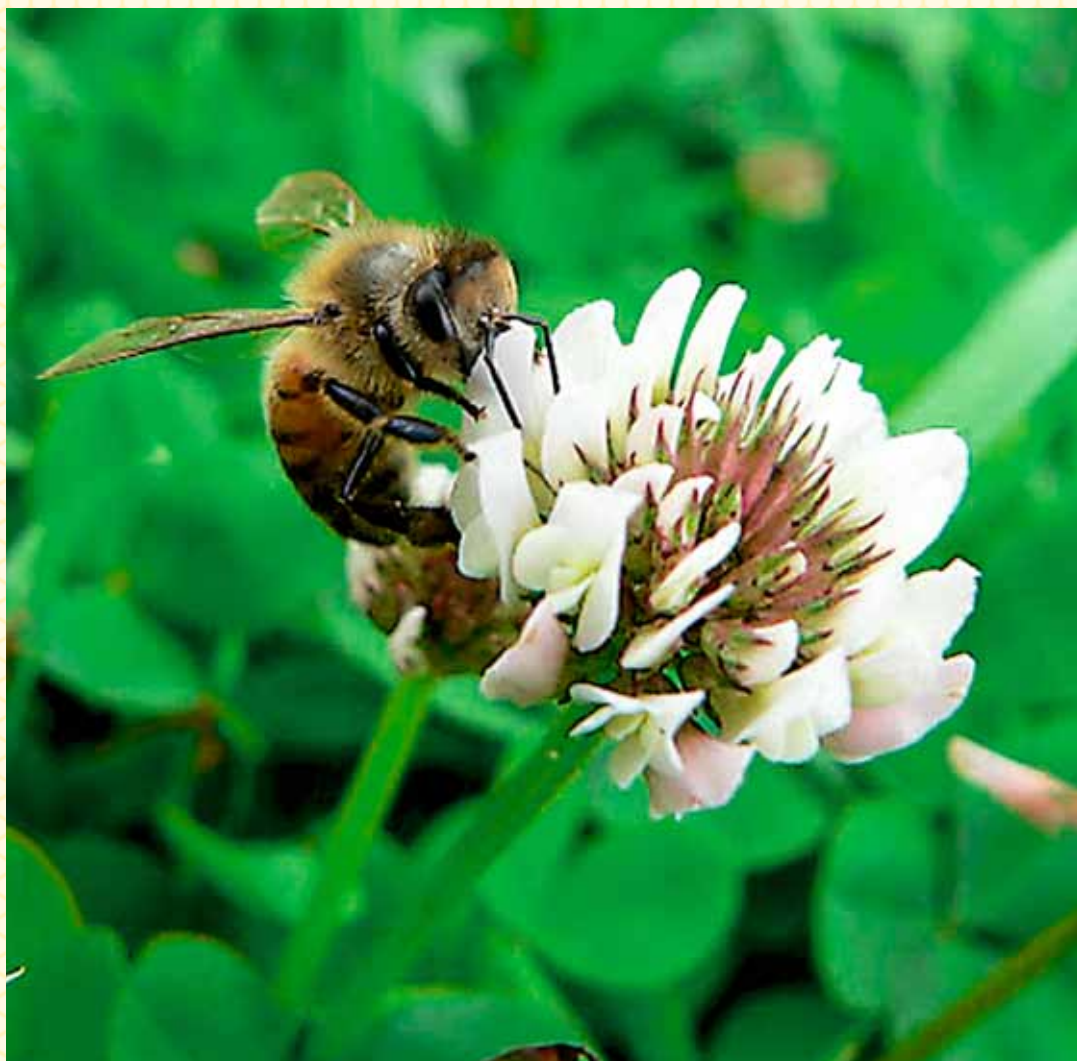


# MESINIK

MESINDUSE INFOLEHT

nr 3 (101) juuni 2017



- COLOSS 2017 talvekadude kokkuvõte
- Mesinduse ümarlaud põllumajandusministeeriumis
- Ameerika haudmemädaniku seire ja tõrje

## ESIMEHE VEERG

“Mesinik olla on uhke ja hää!” – see aastatetagune hüüdlause on tänagi omane arvatavasti igale mesinikule. Olla mesinik - see tekitab kaaskondlastes teatud tunnustava ja vahest isegi pisut aukartliku suhtumise. Ja enamik mesinikke tunneb sellest avalikkuse tunnustusest mõnu ja uhkustunnet. Kui lisada siia peamise naudinguna mesilastega toimetamisest saadav energialaeng, meesaagist rääkimata, siis on eespool esitatud hüüdlause igati asjakohane.

Eestis on kokku ligi 6000 mesinikku ja igapäev oma mesila, olgu siis kas vaid mõne mesilasperega või sadadesse ehk koguni tuhandesse ulatuva perede arvuga. Kus peaks see arvukas mesinike hulk näha olema? Eestis toimib sellise andmebaasina PRIA juures peetav mesilate register, kuhu mesinikud peaksid oma mesila ja mesilaspered ning nende paiknemise kirja panema. Paraku on oma mesila nimetatud registris kirja pannud ainult kolmandik mesinikest. Aga ülejäänud ligi 4000 mesiniku – miks pole nemad ennast registri kaudu nähtavaks teinud? Ei või olla, et nad oma mesinikuks olemist häbenevad ega taha seda registri kaudu avalikuks teha? Mõned arvavad, et ju siis pelgavad need mesinikud maksuametit või teisi võimalikke kontrole? Aga mesinik on ju nii vapper, et ei karda mesilaste nõelamistki, kas siis tõesti ametnikke?

Mesilate registreerimine PRIA registris on seadusandlikult sätestatud nõue. Veterinaar- ja Toiduameti inspektoritel on kavas hakata mesilate registreerimist rohkem kontrollima. Selle nõude rikkumise korral räägi-

takse koguni kavatsusest rakedada seadusest tulenevaid sunnimeetmeid, et Eesti mesindust korrastada.

Miks mesinikule on kasulik oma mesila registris registreerida? Register annab ülevaate Eesti mesinduse mastaapidest ning mõjutab riigipoolset suhtu-



Foto: Jüri Lugus.

mist mesindussektorisse. Näiteks mesindusprogrammi rahastamine hakkab edaspidi sõltuma registris olevate mesilasperede arvust. Registri ühe algse eesmärgi kohaselt võimaldab registri andmestik ohtlike mesilashai-guste ilmumise korral abistada ja nõustada taudimesila ümber asuvate mesilate mesinikke, kui nad on registrist leitavad. Teisalt saavad põllumehed taimekaitsepritsimisi kavandades märgata mesilate registri kaardilt oma põldude lähedal asuvaid mesilaid ja vältida mesilaste ohustamist. Kui taimekaitsetööde käigus kah-

justatakse registreerimata mesilat, võidakse selle juhtumi tasuta uurimisest keelduda.

Reeglite kohaselt peab mesinik oma mesilast, kui selles on enam kui 15 mesilasperet, teavitama ka Veterinaar- ja Toiduametit. Kui mesila on kantud PRIA registrisse, siis saab VTA mesila andmed otse registrist ja mesinik ei pea ise VTAd teavitama. VTA eesmärk on jälgida, et müüdiv mesi oleks hea kvaliteediga ja selle tootmine-käitlemine toimuks puhtust ja toiduohutust arvestades. Kas VTA ametnikud hakkavad registris olevaid mesilaid eriti tihedasti kontrollima ja ahistama? VTA ametniku plaanilised kontrollkäigud toimuvad kord kolme aasta jooksul.

Mida peaks mesinik tegema, et järgida meetootmise käigus vajalikke toiduohutuse ja -hügieeni nõudeid? EML on koostöös VTA spetsialistidega koostanud “Eesti head mesindustavad mee esmatootmisel”, kus antakse mesinikele juhiseid vastavate nõuete ja reeglite täitmiseks. Viimasel ajal oleme VTAg kokku leppinud mõnigi põhjendamatu range nõude lihtsustamise osas. Praegu peaks iga mesinik suutma lihtsa vaevaga oma meetootmist ja vurritamispakendamist nii teha, et kõik nõuded ja reeglid on täidetud.

Üheks suurenevaks mureks mesinikele on karude sagedased rüüsteretked. Karusid on juba lihtsalt liiga palju, neile napib toitu ja nad on levinud üle kogu Eesti. Lisaks ei pelga paljud karud enam ka inimeste lähedale tulla ja piltlikult paarikümne meetri kauguselt majast mesitarusid inspekteerida. Karurüütestest võib mesinik saada suurt kahju.

EML on saavutanud, et alates 2007. a. hüvitab Keskkonnaamet karude poolt tekitatud kahju vastavalt koostatud aktile ja seal fikseeritud kahjustuse suurusel. Kui varem oli maksimaalne hüvitise summa kuni 200 eurot mesilastaru kohta, siis kahe aasta eest saavutas EML kokkuleppe suurendada hüvitise määra kuni 300 euroni.

Mesinik peaks olema huvitatud oma mesilasperede kaitsmisest võimaliku karurüüste eest, eriti kui mesila asub karuoh-

likus piirkonnas. Elektritara mesilastarude ümber on karude vastu üsna tõhus abivahend. Riik hüvitab 50% elektritara materjalide maksumusest, ülejäänud jääb mesiniku omavastutuse osaks. Karurüüste hüvitise maksmise eelduseks on lausa nõue, et mesinik peab ise olema oma mesila kaitsmiseks abinõusid rakendanud. Täiendava nõudena võidakse karukahjude menetlemisel kontrollida mesila registreerimist registris.

## TEGEVJUHI VEERG

Lõpuks ometi suvi! Mitte küll kõige soojem, aga siiski kõigi oma suviste tegemistega. Ja mesinikel väga-väga kiire aeg, **mistõttu EMLi suvepäev jääb ära**. Huvilisi oli väga vähe, eriti arvestades meie organisatsiooni liikmete soliidset arvu. Kuigi ettevalmistavad tööd läksid tühja, mõistan ma mesinikke. Milleks sõita kiirel ajal suvepäevale oma kodust kaugemale, kui järgmisel päeval isegi suvist teabepäeva ei toimu. Aga suurimad tänud neile, kes olid valmis kohale tulema ja panustama organisatsiooni ühisüritusse. Isiklikult lootsin, et suvepäev kujuneb traditsiooniks ja oleks sel aastal toimunud 5. korda. Aga kõik lootused ei peagi ju täituma.

Kuid mul on aktiivsematele ikkagi **uus üleskutse**. 8.-9. septembril toimub Karksi-Nuia meefestival. Tavapäraselt on reede õhtul Karksi ordulossi varemeil meeleolukas kontserdiprogramm ja laupäeval teabepäev koos muu festivalimeluga. Kuid olen märganud, et reedel päeval on osavõtt olnud vähenenud. Pakun nüüd välja järgmise idee. Läheme ikka reedel kohale. Oleme kontserdil ja pärast seda majutume Kopra turismitalus. Broneerisin

seal Jäälinnu maja (saun, peoruum, kööginurk). Seal on küll vaid 16 kohta, kuid kui kohti jääb puudu, on meil võimalus majutada ka kõrvalmajas ning miks mitte ka telgiga. Siis jääb meil aega ühisteks juttudeks-aruteludeks. Majutus on küll tasuline. Kiiremad registreerujad saavad ööbida 2-kohalistes tubades, kaks tuba on 4-kohalised. Aga terve maja on meie päralt. Tallinnast on võimalik tulla ühiselt mugava bussiga. Ja miks mitte käia enne kontserdi algust näiteks läbi Valma külast kas kalepurjekaga Võrtsjärvel või lihtsalt maitsvat angerjasuppi söömas. See on muidugi lisatasu eest. Kel huvi, võtke minuga ühendust ja vaadake täpsemat kirjeldust eraldi reklaamilt ja kodulehelt.

**4.-6. augustil ühine minek Leedu 41. mesindusfestivalile**  
Ja me läheme jälle! Juba 6. aastat järjest. Hetkel on soovijaid 20, kuid hotellikohti on broneeritud 30-le. Muidugi, kui tuleb rohkem soovijaid, siis püüame kohti juurde saada, aga selleks tuleb kiiresti otsustada. Sõidame suure bussiga, juhuks kui keegi soovib sealt jälle vurri või mõnda suure-

Mõnikord näib, et osa mesinikke pelgab avalikku tähelepanu ja tunnustust ning eelistab pigem varju hoida. Mesiniku ametiaja ja väärikuse võiks need nähtaval olemise hirmud või kõhklused üles kaaluda. Pealegi ei sünni sellest mesinikule mingit kahju, kui ta esineb sellena, kes ta tegelikult on. Olgem uhked ja väärikad mesinike kogukonna liikmed!

Aleksander Kilk

mat mesindusinventari ära tuua. Järgmisel aastal ühist minekut enam ei toimu.

Registreerumine **10. juulini** ja täpsem info kodulehel.

### Madjarite maale ehk Ungarisse

Tavapäraselt on mesinikud soovinnud korraldada pikemat õppe- ja puhkuseresi septembri lõpus. See traditsioon veel jätkub. Kuigi sai välja hõisatud, et võiks minna Bulgaariasse, läheme sel aastal siiski natukene lähemale. 23. septembrist kuni 1. oktoobrini teeme bussiga suuremale osale Ungarist tiiru peale. Külastame erinevaid mesilaid, kohtume ühe kuulsama eestlasega, kes elab Ungaris juba 20 aastat, külastame tema viinamäge ja veinikeldrit ning paljusid muid huvitavaid kohti. Bussis toimub tavapäraselt mesindusala koolitus ja omavahelised diskussioonid. Täpsem kava meie kodulehel. Alati võib mulle ka helistada ja infot küsida. Registreerimine reisile 1. septembrini või kuni kohti jätkub.

### EML – 25

Meil on juubeliaasta. Ja see kulmineerub 4. novembril Olustveres.

Pange juba kalendrisse kirja. Novembrikuu esimesel nädalavahetusel toimub EMLi pidulik tunnustusüritus, Aasta Mesiniku valimine ja mesinike sügisese vabariiklikud teabepäevad. Seega kalendrisse märkige ikka juba 4.-5. november, mis oleks kõige õigem veeta üheskoos Olustveres. Täpsem kava hiljem.

#### Koostöö Poola Saatkonraga

Sel aastal on meil väga aktiivne koostöö Poola saatkonraga, kes kutsus meid abistama Poola kirjaniku Piotr Socha raamatu "Mesilane" reklaamimisel ja mesinduse tutvustamisel just lastele. See huvitav teos kajastab ülevaatlilikult kogu mesilasperega seonduvat, alates iidsetest aegadest tänapäevani välja. Oleme juba käinud koostöös suure muuseumipäeval (-ööl) 20. mail Tartus Mänguasjamuuseumis ja 30. mail Tallinna Keskraamatukogus. Poola saatkond on raamatu illustatsioonidest tellinud suure näituse ja see liigub koos ürituste sarjaga Eestimaa erinevates paikades.

Tulekul on laste õppepäev 30. juulil Haapsalus Iloni Imedemaal. Näitust saab uudistada ka Karksi Mesindusfestivalil 8.-9.septembril.

#### Rahvusvaheline mesilase päev

Slovenia Mesinike Liidu üleskutsel on 20. mai kuulutatud rahvusvaheliseks mesilase päevaks. Kui me eelmisel aastal külastasime just sel päeval erinevaid lasteaedu, siis sel aastal kujunes juba välja n.-ö. mesilase nädal. Lasteaedu oli lihtsalt palju rohkem, kui neid oleks jõudnud ühel päeval külastada. Eriti aktiivselt tegelesid lastega Tallinna Mesinike Seltsi eestvedajad Erki Naumanise juhtimisel, kes kirjutasid lisaprojekti Tallinna Linnavalitsusele. Külustuskohtadeks oli ca 20 lasteaeda. Pärnu Mesinike Seltsi

juht Andres Lilleste tutvustas mesilast Pärnus mitme lasteaia rühmadele, ühe lasteaia perepäeval ja põhikoolis. Oma piirkonna lasteaedu ei unustanud ära ka Ülo Lippa, Astrid Oolberg, Ulvi Ajalik. Kindlasti oli käijaid veelgi, aga nendelt pole veel tulnud konkreetsemat tagasisidet.

#### Mesinikud osalesid Tallinna laste ja noorte lillepeol

Lastekaitsepäeval toimus Tallinna laste ja noorte lillepidu, millel osalesid ka mesinike esindajad. Lapsed rajasid Laagna tee eraldusribale lillealad, mesinikud töid aga mesinduse osalejatele lähemale. Mesinike esindajatena olid ilma trotsides väljas Tallinna Mesinike Seltsi ja Eesti Mesinike Liidu esindajad. Sel päeval ilmaga ei vedanud. Esimeseks katsumuseks oli juba telgi püstitamine tuulega rinda pistes. Aga see-eest tekitas elevust mesinike harjutamine ehk valmistumine sülemisperiodiks. Fotod sellest on kodulehel ja FB-infos.

#### EMLi esindajad Lääne-Virumaal Maaelu festivalil

Festival toimus juba 5. korda. Kohalikud kindlasti mäletavad selle toimumist esimesel korral, kui seda nimetati lambaparaadiks, aga teatud põhjustel paraadi enam ei toimu. Mesindusalast nõu ja informatsiooni olid jagamas EMLi juhatuse liige Ülo Lippa ja mesinike nõustaja Maire Valtin. Hoolimata jahedast ilmast käis uudistamas palju inimesi.

#### Mesinike ja ametnike ümarlaud Maaeluministeeriumis 6. juunil

Lõpuks ometi kutsuti ümarlaud jälle kokku. Eelmine toimus 2016. aasta talvel. Kavandatud 2 tunni asemel kestis koosolemine 3 tundi. Alguses pidid organisatsioonide esindajad tutvusta-

ma oma tegevusi. No mis teha, ministrid ju vahetuvad ja üks nad siis soovivad suulist ettekannet. Aga pärast ca 45 minutilist tutvustust ringi algas siiski ka tõsine arutelu-diskussioon. Konkreetsete otsusteni kahjuks veel ei jõutud, aga üks samm on jälle astunud. Ja mesindusorganisatsioonide esindajad olid kindlalt seda meelt, et kohe sügisel tuleb uuesti kokku tulla. Ümarlinal osalesid mesinike poolt Aleksander Kilk (EML), Aado Oherd (EML), Ülo Lippa (EML), Maarika Puusepp (EMÜ), Mart Kullamaa (EKMÜ), Jaanus Tull (EMTS). EMLi poolt olid kaasatud Arvi Raie kui vet.arst ja Tormi Tabor, kes on ära teinud suure töö, selgitamaks mesinikele PRIA registri kaardimajandust. Vaatlejadena olid kohal Aivar Raudmets ja Marianne Rosenfeld. Pikemalt infot ikka meie kodulehelt.

#### 23. juuli – Avatud Talude Päev

Toimub 3. aastat ja hea on tõdeda, et järjest rohkem avavad oma mesitalude väravaid ka mesinikud. EML on koostöös Jüri Kihelkonna Mesindusseltsi ja taluperemehe-mesinik-külavane-ma Jaanus Tõnissoniga organisatsiooni tutvustava telgiga väljas Soodevahe talus Harjumaal.

#### Karksi X Meefestival

Aitäh, Leili Nael ja Antu Rohtla, et teil ikka jätkub jõudu festivali eestvedajateks olla! Festival toimub 8.-9. septembril. Kõik on oodatud! Vaadake ka eraldi reklaami ja jälgige meie kodulehte.

Ilusat suve teile kõigile! Kohtumiseni meie toredatel sündmustel!

Marianne Rosenfeld  
EMLi tegevjuht  
mesilaspere@gmail.com  
50 29 006

## MESINIKE ÜMARLAUD MAAELUMINISTEERIUMIS

Eesti mesinikel ja mesinduses on probleeme, mida saab lahendada vaid riiklikul tasemel. Eesti Mesinike Liit, Eesti Kutseliste Mesinike Ühing ja Eesti Meetootjate Ühendus saatsid 6. aprillil maaeluministrile ühise pöördumise ettepanekuga kutsuda kokku mesinduse ümarlaud. Ettepanekus toodi välja ka olulisemad mesinduse probleemid, millele koos ministeeriumi ja teiste ametkondade esindajatega lahendusi otsida. Mõne aja pärast saabuski ministri kutse mesindusala ümarlale, mis toimus 6. juunil. Lisaks mesinike esindajatele osalesid ümarlala aruteludes ministeeriumi, Veterinaar- ja Toiduameti, Põllumajandusameti ja PRIA ametnikud. Minister isiklikult avas ümarlala arutelu ja osales ka diskussioonides.

Ümarlala teemad olid valitud EMLi, EKMÜ ja EMÜ kirjas toodud ettepanekute alusel. Arutelu alguses andsid mesindusorganisatsioonid ülevaate oma tegevustest ja plaanidest. Seejärel võeti arutusele **mesilasperede pidamise toetus**, mida mesinikud on juba aastaid valitsuselt soovinud. Ühelt poolt oleks see nii riigi tunnustus mesinike tööle kui ka toetus sellele suurele kasule ja kaudsele tulule, mida mesilased aia- ja põllukultuure tolmeldades annavad. Teisalt parandaks see Eesti mesinike konkurentsivõimet, hüvitades neile üsna suured kulutused mesilaste talvesöödale, mida näiteks Lõuna-Euroopa mesinikud ei pea kandma. Ja kindlasti oleks see mesinikele stiimuliks, et oma mesilaspered PRIA registris arvele võtta.

Juba paari viimase aasta ümarlaudades on ministeeriumi poolt kinnitatud valmisolekut mesilasperede pidamise toetuse sisseviimiseks. Selleks on taot-

letud valitsuselt lisaraha, kuid seni ikka tagajärjetult. Ministri informatsiooni kohasel esitati ka käesoleval aastal Eesti riigi eelarvestrateegia 2018-2021 koostamisel lisataotlus mesilasperede pidamise toetuse maksmiseks. Paraku pidi minister tunnustama ümarlaust osavõtjatele, et soovitud lisarahastust ministeerium ei saanud. Kas nii jääbki aastateks ja kas mesinikud sellega lepivad?

#### PRIA mesilate register ja mesilate registreerimine

Arutati PRIA põllumajandusloomade registris mesilate registriosa toimumist ja mesilate praktilist registreerimist nimetatud andmebaasis. EMLi, EKMÜ ja EMÜ esindajad väljendasid muret, et nii mesila esmane registreerimine kui ka mesilagruppide asukoha sisestamine või kustutamine on liiga keeruline. Mesilate registreerimine e-PRIA kaudu on paljudele mesinikele oma keerukuses käinud üle jõu ja sellepärast ei kajastugi need mesilad ka registris. EML koos IT-asjatundjatega on teinud ettepanekuid, kuidas muuta e-PRIA kaudu mesilate registreerimine kasutajale lihtsamaks.

PRIA esindaja informeeris, et nüüd on koostatud ja vahetult enne ümarlala toimumist veebilehel avalikuks tehtud juhend mesilate registreerimiseks. See juhendmaterjal peaks hõlbustama mesinikel e-PRIA keskkonnas mesila registreerimisel õige tee leidmist ja läbimist. Paraku toimib mesilate register vanas e-PRIA keskkonnas, mis on oma struktuuri poolest kohmakas. Praegu on küll käsil üleminek uuele e-PRIA rakendusele, kuid PRIA esindaja sõnul ei saada sellega valmis enne 2020. aastat. Probleemide korral mesila-

te registreerimisel soovitati abi küsida PRIA infotelefonilt või klienditeenindusest.

Mesindusorganisatsioonide esindajad tegid ettepaneku, et mesilasperede arvu registreerimine peaks toimuma nii kevadel (1. mai seisuga) kui ka sügisel (näiteks 1. novembri seisuga). Kuna maailma, sealhulgas Euroopa Liidu statistikas hinnatakse mesilasperede arvu hooaja lõpus talvituma läinud perede arvu järgi, siis oleks ka Eestis vajalik registri kaudu vastavat teavet koguda. Lisaks saab sügisel ja järgneval kevadel registreeritud perede arvu võrdlemisel hinnata talvekadude suurust.

Maaeluministeeriumi poolt vastati, et lähiajal koostatakse ministri vastava määruse muudatus. Selle alusel tuleb mesinikel teatada PRIA mesilate registris oma mesila mesilasperede arv nii kevadel kui ka sügisel. Ühtlasi otsustati, et mesilate registri toimumise ja mesilate registreerimise teemat arutatakse ka järgmisel mesinduse ümarlalaal.

#### Mesilashaiguste, eriti ameerika haudmemädaniku seire ja tõrje

Nagu näitas Eesti mesilates 2012-2014 läbi viidud mesilaste terviseuuring, samuti järgnevate aastate seiretulemused, leiti enam kui 30 AHMi nakkusega mesilat. Selle raske ja hiilivalt leviva mesilashaiguse tõrje vajab nii mesinike tähelepanu ja hoolikust kui ka riiklikul tasemel regulatsioone ja korraldamist.

Mesinike poolt tegi EML juba 1999. a. ettepaneku luua kõiki maakondi kattev usaldusmesinike võrgustik, mille liikmed saaksid mesilashaiguste alase väljaõppe ja suudaksid mesinikke haiguste tõrjel abistada. Taani

vastava süsteemi kogemuste ja sealsete spetsialistide toel korraldati enam kui 50 mesinikule vastav koolitus. Kahjuks ei saanud see võrgustik VTA vastuseisu tõttu mesilashaiguste seirele ja tõrjele rakendada ning häabus.

Käesoleval aastal õnnestus mesindusprogrammi raames siiski luua Eestis usaldusmesinike võrgustik, korraldada neile mesilashaiguste alane väljaõpe ja rakendada neid samm-sammult tegevusse. Samuti on mesinikele jagatud teavet, kuidas mesilas AHMi nakatumist vältida või haigestumist märgata. EMLis on koostamisel juhendmaterjal mesindussektorile, kuidas AHMi nakkust ja levikut vältida ning mesinike endi poolt seiret ja esmasiid tõrjemeetodeid rakendada.

Riiklikul tasandil on nii mesilashaiguste alane seadusandlus kui ka praktiline haiguste seire- ja tõrjevõimekus kahjuks väga tagasihoidlikul tasemel. Maaeluministeriumi pikaajalise tegevuskava raames on muu hulgas kavatsatud välja ja rakendada koostöös sektoriga AHMi tõrjeprogramm. VTA esindaja kinnitusele sellega ka alustatud, kuid toimiva tulemuseni jõudmiseks on veel vaja korrastada ka vastavat seadusandlikku tausta. Samuti on vaja selgust, kuidas ja millise pädevusega saavad mesilashaiguste seire- ja tõrjetoimingutes osaleda usaldusmesinikud.

EML esitas ettepaneku, et AHMi seire ja tõrje seadusandlikuks reguleerimiseks tuleks anda välja ministri vastav määrus. Selline AHM-alane ministri määrus toimib näiteks Soomes tulemuslikult juba enam kui 2 aastat. Ka Lätis on AHMi seire-tõrje seadusandlikult üsna täpselt reguleeritud. Miks mitte ka Eestis? Kahjuks ollakse Eestis sellise määruse kehtestamise suh-

tes leigelt äraootaval seisukohal. AHMi võimalik edasine levik aga ei kannata oodata.

Käesoleval aastal on VTA eelarvesse kavandatud üsna suur summa AHMi seiretegevusteks. VTA esindaja teatel on AHMi seiret kavandatud eelkõige piirkondades, kus varem on AHMi nakkusega mesilaid leitud. Kavas on kasutada eelkõige VITA firma poolt toodetavaid AHM-testreid, mis võimaldavad tuvastada haudmes esinevat AHM-nakkust. Arutelu käigus tehti ettepanek kasutada AHMi seireks ka meeanalüüside võtmist, mis võimaldaks määrata mitte ainult AHM-bakterite, vaid ka AHM eoste esinemist mesilasperes. Arutleti selle üle, mis järgneb siis, kui mesilaspere on osutunud AHM-positiivseks. Arutati ka AHM-alase selgitustöö erinevate viiside kasutamist, samuti volitatud veterinaarstide kaasamist. Mesinike ja VTA esindajad leidsid üksmeelselt, et vajalik oleks võimalikult kiiresti koostada ja jõustada riiklik AHMi tõrje eeskiri.

**Muude küsimuste** hulgas arutati Eesti meeturu probleeme, eriti seoses kahtlustega importmee kvaliteedi või võltsingute suhtes. VTA selgitas, et 2015. a. kontrolliti Euroopa Liidu ühise kampaania käigus 20 Eestis võetud meeproovi, mille hulgas oli 4 Eesti mesinike meeproovi. Saksamaa laboris tehtud analüüside tulemusena Eestis võetud meeproovides võõrsuhkrute jääke ehk mee võltsimist ei leitud. Lisaks analüüsi 2015. a. EKMÜ algatusel 6 importmee proovi, kus samuti võltsimist võõrsuhkrutega ei leitud. Samas oli Euroopa Liidu ulatuses võõrsuhkrutega võltsitud mett kõigist 2237 meeproovist tervelt 14%.

2015. a uuriti ka nimetatud 20

meeproovi mõningaid kvaliteedinäitajaid, sealhulgas diastaasi aktiivsust, elektrijuhtivust ja õietolmu sisaldust. Osutus, et 3 mee-  
proovi ei vastanud kvaliteedi- või märgistamisnõuetele. Näiteks pärnaõiemee nime all müüdud mee-  
proovis oli vaid 14% ulatuses pärna õietolmu, mida on liigimee nimetuse kasutamiseks liiga vähe. Kahel juhul oli diastaasi aktiivsus liiga madal ja ka täiendavalt määratud HMF tase üle lubatava normi. VTA tegi kõigi kolme mitte-nõuetekohase mee puhul ettekirjutuse, et need meed tuleb müügil kõrvaldada.

2016. a võttis VTA järelevalve korras 29 meeproovi, sealhulgas 15 importmetest. Meeproove analüüsi HMFi sisalduse, diastaasi aktiivsuse ja niiskusesisalduse osas. Nendest proovidest osutus 2 importmett nõuetele mittevastavaks ja kõrvaldati müügil. Mesinikud kahtlustavad, et mõnikord turustatakse Läti või Leedu mett Eesti mee sildi all. 2017. a. on VTA tellinud 4 Eesti meeproovi õietolmu analüüsi, et kontrollida mee väidetava geograafilise või botaanilise päritolu õigsust. Kõik need meeproovid olid nõuetekohased.

Ühe lisateemana arutati PMA välja antud juhust, mille alusel peab toimub PMA, VTA ja mesinike koostöös proovide võtmine mesilastest taimekaitsevahendite kahjustuse kahtluse korral. Üldiselt on juhis heaks teabematerjaliks, mis nimetatud protseduuri korrastab. Ümarlauas töid mesinike esindajad välja juhised toodud sobimatu nõuande, et kui taimekaitsevahendi kasutaja on oma kavatsusest mesinikule teada andnud, siis võiks mesinik ühe võimalusena ettevaatuse mõttes pritsimiste päevaks lennuavad sulgeda. Suvel suure mesilaste arvukuse ja palavate ilmade

korral võib aga taru lennuava sulgemine põhjustada mesilaste ülekuumenemise ja hukkumise. PMA lubas oma juhised selle väära nõuande kõrvaldada.

Ümarlaul toimus sisukas ja konstruktiivne arutelu. Selle käigus saavutati mesinike ja ametkondade vahel mitmes küsimuses

kokkulepe, samuti nii ametnike kui mesinike jaoks suurem selgus mesinduse edasise arengu mitmes olulises küsimuses. Kui alg-  
selt oli ümarlauaks kavandatud kaks tundi, siis tegelikult arutleti mesinduse jaoks olulistel teemadel ligi kolm tundi. See aeg läks kindlasti asja ette ja tehti mitu

sammu edasi. Kuid mesinike ja ametnike koostöö ümarlaua vormis mesinduse probleemide paremaks lahendamiseks jätkub. Järgmine ümarlaud võiks toimuda juba hilissügisel pärast aktiivse mesindushooaja lõppu.

Ülevaate koostas Aleksander Kilk

## SÕIDAME ÜHISELT KARKSI-NUIA MESINDUSFESTIVALILE

**Festival toimub 8.-9.septembril.**

Mugav reisibuss sõidab marsruudil Tallinna Bussijaam-Jüri alevik ja edasi mööda Tartu maanteed Viljandimaa poole.

Osalema on oodatud kõik: meesõbrad ja mesinikud. Väljasõit Tallinnast kell 10.00.

Kõigepealt sõidame **Olustverre** ja jalutame kohaliku giidi saatel ringi sealses ilusas mõisapargis. Uudistame põnevaid kohti ja tegevust neis ning tutvume mõisahoonega. Soovijatele jääb aega lõunatada kooli sööklas, kus pakutakse väga maitsvat toitu.

Enne järgmisi tegevusi läheme oma majutuskohata, mis asub Mulgimaa ürgses looduses. Seal võivad meiega liituda ka need, kes elavad Viljandimaal või lähie-  
ümbruses, ja ka need, kes ei vaja ööbimist, kuid soovivad meiega siiski veeta meeleolukalt reede-  
päeva pärastlõunat. **Kõik on oodatud Tuhalaane külla Kopra turismitallu** (loomulikult eelregistreerimisega). Mesinike jaoks on seal broneeritud Jäälinnumaja (mugavaid ööbimiskohti 16), kuid näiteks hilisõhtusest juturingist ja saunaõhtust saavad osa võtta ka need, kes öömaja ei vaja või ei soovi. Kui ööbida soovijaid peaks olema rohkem, saame broneerida lisakohad talu teises

majas. Võimalus on ööbida ka oma telgis. Korraldame sellise õhtupooliku ärajäänud suvepäevade asemel.

Pärast kogunemist Kopra tallu liigume seal edasi. Meid ootab **Valma küla**, kus soovijad saavad teha kalepurjekaga tuuri Võrtsjärvel. Aga kõiki osalejaid ootab väga maitsev angerjasupp ja värskelt suitsutatud kala.

Seejärel liigume **Karksi ordulinnusesse**, kus toimub **X Meefestivali** avamine.

Umbes kell 21 lahkume Kopra tallu, kus katame ühiselt õhtusöögilaua, vahetame päevamuljeid ja diskuteerime mesindustemadel. Saunalembelised saavad käia saunas, mille juures on ka veekogu. Meeleolukas suveöö võib jätkuda kasvõi hommikuni, aga järgmisel päeval peame jõudma festivali teisele päevale Karksisse.

Pärast hommikusööki istume bussi ja sõidame Karksi Kultuurimajja. Kuulame loenguid ja võtame osa kõikidest muudestki tegevustest, mida päeva jooksul pakutakse. Ja pärast õhtust kontserdiprogrammi, orienteeruvalt kell 17.30-18.00, lahkub buss Tallinna suunas.

Sellisele toredale 2-päevasele üritusele tuleb aga panustada ka oma rahakotist käibevahendite liigutamisega. Kuna osalemis-

võimalused on erinevad, on ka osalustasud erinevad.

- Osalemine täispaketiga (bussisõit TLN-Karksi-TLN, Olustvere park koos mõisa ja muude külastuskohtadega, Valma külas angerjasupp ja suitsukala, mugavustega ööbimine Kopra talus koos hommikusöögiga ja sauna kasutusega, festivali kava koos sissepääsuga tasulistele üritustele): **80 €**
- Osalemine alates Kopra talust koos ööbimisega (Valma külas angerjasupp ja suitsukala, mugavustega ööbimine Kopra talus, festivali kava...): **45 €**
- Osalemine alates Kopra talust ööbimisega oma telgis (Valma külas angerjasupp ja suitsukala, oma telk + hommikusöök, festivali kava...): **30 €**
- Osalemine alates Kopra talust, aga ilma ööbimiseta (Valma külas angerjasupp ja suitsukala, õhtune koosviibimine Kopro sauna ja diskussiooniga, festivali kava...): **20€**
- Sõit kalepurjekal eelregistreerimisega ja lisatasu eest

Täpsem info EMLi tegevjuhilt telefonil 50 29 006 või e-kirjaga mesilaspere@gmail.com

Marianne Rosenfeld  
EMLi tegevjuht

## MESILASPEREDE SUREMUSE UURINGU COLOSS 2017 ESMASED TULEMUSED



Kevadel 2017 on mesilasperede suremus Põhja- ja Baltimaades endiselt muret tekitav.

Suur tänu igale küsimustikus osalenud mesinikule! Personaalne tänukummardus sullegi, kes sa infot jagasid ja aitasid küsimustikule vastanute arvu oluliselt tõsta!

1. maist kuni 1. juunini oli Eesti mesinikel võimalus vastata COLOSSi töörühma (rahvusvaheline organisatsioon, mis tegeleb mesilaste tervise küsimustega) välja töötatud küsimustikule. Küsimustiku koostamisel lähtuti sellest, et kõikide osalevate riikide mesinikelt küsitakse samu küsimusi ja samal viisil. See annab võimaluse erinevate maade mesilaste talvekadude andmeid võrrelda. Käesoleval aastal toimus küsimustikule vastamine uue veebirakenduse kaudu, millele paari vastaja tagasiside andis ka tunnustava kommentaari.

Vabandan, et mõni küsimus tekitas vastajates arusaamatust (oma rolli mängisid siin uue veebirakenduse kasutuselevõtmisest tingitud vead, sh tõlkevead). Nende küsimuste vastused said üle vaadatud ja tehniliste abivahendite vahendusel kenasti parandatud. Järgmiseks aastaks püüame segadust tekitanud küsimused muuta võimaluste piires arusaadavamaks. Siinkohal tänud asjaosalistele mõistva suhtumise eest!

Küsimustikus olid mesilasperede talvekadud jaotatud kolmeks:

1. suremus mesindushooaja alguses pärast talvitumist, s.t. veel elus mesilaspere, kus on emaga probleem (nt. lesehauet munev

ema või emaga puudumine), mida ei olnud võimalik lahendada;  
2. suremus looduslike tegurite tõttu (tulekahju, torm, üleujutus, vandalism, vargus, karu, nügis, hiir, rähn, langenud puu vms);  
3. suremus möödunud talvel, s.t. muud talvekadud, mis jäid mesilasperede talveks ettevalmistamise lõpetamise ja uue hooaja alguse vahele. Mesilaspere hukkus või taru oli tühi.

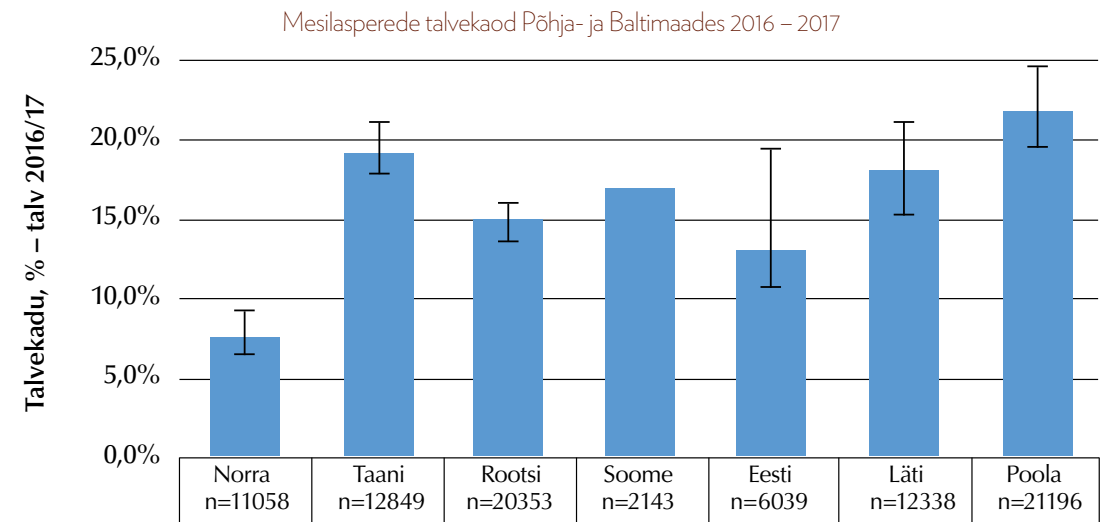
Seega moodustub talvekadude summa nende kolme küsimuse vastustest. Nii eelmisel kui ka üle-eelmisel aastal oli teema jagatud kaheks: talvel hukkunud ja probleemse emaga pered. Sel aastal on arvestatud ka kolmanda faktori, looduslike tegurite mõjuga. See on vajalik, et saada aimu, mitu protsenti talvitunud mesilasperedest tegelikult hukkus, sest ka see, et mesilaspered ei hukkunud talvel või hukkusid looduslike tegurite tõttu, mõjutab talvekadude tulemust.

**Talvekadud Põhja- ja Baltimaades**  
Norra, Taani, Rootsi, Soome, Läti, Eesti ja alates käesolevast aastast ka Poola on ühendanud jõud talvekadude väljaselgitamiseks oma riikides. Erinevad töökohtumised ja tihe koostöö võimaldavad ka uuringu esialgsetest tulemustest nende riikide mesinikele kiiremini teada anda.

Põhja- ja Baltimaades 2017. aastal kogutud andmebaas hõlmab infot kokku 5048 mesiniku ja 85 976 mesilaspere kohta. Võrreldes eelneva kolme aasta talvekadudega, on mesilasperede suremus

endiselt tõusujoonel. Talvekadud on enamikus Põhja- ja Baltimaadest 15-20% ringis. Erandi-tekst on Norra, kus kahjud on umbes 8%, ja Eesti, kus viimase kolme aasta tulemuste põhjal on talvekadud languses. Soome tulemus on esialgne ja võib muutuda, kuna seal koguti andmeid 15. juunini (pärast käesoleva ülevaate koostamist) (vt joonist).

**Talvekadude 2016-2017 võimalikud põhjused Põhja- ja Baltimaades**  
Mesilasperede suurt suremust võis põhjustada 2016. aasta väga halb hooaeg: vähene öietolmu toodang ja kesine meeaasta; noorte talvemesilaste vähesus ja vanade lennumesilaste suur hulk 2016. aastal talvituma läinud mesilasperedes. Soojale talvele, mis soodustas ka varroalesta arengut, järgnes pikk hiline ja külm kevad (näit. hiline lume taandumine Põhja-Rootsis, lumi Saaremaal mai alguses), mis põhjustas paljude mesilasperede hääbumist, kuna talvemesilased surid enne, kui jõudis kooruda piisav kogus uusi kevadisi mesilasi. Lisaks täheldati tavapärasest arvukamate mesilasperede hukkumist probleemse mesilasema ja looduslike tegurite tõttu (näit. Soomes olid looduslike tegurite osas peamiseks perede hukkumise põhjuseks sipelgad, Rootsis põhjustasid perede hukkumist metsaraie (mitte tormi) tõttu langenud puud ning hiirte, rähnide ja mäkrade „rünnakud“).



2016–2017. a. talvekadude võrdlus Põhja- Baltimaades. Täht n tähistab mesilasperede arvu. Vertikaalsed jooned näitavad 95% usaldusvahemikku ehk meetme usaldatavuse suhet. Juhin tähelepanu, et Soome tulemus on esialgne ja võib muutuda. Põhja- ja Baltimaade COLOSS 2017 aasta koostöös kogusid andmeid Taanis Flemming Vejsnæs ja Ole Kilpinen; Norras Bjørn Dahle; Rootsis Preben Kristiansen; Soomes Maritta Martikkala; Eestis Aivar Raudmets; Lätis Valters Brusbardis ja Poolas Grazyna Topolska ja Urszula Grzedza.

COLOSS uuringu 2016-2017 vastukaja Põhjamaade ja Balti riikide (v.a. Leedu) osas. Võrdluseks on lisatud eelmise kahe talve uuringute kaoprotsendid.

Maa	Vastanute arv	Talvitunud perede arv	Hukkunud perede arv	2016-2017	2015-2016	2014-2015
Norra	603	11058	851	7,7%	12,1%	8,0%
Taani	1161	12849	2490	19,4%	15,5%	13,7%
Rootsi	2186	20353	3094	15,2%	15,1%	13,5%
Soome	126	2143	358	16,7%	15,9%	11,3%
Eesti	151	6039	809	13,4%	15,9%	19,3%
Läti	376	12338	2283	18,5%	15,0%	14,4%
Poola	445	21196	4515	21,3%		

### Talvekadud Eestis

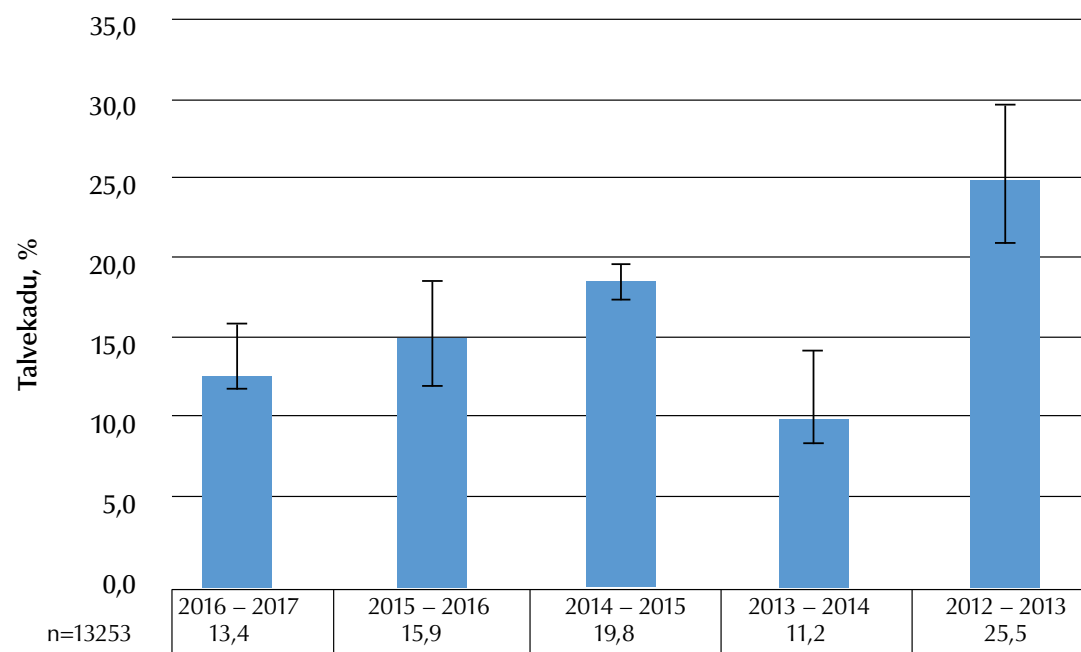
Eesti mesinikud osalevad selles uuringus juba viiendat aastat. Tänu mitme abilise panusele oli sel aastal osalejaid juba rohkem kui eelmistel aastatel. Kokku vastas lõpuni 151 mesinikku. See teeb siirast heameelt vaatamata asjaolule, et enamik vastajatest täitis küsimustiku alles maikuu viimastel päevadel.

Vastuseid, mis tekitasid kahtlusi ja milles kolme tüüpi talvekadud ei ole väga selgelt eristuvad, on enne andmete töötlemist mesinikuga kokkuleppel (telefonitsi või meili teel) korrigeeritud.

Küsimustikus osalenud 6039 Eesti mesilasperest hukkusid kokku 809 peret, seega on 2016-2017 talvekadu 13,4%. (vt. tabelit).

Aasta	Küsimustiku täitmist alustasid	Vastasid lõpuni	Talvitunud perede arv	Hukkunud perede arv	Talvekaod %
2016-2017	668	151	6039	809	13,4
2015-2016	235	71	5115	815	15,93
2014-2015	270	80	3107	600	19,3
2013-2014	302	112	2994	336	11,2
2012-2013	336	95	3333	851	25,5

Mesilasperede talvekaod Eestis  
COLOSS küsimustiku andmete põhjal perioodil 2013 – 2017



Eestis hukkunud 809-st mesilasperest 254-l oli probleeme emaga, mida ei olnud võimalik lahendada (4,2% talvituma pandud mesilasperedest), 153 hukkus looduslike tegurite tõttu (2,5%) ja 402 oli pärast talve surinud või taru oli tühi (6,7%).

### Talvekaod Eesti maakondades

Maakondade lõikes oli sel aastal vastanute arv üsna ühtlane, mille alusel on põhjust eeldada, et ka tulemused üle Eesti vastavad enam-vähem tegelikkusele. Viieteistkümnest maakonnast jäävad mesilaste talvekaod rahuldava 10% piiridesse pea pooltes: Jõgevamaal, Järvamaal, Läänemaal, Lääne-Virumaal, Põlvamaal, Tartumaal ja Valgamaal. Mesilasperedest 10-20% on läinud talvega kaotanud mesinikud Harjumaal, Ida-Virumaal, Saaremaal ja Viljandimaal. Üle 20%-st mesilasperedest on ilma jäänud mesinikud Hiiumaal, Pärnumaal, Võrumaal ja Raplamaal (üle 30%). Kõrge talvekadude prot-

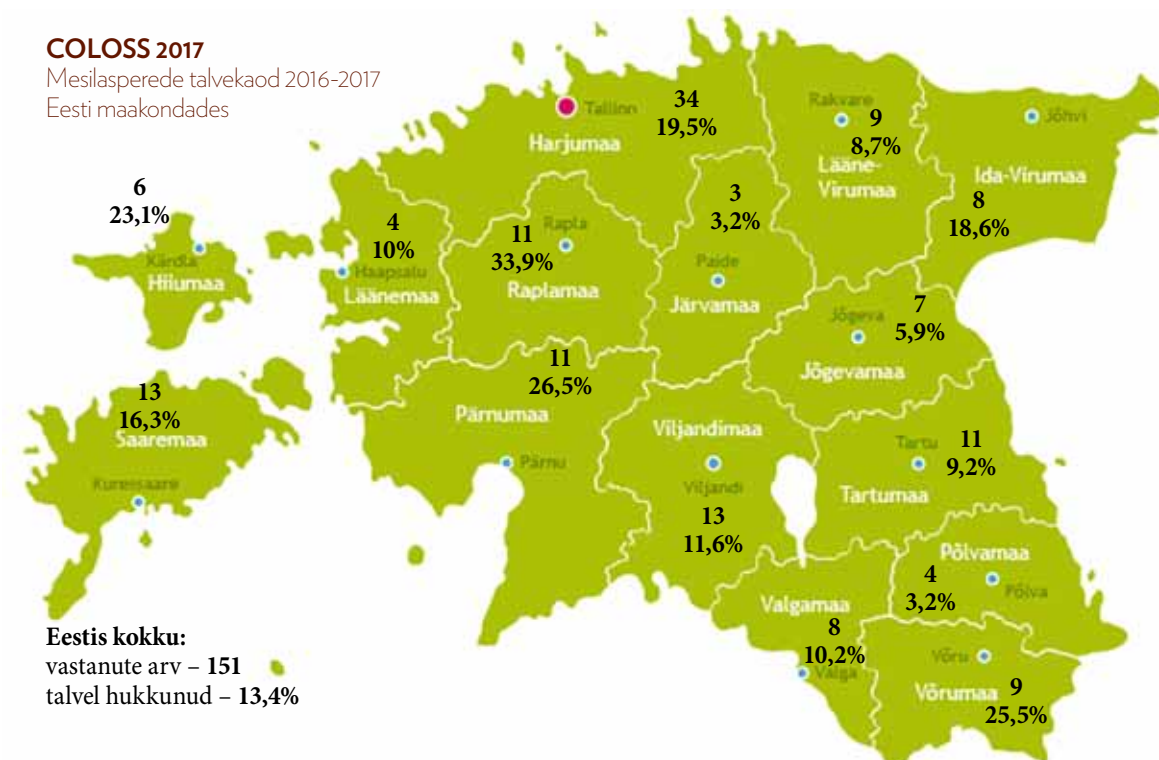
sent on põhjustatud looduslike tegurite ja emaprobleemide tõttu hukkunud mesilasperede suurest arvust nendes maakondades. Looduslikest teguritest põhjustasid perede hukkumisi peamiselt karude, nugiste ja hiirte „rünakud“.

Emaprobleemid esinesid suhteliselt paljudes mesilasperedes üle Eesti (kuni 6%), pisut rohkem on juhtumeid Harju- ja Pärnumaal (8-9%).

Nende talvekadude põhjusi, kus mesilaspere hukkus või taru oli tühi, oli mesinike arvamuste põhjal mitmeid. Hilise ja jaheda kevade tõttu oli probleeme talvesöödaga: sööt sai otsa ja pered jäid nälga, või sööta oli piisa-

valt, kuid mesilased kasutasid seda vaid talvekobara (võimaliku haudmeala) ulatuses (mesilased hukkusid, kuid osa sööta jäi alles). Nii mõnigi mesinik pidas perede hukkumise põhjuseks taimekaitsevahendite väärakasutamist nii põllumeeste kui koduaednike poolt, mis on kindlasti üheks oluliseks mesilasperesid nõrgestavaks teguriks. Mesilasperede hukkumiste peamiseks põhjuseks võib siiski lugeda varroalestadest suurt arvu- kusi ja sellega kaasnevat viirus- haigusi, mida aitaks leevendada mesiniku poolne oskuslikum tõrjevahendite kasutamine ja läbimõeldud tõrjekava rakenda- mine.

COLOSS 2017  
Mesilasperede talvekaod 2016-2017  
Eesti maakondades



Küsimustiku vastuste geograafiline jaotus Eesti maakondades

COLOSS 2017 - Mesilasperede talvekadude uuring 2016 - 2017 Eestis						
Maakond	Mesilasperesid			Mesilasperede hukkamise põhjused		
	Vastanute arv	Enne talve 2016-2017	Talvekaod kokku %	Probleem mesilasemaga	Looduslike tegurite tõttu	Muud tegurid
Harjumaa	34	550	19,5%	8,5%	1,3%	9,6%
Hiiumaa	6	39	23,1%	5,1%	7,7%	10,3%
Ida-Virumaa	8	183	18,6%	6,0%	0,0%	12,6%
Jõgevamaa	7	443	5,9%	5,2%	0,2%	0,5%
Järvamaa	3	62	3,2%	0,0%	0,0%	3,2%
Läänemaa	4	221	10,0%	3,2%	3,2%	3,6%
Lääne-Virumaa	9	173	8,7%	2,3%	1,2%	5,2%
Põlvamaa	4	282	3,2%	1,4%	1,1%	0,7%
Pärnumaa	11	388	26,5%	8,2%	8,0%	10,3%
Raplamaa	11	236	33,9%	4,7%	11,4%	17,8%
Saaremaa	13	681	16,3%	2,3%	2,1%	11,9%
Tartumaa	11	1829	9,2%	2,6%	1,5%	5,1%
Valgamaa	8	531	10,2%	5,5%	3,6%	1,1%
Viljandimaa	13	276	11,6%	4,3%	1,8%	5,4%
Võrumaa	9	145	25,5%	5,5%	4,8%	15,2%
<b>KOKKU</b>	<b>151</b>	<b>6039</b>	<b>13,4%</b>	<b>4,2%</b>	<b>2,5%</b>	<b>6,7%</b>

COLOSS 2016 - 2017		Mesilasperede arv		
Maakond	Vastanute arv	Enne talve 2016-2017	Talvel 2016-2017 hukkus	Talvekaod %
Harjumaa	34	550	19,5%	8,5%
Hiiumaa	6	39	23,1%	5,1%
Ida-Virumaa	8	183	18,6%	6,0%
Jõgevamaa	7	443	5,9%	5,2%
Järvamaa	3	62	3,2%	0,0%
Läänemaa	4	221	10,0%	3,2%
Lääne-Virumaa	9	173	8,7%	2,3%
Põlvamaa	4	282	3,2%	1,4%
Pärnumaa	11	388	26,5%	8,2%
Raplamaa	11	236	33,9%	4,7%
Saaremaa	13	681	16,3%	2,3%
Tartumaa	11	1829	9,2%	2,6%
Valgamaa	8	531	10,2%	5,5%
Viljandimaa	13	276	11,6%	4,3%
Võrumaa	9	145	25,5%	5,5%
<b>KOKKU</b>	<b>151</b>	<b>6039</b>	<b>13,4%</b>	<b>4,2%</b>

Hoiame Teid küsitluse edasiste tulemustega jooksvalt kursis: avaldame need veebilehel [www.mesindusprogramm.eu](http://www.mesindusprogramm.eu) ja infolehes Mesinik.

Tänu kõigile küsimustikule vastanud mesinikele!

Aivar Raudmets, Eesti riikliku mesindusprogrammi 2017-2019 projektijuht, mesindusprogramm@gmail.com

## AMEERIKA HAUDMEMÄDANIKU UURIMIS- JA TÕRJEMEETMED

Arvi Raie

Meetmed, mida mesinikel, järelevalve ametnikel ja volitatud loomaarstidel tuleb järgida mesilasperede ameerika haudmemädaniku kontrollimisel mesilates.

### 1. Haiguse iseloomustus

Ameerika haudmemädanik (ingl. k. american foulbrood, vene k. американский гнилец пчел), edaspidi AHM, on väga ohtlik meemesilaste haudmehaigus, mida põhjustab eoseid moodustav bakter *Paenibacillus larvae*. Haigus on pikaldase kestusega, salajase hiiliva levikuga ja raskesti tõrjutava iseloomuga.

### Epizootilised iseärasused

AHM levib kergesti mesilasperest mesilasperesse ja naabermesilasesse. AHMi tekitaja levib nakatunud meekärgede, nakatunud mett sisaldanud meekärgede, mesilaste, saastunud tarude ja muu mesindusinventariga. Haigustekitaja võib tervetele mesilasperedele üle kanduda ka õietolmuga toitmise käigus isegi siis, kui õietolm pärineb nakatunud, kuid ilma AHMile iseloomulike haigustunnusteta mesilasperest. *Paenibacillus larvae* eosed võivad suiras, pinnases ja kärjekannudesse jäänud koorikutel säilida elujõulistena palju aastaid. Eosed on resistentsed puhasvahenditele ja vastupidavad ka kõrgetele temperatuuridele.

AHMi kliiniliste tunnuste ilmnemisel mesilaspere tavaliselt hakkub mõne kuu jooksul.

AHMi kliiniliste sümptomitega mesilasperedes leidub surnud haue tavaliselt hilises vagla- või nukustaadiumis pärast kärjekannude kaanetamist. Surnud haudmega kärjekannude kaaned võivad olla muust kärjetasapinnast madalamad ja tumedad. Kaaned on sageli mulgustatud, sest mesilased on üritanud kärjekanne puhastada. Sureva pere haudme-

pesa on pipratopsi kaane sarnane, kus surnud haue on ka kaanetatamata kärjekannudesse. Haudmeväli on tihti ebahütlane ja auklik, sest täiskasvanud mesilased on nakatunud haudme kõrvaldanud.

AHMi tagajärjel surnud vaglad ja nukud lagunevad esmalt pruunikaks kleepuvaks massiks. Lagunev haue lehkab ebameeldivalt ja kuivab lõpuks koorikuks. Surnud nukud lebavad kärjekannu põhjas, keel ülespoole; sageli on üles sirutatud ka ühe või mitme jala jäänused.

### 2. AHMi kahtlusest teavitamine, tõrje juhtimine ja kontroll

AHMi esinemise kahtlusest peab mesinik PõM määruse nr 34 kohaselt teavitama kohe oma usaldusmesinikku, piirkonna volitatud veterinaararsti või maakonna veterinaararsti järelevalveametniku.

AHMi proovide võtmist, tõrjemeetmete rakendamist ja mesila kontrollimist juhib järelevalveametnik, kes annab vastavad juhised piirkonna volitatud veterinaararstile. Mesila ja mesilasperede kliiniliseks kontrolliks, proovide võtmiseks ja tõrjemeetmete rakendamiseks võib kaasata oma usaldusmesiniku.

Ravi ja kontrollimine võivad alata alles pärast vastavat korraldust, mille annab veterinaararsti järelevalveametnik. AHMi tõrjet peab alustama nii kiiresti kui võimalik, tõrje käik tuleb kirjalikult fikseerida ja esitada järelevalveametnikule.

3. Proovide võtmine AHMi laboratoorseks uurimiseks  
Kärjeproovid võetakse kõikidest

mesilasperedest, milles on AHMi kahtlus. Kärjeproov võetakse sellest kärjeosast, kus esineb haigusele viitavaid kliinilisi tunnuseid.

Proovid võtab üldjuhul volitatud veterinaararst või veterinaararsti järelevalveametnik, vajadusel võib seda korraldada koostöös usaldusmesinikuga.

### Proovide võtmine mesilasperest

- Kärjeproovide suurus peab olema 10 x 10 cm või 5 x 20 cm. Haigustunnustega haudmetükil peab olema  $\geq 15$  vastset ja/või nukku. Tuleb vältida proovi muljumist.
- Meeprooviks võetakse haudmekärgede peal olevast ülemisest meevööst puhta lusikaga 50-200 g kärjemett, mis pannakse puhastasse kaanega purki.
- Proovid tuleb võtta võimalikult puhtalt, vältides igasugust keskkonna, proovitaara või transportivahendite kontaminatsiooni.

### Proovide hoidmine, pakkimine ja laborisse saatmine

- Proovid pakitakse lekkekindlalt.
- Kärjeproov pannakse pargament- või paberikotti ja pakitakse seejärel kilekotti. Proovid pannakse pärast võtmist külmkahedega termokasti. Kui proovi pole võimalik kohe saata, hoitakse seda temperatuuril 2-8 °C ning saadetakse esimesel võimalusel Veterinaarja Toidulaborisse aadressile Kreutzvaldi 30, Tartu 51006.
- Võetud kärjeproovid märgistatakse ning koostatakse ja esitatakse laborile kaaskiri, mille täidab proovivõtja (vt. netist: <http://www.vetlab.ee/?a=page&p>

age=tellimusvormid).

- Meeproovid võetakse AHMi kahtlusega mesilast või seirekannet mesilastest, mis paiknevad AHMi kliiniliste tunnustega mesilast 3 km raadiuses või mis on ühesuguse epidemioloogilise staatusega (näiteks ühele mesinikule kuuluvad eraldi paiknevad mesilad).

#### 4. AHMi kontrolli alla võtmine ja likvideerimine

Kui laboriuuringute käigus leitakse haudmeproovist Paenibacillus larvae ehk AHMi tekitaja, kehtestab selle maakonna Veterinaar- ja Toiduameti kohalik asutus AHM-positiivsele mesilale kitsendused ja määrab tõrje eest vastutava veterinaararsti või veterinaar-keskuse järelevalveametniku. Taudipunktist keelatakse mesilasperede, mesilasemade, mesindusega seotud inventari ja mesindussaaduste (välja arvatud inimtoiduks) sisse- ja väljaveo.

Kui meeproovist leitakse AHMi tekitaja eoseid või AHMi kiirtest osutub positiivseks, võetakse haudmeproovid positiivse tulemuse andnud mesilast. AHM-positiivse meeproovi ja AHMi kiirtesti alusel kitsendusi ei kehtestata.

Kui haudmeproovist on leitud AHMi, tuleb viia läbi terve rida uuringuid.

1. Proovid võetakse ka teistest AHM-positiivses mesilas olevatest mesilasperedest.
2. Kontrollitakse kõiki samale mesinikule kuuluvate mesilate mesilasperesid.
3. Kontrollitakse kõiki 3 km raadiuses olevad mesilad. Kui aastaag on hiline ja usaldusväärsete uuringute tegemiseks ei ole enam piisavalt hauet, tehakse kontrolluuringud 3 km tsoonis järgmise mesindushooaja algu-

ses nii vara kui võimalik, või võetakse sügisel meeproov. Kui meeproovis leidub AHMi tekitaja eoseid, võetakse kevadel haudmeproovid AHM-positiivse meeproovi andnud mesilast.

#### 5. Haiguse tõrjumise skeem AHM-positiivses mesilas

Mesilas, mille läbivaatusel tuvastati mesilasperes AHMile iseloomulik kliiniline pilt ja mesilasperest võetud haudmeproovist isoleerus Paenibacillus larvae, rakendatakse järgmisi tõrjemeetmeid:

- mesilasperes, milles esineb AHMi kliiniline pilt, hukatakse kõik mesilased;
- kärjed koos kärjeraamidega, hukatud mesilased, kogu taruinventar (vaheliistud ja vahelauad), soojendusmatid põletatakse;
- vanad tarud, mida ei ole võimalik nõuetekohaselt puhastada ja desinfitseerida, põletatakse;
- kõik nakatunud mesilastega seotud kärjed (mee- ja haudmekärjed) sulatatakse ümber;
- sulatatud vaha märgistatakse ja sellest võetakse proovid. Kui vahast AHMi eoseid ei leitud, võib saada selle vahakäitlemisettevõttesse kitsendusest;
- tarud, ümberajamiskastid, magasinikastid, emalahutusvõred jm. inventar, mis ei ole olnud kasutusel, puhastatakse ja desinfitseeritakse nõuetekohaselt;
- AHMi nakatunud mesilasperedest pärit meekärjed vurrutatatakse mesilas kohe, tühjaks vurrutatud kärjed põletatakse. Väljavurrutatud mett võib kasutada inimtoiduks;
- nakatunud mesilas peab mesinik rakendama kõiki meetmeid, et vältida mesilaste sülemlemist ja takistada mesilasperede röövimist teiste mesilaste poolt.

Nakatunud mesila teistest mesi-

lasperedest, milles AHMi kliinilist pilti ei tuvastatud, võetakse 8 nädala pärast individuaalsed meeproovid, mida saab laboris uurida koondproovina ja positiivse tulemuse korral juba individuaalproovidenä. AHMi kliinilise pildi esinemisel võetakse haudmeproovid.

1. Kui tulemus on negatiivne, kehtestatud kitsendused tühistatakse ja mesila jääb jälgimisele. Uued proovid võetakse 1 aasta pärast.
2. Kui meeproov on positiivne, võetakse haudmeproovid igast (AHM-positiivse meeprooviga) mesilasperest. Positiivse uurin-gutulemusega mesilaspere kas hävitatakse või võetakse 8 nädala pärast uus haudmeproov, sõltuvalt kliiniliste tunnuste olemasolust. Kui aastaag on hiline ja tarudes ei ole enam piisavalt hauet, lükatakse uuringud järgmise hooaja algusse.
3. Kui haudmeproov on positiivne, mesilaspere hävitatakse.

Mesilates, mis on AHMi nakatunud mesilast 3 km raadiuses, tuleb kontrollida AHMi tekitaja eoste esinemist mees (individuaalproovid, mida laboris uuritakse esmaselt koondproovina). Kontrollinõue kehtib antud mesiniku kõigi mesilate kohta. Kui mees on tuvastatud AHMi tekitaja eosed, võetakse haudmeproovid AHMi uurimiseks positiivsetest mesilasperedest.

Aretusmesilates, kus on AHMi või muu mesilastaudi kahtlus, kehtestab maakonna veterinaar-keskus kitsendused. Aretusmesilates kehtivad samad kitsendustingimused mis teisteski mesilates.

6. Kahekordne ümberajamine AHMi tõrjeks/profülaktikaks Perede puhul, milles ei esine

AHMi kliinilisi sümptomeid, kuid millest on leitud AHMi tekitaja, võib tõrjeks rakendada kahekordset ümberajamist.

Seda tehakse hommikul, hilisel pealelõunal või varasel õhtupoolikul, et vähendada röövimisohutu. Töötamisel tuleb kanda kummikindaid. Kui töö on lõpetatud, peab kindad põletama. Riided, näovõrk, suitsik, tarulabidas ja muud esemed, mida töö tegemisel kasutati, tuleb pesta.

Kahekordsel ümberajamisel aetakse/pühitakse mesilased harjaga puhtasse ümberajamiskasti, mis võib olla taru, magasin või sülemikast. Võimalusel tuleks seejuures vältida mesilaste kärgedelt raputamist. Ümberajamiskasti puhastamist kirjeldatakse allpool. Puhastatud ümberajamiskast asetatakse taru kohale. Sellesse pannakse kaks liistu, mille vahele on kinnitatud vahariba (nagu ehitusribas mesilaste jaoks). Taru lennuava ette asetatakse emalahutusvõre, et mesilaspere ümberajamise ajal tarust ära ei lendaks. Kui kasutatakse kasseti või sülemikogumiskasti, kinnitatakse emalahutusvõre kasti alla. Niisugused kastid asetatakse telliskividele. Enne, kui mesilased kärjepõhjatele aetakse, pannakse taru põhja ajaleht. Pärast töö lõppu ajaleht põletatakse.

Pärast nelja päeva möödumist aetakse mesilased puhastatud ja desinfitseeritud tarusse kärjepõhjatele (tagasipaigutamine). Mesilaste kärgedelt raputamist tuleks seejuures võimalusel väl-

tida. Kuni mesilased ehitavad ümberajamiskastis liistudel kärjealgeid, neid tavaliselt ei toideta. Korjevaesel ajal võib mesilasi toita pärast tarusse kärjepõhjatele tagasijamist.

#### 7. Mesilasperede surmamine

Mesilaspered, millel on ameerika haudmemädaniku kliinilised sümptomid, surmatakse, kui mesinik seda soovib või kui inspektor hindab peret teistega ühendamise jaoks liiga nõrgaks.

Mesilasperede hukkamine toimub hommikul vara, õhtul hilja või muul ajal, kui mesilased ei lenda. Mesilased surmatakse bensiiniga. Kõigepealt tihendatakse lennuava. Seejärel kallatakse taru 200-300 ml puhastatud bensiini ja taru suletakse.

#### 8. Kärgede ja inventari desinfitseerimine

Kärjed ja hukatud perede mesilased, kärjepõhjaribaga liistud ja pakkematerjal tuleb põletada. Samuti tuleb põletada vanad tarud, mida ei ole võimalik korralikult puhastada. Põletamine võib toimuda kohapeal, kui selleks on hangitud luba.

Kõik kärjed ümberaetud peredest, kellel oli AHMi kliinilisi sümptomeid, tuleb ümber sulatada. Kõik ülesehitatud kärjed (niihästi meekärjed, kui kärjed, mida on kunagi kasutatud haudmekärgedena) sulatatakse samuti ümber. Kui mesinikul on mitu mesilast, tuleb ümber sulatada kõik kärjed, välja

arvatud juhul, kui erinevate mesilate kärgesid on üksteisest lahus hoitud. Kui kärjed saadetakse sulatamisele, tuleb need vastutustundlikult pakendada ning märgistada selliselt, et oleks näha, et need pärinevad AHMiga mesilast.

Tarud, ümberajamiskastid, haigete peredega kokku puutunud inventar, suitsikud, paitlid jne., samuti kattelauad, kateplaadid, magasinikastid, emalahutusvõred, suitsikud, kaitseriietus jms. tuleb puhastada.

Kõigepealt puhastatakse inventar, mis on eelnevalt rohke desolahusega (näiteks Virkon-S) märjaks pritsitud, et vältida eoste lendumist ja keskkonna saastumist. Mehhaaniliselt, eemaldatakse vaha, taruvaigu ja mustuse jäägid.

Seejärel toimitakse ühel järgmistest meetoditest:

- leeklambiga põletamine - inventari puhul, mis kannatab põletamist;
- küürimine küürimisnuustiku ja sooja seebiveega (150 ml kloori sisaldavat nõudepesumasina pulbrit lahustatuna 10 l vees), seejärel loputamine puhta veega;
- survepesu külma veega;
- pritsimine Virkon-S 1% lahusega, mis on keskkonnasõbralik desinfitseerimisvahend.

Pritsimine toimub pihustiga ja vedelikku pritsitakse sellises koguses, et desinfitseeritav inventar oleks läbinisti märgunud.

#### JUHEND MEE MÄRGISTAMISEL JA MUUL VIISIL ANTAVA TEABE KOHTA

VTA on koostanud ja esitanud uuendatud juhendi mee märgistamise kohta.

Mesi on toit. See juhend on mõeldud toidu käitlejale, kes tegeleb mee käitlemisega (sh pakendamine, turustamine). Juhendi eesmärgiks on selgitada, milliseid õigusaktidega kehtestatud üldisi nõudeid ja tingimusi tuleb mee märgistamisel järgida.

Uuendatud juhendi tekst on leitav Veterinaar- ja Toiduameti veebilehelt.



## 10 AASTAT KARKSI MEEFESTIVALI

See kärg nii vahva välja näeb,  
Kus kasvab väike mumm.  
Ta õige pea sealt lendu läeb  
Ja laulab sum, sum, sum.

Uno Sikemäe „Mesimumm“, kogumikust „Imeline mulgimaa“ 2003

Ürituse patrooniks on Eesti Vabariigi Riigikogu liige Helir-Valdor Seeder

Korraldajad:  
Karksi-Nuia Aianduse ja Mesinduse Selts  
Eesti Mesinike Liit  
Karksi valla kultuurikeskus

Reedel, 8. septembril Karksi ordulinnuses

- 19.00 X Meefestivali avamine
- 19.30 Kontsertprogramm viltuse torniga Karksi Peetri kirikus Karksi-Nuia muusikakooli õpilastelt ja segaansambliit „Järgmine Kord Laulame Paremini“
- Tulede mäng „Tänu ja valgus“ tuležonglööride ja tantsijate kaasabil. Korraldajad ja külavanemad süütavad šamaanitrummi helide saatel omavalmistatud tuleskulptuurid ja EV 100 aastapäevaks 100 küünalt!
- Saadame taevalaotusesse heade soovidega õnnelatarnad!

Laupäeval, 9. Septembril Karksi-Nuias

- 10.00 Päeva avamine
- Tervituskõned külalistelt
- Magusat melu juhhib Kai Kannistu ja võimendab Heiti Maiste.

LOENGUD KARKSI VALLA KULTUURIKESKUSE SINISES SAALIS

- 10.30-11.00 H.-V. Seedri tervitus
- 11.00-12.00 Tänavune mee aasta. Põllumajandusteadlane, Viljandimaa mesinik Antu Rohtla
- 12.00-13.00 Mesilased ja linnud. Eesti bioloog, ornitoloog ja looduskaitsja Olav Renno
- 13.00-13.15 Vaheaeg
- 13.15-14.15 Mesindusala seadusandlus. Riigikogu liige, mesilaste kaitse töörühma juht Peeter Ernits
- 14.15-15.15 Meesegud. Lääne-Virumaa mesinik, Artocarpus OÜ mäenedžer Maire Valtin
- 15.15 Lõpusõnad. Eesti Mesinike Liidu tegevjuht Marianne Rosenfeld

LAADA-JA KULTUURIPROGRAMM

- 9.00-15.00 KÄSITÖÖ JA SÜGISLAAT KARKSI VALLA KULTUURIKESKUSES JA SELLE ÜMBRUSES.
- 10.00-15.00 Tegevused kultuurikeskuses ja selle ümbruses: raamatute müük, näitus mesindusest, loterii, käsitöö ja meetodete müük, Nunu konkurs, Pjotr Socha raamatu „Mesilased ja tänane päev oligi meil koos päris mesilastega“ illustratsioonide näitus.
- 10.00-12.00 Rongisõit lastele koos Mesimummuga. Sõit lastele tasuta, täiskasvanutele 1 €.
- 11.00-12.15 Kauplus „KADRI“ ees meelelahutusprogramm. Mulgimaa pealinna akordionistide ansambel Abja-Paluoja, Saarepeedi naisrühm Uduõlg jne.
- 11.00-14.00 Kultuurikeskuse II korrusel: sissepääs ostetud kavaga!
- Töötuba teemal\_ mesi välispidisel kasutusel. Töötuba viib läbi Astrid Oolberg – apteeker, koolitaja ja mesinik. Töötoa raames näidismassaaž seljale ja näole. Võimalus tellida individuaalmassaaži (lisatasu).
- Mee- ja mulgitoitude degusteerimine, sügisannid purgis, õunte näitust, tervislikud teed ja sügisese lillsead.
- 12.00-13.30
- Raamatukogus tegevused lastele: näitemängu tuba, näomaalingud, käeline tegevus.

Kell 16.00 KONTSERT: Kaunimate Aastate Vennaskond

- Ostetud kavade vahel võitude loosimine, korraldajate tänamine ja Meefestivali lõpetamine ühise tordisõõmisega
- Sissepääs lõpetamisele ostetud kavaga 4€ või pilet 5 €
- Kõik ostetud kavad osalevad lõpuloosimisel

Korraldajate kontaktandmed

Karksi-Nuia AMS. Infotelefon 56 958 776, 433 1602  
Leili.Nael@gmail.com

## MESINIKE-ETTEVÕTJATE ÕPPESÕIT

4.-5.september 2017

Külastatavad mesilad:

- Ülo Lippa ehk Metsamesinik Aegviidus
- perekond Valtini (Artocarpus OÜ) meemaja ja kodumesila Injus
- perekond Taali mahemesila Roelas
- perekond Kaasiku mesila Kuusalus

Täpsem info mesinike kohta kodulehel [www.mesinikeliit.ee](http://www.mesinikeliit.ee)

Lisaks külastuskohtadele toimub bussis aktiivne diskussioon mesila majandamisest ning majutuskohas loeng-vestlusring mesiniku paberimajandusest ja seasundlustest.

**Sihtgrupp ehk kes on sõidule oodatud:** Viljandimaa, Raplamaa, Harjumaa (k.a. Tallinn) mesinikud-ettevõtjad sõltumata organisatsiooni kuuluvusest.

Õppesõit toimub teadmussiirde ja teavituse (MAK 2014-2020 meetme 1 alameede 1.1.) rahastusel. Toetatakse ainult põllumajandustoodete tootmise või töötlemisega tegelevat füüsilisest isikust ettevõtjat ja tema töötajat ning eraõigusliku juriidilise isiku osanikku, aktsionäri, liiget, juhtorgani liiget ja tema töötajat.

**Osavõtt on osalejatele tasuta,**

**kuid ainult eelregistreerimisega. Grupi suurus maksimaalselt 20 inimest.**

Buss alustab ja lõpetab sõidu Viljandis. Vahepeatused teel: Raplas, Tallinna Bussijaamas, Jüri alevikus, kust alustame teekonda mesilatesse. Projekti rahastusega on kaetud ka toitlustus ning majutus (2-3-kohalised toad mugavas hotellis).

Registreerimiseks või lisaküsimuste esitamiseks kirjutage mesilaspere@gmail.com või helistage EMLi tegevjuhile 50 29 006.

Marianne Rosenfeld  
EMLi tegevjuht

## KES SOOVIB ABISTADA SÜLEMITE PÜÜDMISEL?

Käes on periood, mil on pidevalt kuulda mesilassülemitega seotud muredest. Palun andke teada, kes sooviksid olla „sülemipüüdjateks“!

info@mesinikeliit.ee, mesilaspere@gmail.com, kontori telefon T ja R: 530 77 778

## MEEPURGISILTIDE TELLIMINE

EMLi liikmed, kel pole veel oma meepurgile kujundust, saate kasutada EMLi silti. Sinna lähevad teie andmed, mida meile teatate. Kujundust näete meie veebilehelt.

- Palun oma soovid saata hiljemalt **10. juuliks** aadressile [info@mesinikeliit.ee](mailto:info@mesinikeliit.ee).
- Täpsustavat infot saate kontorist teisipäeviti või reedel telefonil 530 77 778.
- Miinimumtellimus 100 silti.
- Maksimum 8.40/100 tk. Postiga saatmisel lisandub postikulu 3-4 eurot (sõltuvalt paki suuruselt ja saatmisviisist).
- Tellimused valmivad hiljemalt 15. juuliks.

## Mesindusprogramm 2017-2019 PIIRKONDLIKE SELTSIDE/SELTSINGUTE ÕPPE- JA TEABEPÄEVAD JUULIST SEPTEMBRINI 2017

### ELVA MESINIKE SELTSING

Elva, Pargi 34  
**27.08.2017 kl. 10.00**  
• Varroatorje hapetega.  
Lektor Arvi Raie  
• Mesilaspere talveks ettevalmistamine.  
Lektor Tõnu Hiiemäe  
Info: Tõnu Hiiemäe, 50 49 020, tonuhiiemae@hotmail.ee

### HARJU MESINDUSE SELTS

Tallinn, Marja 4D  
**26.07.2017 kl. 17.00**  
Perede koondamine ja varroatoositõrje.  
Lektor Arvi Raie  
Info: Hans Kuusiku, 56 43 549, Hans.Kuusiku@mail.ee

### HIIUMAA MESINIKE SELTSING

Käina kool, Hiiu mnt. 4  
**16.09.2017 kl. 10.30**  
Mesilaspere haigused ja ravi.  
Lektor Arvi Raie  
Info: Asko Maivel, 54 616 460  
askomaivel.veevalaja@gmail.com

### IDA-VIRU MUMMU SELTS

Kohtla vald, Järve küla noortekeskus  
**16.09.2017 kl. 10.00**  
Varroos ja sellega kaasnevad haigused ning varroositorje sügisel.  
Lektor Hagbard Räis.  
Info: Eret Laht, 56 914 739, eret.laht@vaivara.ee

### JÜRI KIHELKONNA MESINIKE SELTS

Soodevahe küla, Veldi tee 1  
**27.09.2017 kl. 18.30**  
Mesindussaadused ja nende kasutamine tervise jaoks.  
Lektor Astrid Oolberg  
Info: Jaanus Tõnisson, 50 799 28, atikati@hotmail.ee

### KARKSI-NUIA AIANDUSE JA MESINDUSE SELTS

Karksi valla Kultuurikeskuse I korruse sinine saal  
**9.09.2017**  
• **Kl. 11:** Meesegud.  
Lektor Maire Valtin

• **Kl 12:** Mesinduse probleemid tänapäeval.  
Lektor Antu Rohtla  
• **Kl. 13:** Linnud ja mesilased.  
Lektor Olav Renno  
• **Kl. 14:** EV Riigikogu mesilaste kaitse töörühma sihid ja eesmärgid.  
Lektor Peeter Ernits  
Info: Leili Nael, 56 95 8776, Leili.Nael@gmail.com  
Loengud toimuvad Karksi-Nuia X Meefestivali raames!

### OTEPÄÄ AIANDUSE JA MESINDUSE SELTS

Otepää AMSi maja, J. Hurda 5  
**17.09.2017 kl. 10.00**  
• Varroatorje hapetega.  
Lektor Arvi Raie  
• Mesilaspere koondamine ja talveks ettevalmistamine.  
Lektor Tõnu Hiiemäe  
Info: Aili Konts, 56 50 9770

### PÖLTSAMAA MESINIKE SELTS

Põltsamaa Kultuurikeskus, J. Kuperjanovi 1  
**19.08.2017 kl. 10.00**  
• Kemikaalidega (oblikhape, sipelghape, äädikhape, sooda jne.) töötamisel valitsevad ohud. Kemikaalide kuumutamisel tekkivad ohtlikud ühendid.  
Lektor Sirle Gilder  
• Isikukaitsevahendite õige kasutamine kemikaalidega töötamisel.  
Lektor Karin Voit  
• Professionaalne varroatorje. Erinevad raviskeemid ja nende tõhusus. Maailma varroatorje suundumused.  
Lektor Hagbard Räis  
• Kui suurt ohtu kujutab endast aurusti Varomor?  
Lektor Ain Seeder  
Info: Ain Seeder, 52 50 204, ain.seeder@gmail.com ja veebilehel www.poltsamaamesi.ee

### SAARE MESINIKE ÜHING

Kuressaare Päevakeskus, Tolli 9  
**12.08.2017 kl. 10.00**  
Sügiseseid toimetused mesilas ja mesilasperede talveks ettevalmistamine.  
Lektor Taavi Väli  
Info: Arnold Lokna, 51 48 217, arnold.lokna@mail.ee

### VORMSI SAARE MESINIKE SELTSING

Vormsi Rahvamaja  
**2.09.2017 kl. 11.00**  
• Sügistööd mesilas.  
Lektor Aleksander Kilk  
• Mesilasemade kasvatamise tähtsusest.  
Lektor Maire Valtin  
• Seadusandlikud regulatsioonid.  
Lektor Marianne Rosenfeld  
Info: Eha Salus, 53 93 63 59, mesilaspere@gmail.com  
**NB! Osalemine eelregistreerimisega ja kohvipausiga, mille tasuvad osalejad ise. Registreerimine Eha Saluse telefonil ja aadressil ehasalus@gmail.com**  
Õppepäevade teemade ja lektorite valikus võib ette tulla muudatusi. Muudatustest tuleb ette teatada hiljemalt 2 nädalat enne õppepäeva toimumist Eesti mesindusprogrammi projektijuhile, e-mail: mesindusprogramm@gmail.com või telefon 53 41 40 67.

### VÖRUMAA MESINIKE SELTSING

Rõuge vald, Vanamõisa küla, Jõeääre talu  
**10.09.2017 kl. 10.00**  
Varroatorje praktiliste võtete tutvustamine. Sügiseseid tööd mesilas. Tõuaretus ja mesilasemade kasvatamine.  
Lektor Mario Kalvet  
Info: Mati Urbanik, 52 90 388, mati.urbanik@gmail.com  
**NB! Osalemine ainult eelregistreerimisega! Osalejate arv on piiratud.**

## LEEDU MESINDUSFESTIVAL

4.-6.august 2017

Leedu mesindusfestival toimub juba 41. korda ja on mõeldud kõigile, nii mesinikele kui ka meesõpradele või lihtsalt huvilistele, kes soovivad veeta kolm lõbusat päeva - ja saada nende päevade jooksul palju elamusi. Seepärast lähemegi sinna juba kuuendat aastat järjest (!).

Väljavõtte festivalipäeva tegevustest.

- Kiriklik missa, millel pühitsetakse mesi. Kuigi enamik meist leedu keelest aru ei saa, ületab selle sündmuse pidulikkuse tunnetamine kõik ootused.
  - Osavõtt rongkäigust: ei ole vaja palju käia, aga olla osaline mitmetuhandelises rahvahulgas, kes liigub oma seltside lippude, vappide ja muu atribuutika saatel festivali avamisel, see loob wow-efekti.
  - Juba keskpäeval algavad kontserdid, mis kutsuvad kohe jalga keerutama. See tegevus algabki tavaliselt juba väga varakult.
  - Laadamelu, millel jätkub ostlemist igale maitsele, nii mesinikele kui ka meetarbijatele.
  - Keskpäeval katame oma piknikulaua, grillime liha ja vorsti ning sööme muud head-paremat. Laud jääb kaetuks hiliste õhtutundideni.
  - Jõukatsumised mesindusvaldkonnas.
  - Meetoodete degusteerimine.
  - Jne. Jne.
- Festivalipäev on laupäev, 5. august. Kuna algus on tavapäraselt juba hommikul kell 10-11, siis asume teele päev varem. Ööbime Romantic Boutique & SPA 4-tärni hotellis Panevežyze linnas.

Lehe koostamise hetkel on veel 10 vaba kohta. Huvilistel vaadata pikemat kirjeldust kodulehel ja võtta ühendust EMLi tegevjuhiga telefonil 50 29 006 või e-kirjaga mesilaspere@gmail.com

Marianne Rosenfeld  
EMLi tegevjuht

### EESTI MESINIKUD VENEMAAL

Maikuu alguses käisid Eesti mesinikud külas oma Venemaa kolleegidel Pihkvas, Novgorodis ja Petseris. Meeleolukat reisikirja meie Venemaa reisist saate lugeda Ülo Lippa alias Metsamesiniku kodulehelt [www.metsamesi.ee](http://www.metsamesi.ee)

# Õnnitleme!

juuni- ja juulikuu  
sünnipäevalapsi!

Volli Jänes	19. juuni	88
Leo Allikas	13. juuli	88
Paul Õun	29. juuli	85
Tõnis Muug	13. juuli	84
Edna Kabel	28. juuli	84
Irja Lutsberg	8. juuni	83
Väino Kalk	29. juuni	83
Meeta Jaanman	21. juuli	83
Viivi Sirmas	5. juuni	81
Laine Jakobson	5. juuni	80
Jaan Pruljan	25. juuni	80
Maie Niit	20. juuni	79
Urve Meister	29. juuli	78
Luule Toomingas	20. juuni	77



Väino Tirp	6. juuli	77
Vello Tohver	13. juuli	77
Vello Veskaru	20. juuli	75
Kalju Kull	28. juuli	75
Mati Odar	8. juuli	70
Rein Kullapera	26. juuli	70
Jaan Kelviste	23. juuni	65
Aime Kaldmaa	25. juuni	65
Silja Linntam	9. juuli	65
Tõnu Värva	10. juuni	60
Alvina Reihan	7. juuli	60
Arne Roosild	4. juuni	55
Jaanus Lepik	27. juuni	55

## SÕIDAME KOOS MADJARITE MAALE EHK UNGARISSE

**Sõidu aeg:** 23. september – 1. oktoober (9 päeva)

**Sihtkohad:** Balatonfüred ja Tihany poolsaar, Budapest oma Buda ja Pestiga kahel pool Doonau kallast, Eger ja Noszvaj küla, kus kohtume seal juba 20 aastat elava eestlasega, kuulus Hollókő küla ja Miscostalpoca koobasbasseinid. Lisaks mesilad ja mesinikud, põhjalik tutvumine kohalike küladega, viinamarjamäed ja veinikeldrid, mustlaskõrts Kaunite Naiste Orus ja hilisõhtune laevasõit mööda Doonaud. Tagasiteel külastame Poolas suurt mesinduskauplust ja ööbime mägedevahelises Zakopane linnakeses.

**Kuidas sõidame?** Ikka Hansaliinide mugava 49-kohalise bussiga, kuid grupi maksimumsuuruseks on 35-40. Buss sõidab marsruudil: Tallinn-Jüri alevik-Viljandi-Pärnu-Ikla.... ja tagasiteel vastupidises järjekorras. Kiiremad registreerijad saavad valida bussi istekoha. Kahel esimesel ja viimasel sõidupäeval on bussis olemist natukene rohkem, siis teeme tavapärase mesinduslase koolituse ja vaatame võimaluse korral õppefilme.

**Ööbimised** mugavates hotellides ja maalilises Noszvaj külas (2-sed toad) koos hommikusöökidega. Lisaks ühiselt vähemalt 1 lõunasöök ja kerge eine viinamäel ning 4-5 õhtusööki.

Kui teid huvitab toredas mesinike seltskonnas reisimine, lugege pikka reisikava kodulehelt ja võtke ühendust EMLi tegevjuhiga telefonil 50 29 006 või kirjutage mesilaspere@gmail.com

---

Esikaane foto: Jane Pulver.

EML ajalehe "Mesinik" järgmine number 4 (102) ilmub augustis 2017.

Kaastööd, teated ja reklaam saata aadressil: J. Vilmsi 53G, 10147 Tallinn (EML) või e-postiga: aleksander.kilk@ttu.ee või linask@neti.ee.

EML kontakttelefonid: 529 3589 (A. Kilk) või 5307 7778 (EML kontor, J.Vilmsi 53G, 10147 Tallinn; teispäeviti ja reedeti kell 10-16).

Mesindusala teave Internetis: [www.mesinikeliiit.ee](http://www.mesinikeliiit.ee); [www.mesindus.ee](http://www.mesindus.ee); [www.mesindusprogramm.eu](http://www.mesindusprogramm.eu).

Eesti mesinduse arendamist toetab käesoleval ajal Euroopa Liit

Mesindusprogrammi 2017-2019 kaudu.