

# MESINIK

MESINDUSE INFOLEHT

nr 2 (82), aprill 2014

 **EML**  
EESTI MESINIKE LIIT



Mesinduse ümarlauast

Heiki Männik  
maamesilastest linnas

Ardi Asten  
kevadisest mesilast

Eelinfo:  
suvine teabepäev  
EMLi suvepäev

Ülo Lippa  
Ukraina reisikiri III

Aivo Sildnik  
mesinduskonsulendi tööst

## ESIMEHE VEERG

Kalendri järgi on kevad küll juba kuu jagu vana, aga päevatemperatuurid on enamasti vaid mõne pluss-kraadini tõusnud. Mesilaste lennuilma on seni veel napilt olnud. Nüüd, aprillikuu teise poole alguses, hakkab päike viimaks oma jõudu näitama, temperatuurid tõusevad teise kümnesse ja mesilaste vali lennusumin paitab mesiniku kõrvu. Õitsvatelt pajudelt-remmelgatelt saabuvad mesilased potsatavad raske õietolmu- või nektarikoormaga taru lennulauale. Mesinduskevad on hoogu võtmas.

Mesinikud on talv läbi murelikult jälginud, kuidas mesilaspered selle karmi aja kuni kevadeni üle elavad. Näib, et mesilaste jaoks läks see talv eelmisega võrreldes paremini. Kui 2012/2013. a. talvel hukkus Eesti mesilates umbes 25% mesilasperedest, siis tänava olid talvekaod esialgsel andmetel alla 15%. Sealjuures oli kevadine pilt mesilati üpris erinev. Paljudes mesilates tulid kõik või enamused peredest kenasti kevadesse. Teisal aga valitseb tarudes praeguseks surmavaikus. Mõned faktid murelikelt mesinikelt: 14 talvituma pandud perest jõudis kevadesse ainult 1; kõik talvituma jäänud 16 mesilasperet on kevadeks surnud; 32-st perest on alles vaid 2 ja needki vaevu hingitsevad jne.

Nendest hukkunud mesilasperedest suur osa kustus juba hilissügiseks, kui lõppeva elujõuga talvemesilased lendasid tarudest välja surema. Oli selle põhjuseks suur varroalestad arvukus koos rohkete viirustega talvemesilaste kasvatamise ajal augustis-septembris? Või kärpised talvemesilaste elujõudu ja elukaare pikkust



õietolmu või nektariga tarusse toodud pestitsiidide jäägid? Seda on tagantjärele enamasti raske hinnata, kuid süüd võib otsida mõlemast põhjusest.

Mis olnud, see jääb seljataha, nüüd oleme uute lootustega algava mesindushooaja stardirajal. Peame mõtlema, kuidas edaspidi targasti talitada, et mesilastega kõik hästi läheks ja mesindus meile rõõmu ja kasu tooks. Selleks on tarvis, et meie mesilaspered oleksid terved ja tugevad ning et me suudaksime mesilashaigusi vältida või vajadust mööda tõrjuda. Varroatoosi ja viirushaiguste võitmiseks peame õppima üha targemini läbi suve olukorda hindama ja vajadust mööda lestatõrjet tegema. Mesiniku enesekindel arvamus, et tema mesilas lesta-probleemi pole või et piisab vaid hilissügisesest varroalesta tõrjest, viib mesilaspered surmakursile. Mesinike õppepäevade ja trükiste kaudu levitatavad nõuanded oleksid mesinikele abiks, kui silmad-kõrvad õigel ajal lahti hoida.

Keerulisem on aga olukord ameerika haudmemädanikuga (AHM): see kuri tõbi võib hii-

lvalt mesilasse jõuda ja mesilasperedes arenema hakata. Kui mesinik ükskord haudme hukumist ja mädanemist märkab, on perede päästmiseks sage li juba hilja. Lisaks on sellised manduvad AHM-haiged pered nakkusallikaks tervetele peredele ja ümbruskonna mesilatele. Möödunud suvel avastati Eestis kokku 25 AHM-nakkusega mesilat! Kuid uuriti vaid umbes 5% Eesti mesilatest. Seega võib karta, et AHMi nakatunud mesilaste arvu tuleb kirjutada kolmekohalise numbriga. See on meie mesindusele tõsine oht!

Aprilli lõpus ministeeriumis kokku kutsutud mesindusala ümarlaua põhiteemaks kuulutati mesilashaiguste seire ja tõrje. EML on esitanud ministeeriumi ja VTA esindajatele arutamiseks pika rea ettepanekuid, kuidas mesilashaiguste tõrjet ja mesinike toetamist riiklikul tasemel paremini korraldada. See puudutab seadusandluse korrastamist ning mesilashaiguste spetsialistide koolitamist ja rakendamist, sealhulgas usaldusmesinike võrgustiku loomist ja tauditõrjes kaasamist. EMLi ettepanekus soovitakse AHMi seireuringute läbiviimist võimalikult kõigis piirkondades ja kogu selle tegevuse vajadusteks riigi poolt rahaliste vahendite eraldamist. Loodame, et VTA ja ministeeriumi ametnikud on valmis sisulisteks aruteludeks, ja seni leige suhtumine mesilashaiguste seire ja tõrje probleemidesse muutub. Mesinikud on valmis koostööks veterinaarsüsteemi spetsialistidega, et mesilaste tervist hoida ja parandada.

Aleksander Kilk

## TEGEVJUHT TEAVITAB

**22. märtsil** toimus EMLi üldkoosolek Jänedal. Osalejaid oli väga vähe. Kas selle põhjuseks oli ilus kevadpäev, mis viis mesinikud oma mesilasse, või midagi muud, aga mõtlemiskoht on siin kindlasti kogu organisatsioonile. Kuna MTÜde seadus ei kehtesta enam kvooruminõuet sõltuvalt organisatsiooni liikmeskonnast, kinnitasid kohaletulnud ära 2013. aasta majandusaasta aruande, võtsid vastu põhikirja redaktsiooni muudatuse ja arutlesid veel mitmetel teemadel. Protokolliga saavad liikmed tutvuda meie kodulehel liikmetele mõeldud alajaotuses.

**Koostamisel on EMLi arengukava.** Kõikidel organisatsioonidel on vaja tegutsemiseks seada sihte – ja seda enam juba üle 530-liikmelisel EMLil. Arengukava koostamist alustati juhatuses ja selle vajalikkust tutvustati ka 22. märtsi kevadkoosolekul. Tööversiooniga saavad liikmed tutvuda meie kodulehel liikmetele mõeldud alajaotuses. Kõik ettepanekud ja täiendused muudatusteks on alati teretulnud. Püüame selles osas töötada nii, et sügiskoosolekuks oleks arengukava kinnitamiskõlbulik.

**Purgisiltide tellimuste järjekordne vastuvõtmine on alanud.** Sel korral registreerime tellimused kogu maikuu jooksul, ja järgmine võimalus selleks avaneb alles septembris. Seepärast vaadake oma varud üle ja vajadusel täiendage neid. Täpsem info ikka meie kontorist.

**EMLi suvepäevad tulekul.** Eelmisel aastal alustasime uue traditsiooni loomisega Koerus, sel aastal jätkame Saaremaal ehk "EMLi II suvepäevad ratastel". Ärge saage valesti aru: mitte jalgratastel, vaid ikka bussiratastel.



Läheme tutvuma meretaguse mesindusega. Kuna paljudele on see omamoodi nostalgias – oli ju Saaremaa teatud aastatel lubadega tsoon –, asenduvadki suvepäeva traditsioonilised tegevused sel korral liikumisega ratastel, et saada osa erinevatest tegevustest. Buss tagab meile võimaluse ühitada Saaremaa kadakad, kultuur, õlu, mesilased ja kindlasti veel midagi muud, ning sellest tuleb kindlasti omamoodi meelde jääv suvepäev. Boonusena on veel võimalus osaleda järgmisel päeval mesinike vabariiklikul teabepäeval, mida rahastatakse mesindusprogrammist. Vaadake täpsemat infot veel eraldi väljatooduna. Oodatud on kõik, ainult oma liikmetele teeme osalustasu veidi soodsama. Ja soodushind ka maikuu kiirematele registreerujatele.

**Organisatsiooni igapäeva tegevuse toimimiseks on väga vajalik liikmemaksude õigeaegne laekumine.** Aitäh kõigile, kes on seda juba teinud. Aitäh neile, kes on leidnud võimalust oma organisatsiooni toetada rohkem kui kohustusliku 30 euro suuruse maksega. Aitäh neile liikmetele (75+ ehk meie sõnastuses "seeniorid"),

kes vabastati liikmemaksu tasumisest, kuid kes on ikka leidnud võimaluse toetamiseks.

Liikmesoodustused kehtivad ainult neile, kes on oma kohustuse organisatsiooni ees kohusetundlikult täitnud. Seetõttu hakkab seda alates maikuust väga täpselt jälgima, ja ärge siis pahandage, kui liikmemaksu mittemaksjatel jääb mõni soodustus saamata, mida nad on siiani harjunud saama. Kel on liikmemaksu tasumine mingil põhjusel ununenud, võtku seda kui väikest meeldetuletust.

**Piirkondlik tegevus.** Lääne-Virumaal on palju aktiivseid mesinikke ja nüüd on seal loodud ka oma mesindusselts. Nende tegevusega saab kursis olla kodulehel [www.virumesi.ee](http://www.virumesi.ee)

## EMLi KOOLITUSKESKUSE TEGEVUSEST

**Mesinduse ABC-kursused.** Mesindusprogrammi raames ehk tasuta toimuvad kursused jätkuvalt Rakveres ja Viljandis. Mõlemas piirkonnas on üle 30 osavõtja. Teoreetiline õpe hakkab jõudma lõpusirgele, jäänud on veel mesilapäevad. Tagasiside õppuritelt on vaid positiivne.

Tallinnas toimuvad ABC kursused on tasuta, kuid sellegipoolest oli grupi täituvus algselt plaanitust 150%. Sügisel püüame alustada Tallinnas edasijõudnute kursusega. See on tasuta, kuid koolitusloa olemasolu lubab järgmisel aastal tuludeklaratsiooni esitamisel saada tulumaksu tagasi. Huvilistel palun endast juba praegu märku anda.

Sügisel alustame mesindusprogrammi raames uute tasuta kursustega. EMLi Koolituskeskus korraldab 2 kursust – ühe Põlvas

ja teise Pärnus. Huviliste registreerumine on alanud ja grupp võetakse vastu maksimaalselt 30 inimest. Oma soovist andke palun teada EMLi tegevjuhile.

**Õppereisid.** Lehe ilmumise hetkeks on õpihimuliste grupp kohe-kohe suundumas koolitusreisile Rootsimaale. Sellest ülevaade järgmises "Mesinikus".

Veel on võimalus liituda 25. juunist 4 juulini toimuva õppereisiga Norrasse. Täpsemat reisikava vaadake meie kodulehelt [www.mesinikeliit.ee](http://www.mesinikeliit.ee) või küsige tegevjuhilt. Ka see sõit kvalifitseerub osaliselt õppesõiduna, ja selle osa-

lustasult saab tulumaksutagastust. On alanud huviliste registreerumine ka õppereisile Poolamaale. Toimumisaeg 22.–28. september 2014.

**Kohalikud teabepäevad.** Nähes, et Pärnumaal ei olnud viimastel aastatel toimunud kohalike teabepäevaid, võtsime initsiatiivi enda kätte ja püüdsime toeks olla Pärnumaa Mesinike Seltsi taaselustamisele. 5. aprillil toimus teabepäev, mis tõi kokku üle ootuste palju osalejaid – 63. Korraldajatena ei osanud me sellist huvi ette näha, ja puudu tuli isegi toolidest. Õnneks olid osa-

lejad väga rahulikud ja osa nõustus end isegi aknalauale toetama. Kui mõnel piirkonnal on veel mure, et ei saa oma teabepäevi käivitatud või osalejaid on vähe, siis tulge ja otsime koos väljapääsu ning võimalusi!

Loodan, et kevad on juba leidnud tee teie kõigi juurde – nii mesilasse kui ka südamesse. Soovin kõigile tegusaid päevi ja rahulolu tehtud töödest. Kohtumiseni suvisel mesinduspäeval.

Marianne Rosenfeld  
EMLi tegevjuht  
[www.mesinikeliit.ee](http://www.mesinikeliit.ee)

## ESIMESTE KUUDE KOGEMUSED

Aivo Sildnik

Suur kevad hakkab lähenema, fenoloogiline kalender koos teatud fenofaasidega annab sellest märku. Taimede mahlaajooks, pungade pakatamine ja õitsemine – just see viimane on mesilased kannatamatuks teinud, sest see on nende elu alus. Uuenemisperiood, mil talvitud mesilased asenduvad läbi pere haudmetegevuse, ootab väärikat järge.

Mesinikud on sel kevadel tavapärasemast tagasihoidlikumad, sest enamikul on mesilasperede talvitumine läinud suuremate kadudeta. Paraku ootavad mesilased veel kannatlikult tarus, et jaheda ilma kiuste oma elutegevust jätkata, kuid nii on see toimunud nende elutegevuses miljoneid aastaid. Samas on mesinikel probleeme alati, sest ikka soovitakse teha midagi paremini, ja miljoneid aastaid pole kuskilt võtta.

Teen tagasivaate kolmele

kuule, mil olen osaliselt kaasa teinud mesinike nõustamisega.

**Esitaks.** On olnud kiired ajad, sest mitu erinevat tegevust vajab ühitamist. Mitmel korral kodus mesilas juba suitsik tossas ja munder seljas – aga mure-

lik mesinik helistas ning omad mesilased jäid sel korral vaatamata. Pole hullu, ega minu kui mesiniku esmane ülesanne ei ole vigade parandust teha, vaid ikka neid välistada... Vähemalt teatud võimalustel, ja seda teiste mesinike mesilates.



Kliendi juures mõeldud suvel: pered olid korras ja saak korralik.

**Teiseks.** EMLi selleaastane mesinike ABC koolitus on toonud arvukalt mesindusega alustajaid ja paljudega nendest toimub pidev suhtlemine. See on hea ja vajalik tagasiside ka koolitajale, sest kuidas muidu ikka teiste muredest aimu saada. Arvan, et koolitaja ja konsulendi vahele on raske piiri tõmmata, sest esimesel aastal on noormesinikul ikka päris raske protsessi terviklikust tajuda. Mesiniku tegevused on ju suunatud eeskätt tulevikku, kogemuslik põhjuse ja tagajärje seos senini aga puudunud. Kusjuures alati ei saa mesindada just esimesele õnnestumisele tuginedes, paljutki on jäänud märkamata ja teatud juhul see nii enam ei õnnestu.

**Kolmandaks.** Küsimusi on ikka päris mitmest valdkonnast, kuni äriplaanideni välja. Viimastega ma ise otseselt enam ei tegele, kuid suunan võimalikul juhul atesteeritud konsulentidele edasi. Ja eks minu 30 aasta kogemused ole abiks ikka, sest äriplaan peab kunagi ka tööle hakkama. Järjepidevalt "ämma deposiidi" kaasabil mesindamine ei ole lihtsalt jätkusuutlik!

**Neljandaks.** Küsimuste paljus, eripära ja nende tegelik aktuaalsus selgitavad samas ka konkreetse koolituse vajadusi. See on pikas perspektiivis hädavajalik, sest nende kaasabil saab/tuleks koolitusmaterjale valmistada, ja mitte ainult mesinikele, vaid ka üldhariduskoolidele.

**Viidendaks.** Kas-stiilis küsimused on "head küsimused", kuid seda ainult minule, sest neile saab vastata jah- või ei-vormis. Ehk siis

esmalte kinnituseks küsijale teatud valiku tegemiseks. Murelik inimene soovib tegelikult otsest suhtlust, eriti veel siis, kui küsimusi palju. Ja tegelikult on palju küsimusi, sest otsuse teeb ikkagi mesinik ise. Ja teatud juhtudel on operatiivsus olulisem kui seda on "paberil" nähtav tekst. On olnud vestlusi, mis kestsid tunde laua tagant tõusmata.

**Kuuendaks.** Kes on peamised küsijad? Huvitav tõdeda, et palju on muret just meetarbijatel. Et kas on ikka aus kaup, mida ostsin Eesti mee teadliku tarbijana. Pea iga nädal on küsimus just mee kvaliteedi kohta. Üksikutest metest oleme kokkuleppeliselt ka analüüsid teinud, kuigi minul selleks vahendid puuduvad.

Enamik küsijaid on muidugi noormesinikud, sest nende võimalused on väga erinevad ja teadlikult ei soovi keegi eksida.

**Seitsmendaks.** Millised on enim esitatud küsimused? Siin oleks nüüd küll palju aega vaja, et see kõik üles kirjutada, aga teatud muster (KKK) ikka esineb.

1. Milline tarutüüp valida?
2. Millisest materjalist peaks taru olema? Kas plast ikka sobib?
3. Milline kärjeraam valida?
4. Milline mesilasrass on parim?
5. Milline asukoht sobib mesilaks?
6. Kui palju maad peab mesilastele olema?
7. Kust saab midagi osta ja kui palju see kõik maksab?

8. Kuidas mett käidelda, et see ei kristalliseeruks?

9. Kuidas mesilat välja arendada?

10. Kas mesindamine on majanduslikult tasuv?

Ainulaadne küsimus oli, et kuidas saata Soome 15 kg mett? Tuli välja, et väga lihtne ja soodne, seda isegi Soomes töötavale eestlasele. Eestlane hindab ikka eestimaist! Paar päeva, ja kohal see oli, kusjuures saatekulude maksumus vähem kui kilo mett.

**Kaheksandaks.** Mida enam kevadesse, seda rohkem on tuntud huvi, kas konsulent saaks tulla mesilat külastama. Kahjuks igale poole ma ei jõua, sest töötan osalise tööajaga. Aga küsige kindlasti, ehk olen juba kuskil lähedal olemas.

**Üheksandaks.** Loodetavasti saab iga hea küsija ikka samumukese edasi minna, kuigi alati pole head soovitud võtta. Võimaluse korral vaadake mesindusprogrammi veebinõustamise lehekülge ([mesindusprogramm.eu](http://mesindusprogramm.eu) > Mesinike nõustamine). Ja kirjutage, siis on ka teistel hiljem midagi aluseks võtta. Ning EMLi kontoris olen üldreeglinas neljapäeval ja reedel, kell 10.00 kuni 16.00.

Kümnendaks. Vahtra õitsemisega algab kevad, nii väidab fenoloogia. Ootame siis natuke ja toimetame mesilas rahulikult edasi.

Kevadiste tervitustega  
Aivo Sildnik Jänedal

## EESTI MESINIKE LIIT ARVUDES

Seisuga 31. detsember 2012 oli EMLi liikmeid 437.

Seisuga 31. detsember 2013 oli liikmeid 503.

2013. aastal liitus 84, lahkus 18 inimest (sh. manalateele 6 inimest).

Lehe trükkimineku hetkel ehk 23.04.2014 on liikmeid 533, sh. senioreid ehk 75+ liikmeid kokku 66.

Käesoleva aasta 4 kuu jooksul on liitujaid olnud 41 ja lahkujaid 10 (sh. manalateele läinuid 1).

**Maakonniti on liikmeid:**

Harjumaal 71 (54 meest, 17 naist)

Tallinnas 71 (54 meest, 17 naist)

Tallinna ja Harjumaal keskmine vanus kokku 54 aastat, vanim liige 86, noorim 25

Lääne-Virumaal 52 (36 meest, 16 naist) – keskmine vanus 53, vanim liige 83, noorim 20

Tartumaal 48 (35 meest, 13 naist) – keskmine vanus 59, vanim liige 82, noorim 18

Viljandimaal 41 (28 meest, 13 naist) – keskmine vanus 57, vanim liige 87, noorim 31

Pärnumaal 36 (24 meest, 12 naist) – keskmine vanus 59, vanim liige 92, noorim 45

Raplamaal 34 (25 meest, 9 naist) – keskmine vanus 56, vanim liige 77, noorim 27

Läänemaal 28 (21 meest, 7 naist) – keskmine vanus 55, vanim 78, noorim 16

Järvamaal 23 (18 meest, 5 naist) – keskmine vanus 61, vanim 82, noorim 39

Põlvamaal 23 (20 meest, 3 naist) – keskmine vanus 62, vanim 81, noorim 23

Võrumaal 22 (17 meest, 5 naist) – keskmine vanus 64, vanim 86, noorim 38

Valgemaal 21 (14 meest, 7 naist) – keskmine vanus 52, vanim 87, noorim 24

Jõgevamaal 19 (12 meest, 7 naist) – keskmine vanus 59, vanim 81, noorim 27

Saaremaal 18 (15 meest, 3 naist) – keskmine vanus 62, vanim 78, noorim 39

Hiiumaal 16 (14 meest, 2 naist) – keskmine vanus 63, vanim 78, noorim 32

Ida-Virumaal 10 (7 meest, 3 naist) – keskmine vanus 56, vanim 81, noorim 40

Kokku: mehi 394, naisi 139 ja keskmine vanus 57 aastat

Statistika koostas EMLi tegevjuht Marianne Rosenfeld

## MESINDUSE ÜMARLAUD MINISTEERIUMIS

Mesindusala ümarlaua nõupidamiste sarjas toimus põllumajandusministeeriumis 21. aprillil järjekordne arutelu. Päevakorras mesilashaiguste seire ja tõrje ning mõned mee esmatootmisega seonduvad teemad. Mesinike poolt osalesid EMLi, EKMÜ ja SMÜ esindajad ning ametnike poolt ministeeriumi ja VTA spetsialistid. Ümarlauda juhtis ministeeriumi asekanstler Toomas Kevvai.

Mesilashaiguste teema alustuseks andis VTA esindaja ülevaate ELi toetusel 2. aastat toimuva piloottuuringu vahetulemustest. On uuritud varroatoosi ja viirushaiguste, noseematoosi ja ameerika haudmemädaniku (AHM) levimust kokku 196 mesilas. Varroatoos on mõistagi kõikjal levinud ja vajab hoolikat tõrjet. Lisaks leiti 192 mesilas varroatoosiga kaasnevalt deformeeruva tiiva viirust DWV. Noseematoosi esines

kohati. Ohu märk on aga see, et kokku tervelt 25 mesilas avastati AHM-nakkus, neist septembris 2013 tehtud seire käigus 15 kliinilise haigestumise juhtumit. Projekt lõpeb juulikuus veel kord mesilatesse tehtavate seirekäikudega.

VTA ja ministeeriumi esindajad rääkisid võetud sammudest, et veterinaarsüsteemi suutlikkus mesilashaiguste tõrjel paraneks. Nimetati VTA spetsialistidele ja loomaars-

tidele korraldatavat 3 päeva kestvat täiendõpet mesinduse ja mesilashaiguste teemadel. Kahtlemata annab see veterinaaridele parema ettekujutuse mesindusest ja vastavatest haigustest. Kindlasti pole see lühikursus aga piisav, et veterinaaridel tekiks täielik valmisolek mesinikele mesilashaiguste alal abiks olla. Aga paraku polnud ametnikel peale selle koolituse nime-tada midagi sellist, mis väljendaks riigi selget valmidust mesinikele mesilashaiguste võitmisel abiks olla.

EML koostas ja saatis ministeeriumisse enne ümarlaua toimumist kirja konkreetsete ettepanekutega, mida tuleks Eestis mesilashaiguste tõrje parandamiseks teha. Tegime ettepaneku koostada ja rakendada mesilashaiguste-alane terviklik seadusandlik dokument (näiteks ministri määrus), kasutades Taani, Rootsi ja teiste riikide eeskujuna. Riigi erilist tähelepanu ja toetust soovisime AHMi kollekte väljaselgitamiseks ja tõrjeks. Samuti soovisime, et riigi toetusel loodaks usaldusmesinike võrgustik, keda koolitada ja rakendada mesilashaiguste, sealhulgas AHMi tõrjel. Tegime veel mitmeid ettepanekuid, kuidas vältida AHMi levikut, sealhulgas mesilasperede või –emade müügil. Palusime riigi toetust seireanalüüside kogumiseks ja AHMi leviku täpseks kaardistamiseks.

Kahjuks uputati mesinike ootused ümarlauas riiki esindavate ametnike vastuste ükskõiksuse ja eneseõigustamise voogudesse. Järgnevalt näiteid mõnedest ametnike arvamustest.

• Meeproovide abil AHMi nakuskolletest seireanalüüsi teha ei saa: raha ei ole.

• Järgmiseks aastaks on mesilashaiguste teatud mahuga tõrjeprogrammiks kavas küll raha taotleda, aga saamine on väga kahtlane.

• Riik peab tegelema ohtlike loomataudidega, ja ükski mesilashaigus ei kuulu nende hulka. Ka AHM ei ole ohtlik mesilashaigus, mis nõuaks erilist tähelepanu ja kitsendusi haiguskolletes.

• Mesinikud ja mesindusorganisatsioonid ise peaksid koostama mesilashaiguste tõrjeprogrammi ja ka ise selle elluviimise eest hoolt kandma.

• Mesinike vabatahtlik koostöö ja naabrivalve aitab kaasa mesilashaiguste järelevalvele.

• Eli veterinaaria tulevik: järelevalvekulud tasub järelevalvatav. Ka mesinik (sarnaselt hobusepidajaga) võiks tulevikus tellida veterinaari oma mesilasse ja maksta ise kõik analüüsi- ja ravikulud.

Enne ümarlaua kohtumist oleksin pidanud mõndagi sellistest mõtetest jaburateks või halvaks naljaks. Aga pärast riigiametnike suust lendulaskmist mõjuvad need ehmatavalt tõsiste väidetena. Kas peaksime selles nägema riigi külmalt ükskõikset suhtumist mesinduse probleemidesse? Kuidagi ei tahaks neid üksikute ringkantses ametnike seisukohti ja väljaütlemisi üldise riikliku suhtumisega samastada.

Tuletasime ümarlaua ametnikele meelde, et mesilased toovad aia- ja põllukultuuride

tolmeldamise ning looduslike taimekoosluste tasakaalustamisega riigile ja ühiskonnale umbes 10 korda suuremat tulu, kui mesinik meesaagina saab. Kaudne tolmeldamistulu, mis sünnib mesinike töö arvel, on Eestis hinnanguliselt 60-70 miljonit eurot aastas. Kui riik panustaks sellest tulust 1% tagasi mesilashaiguste tõrje korraldamisse, saaksime mesinduses probleemid lahendatud. Ametnike hulgas tekitas see teema kohmetust. Räägime veel!

Ümarlaua arutelu oli siiski ka positiivsemaid noote. Tegime ettepaneku, et mee esmatootmise ja käitlemise ruumides kasutatava vee analüüside sagedus võiks olla üks kord 3 aasta järele senise iga-aastase analüüsi asemel. VTA toiduohutuse spetsialist Tiina Mällo nõustus selle ettepanekuga, ja edaspidi saabki nii olema.

Tegime EMLi poolt ka ettepaneku, et eesti väga kvaliteetse mee positsiooni tugevdamiseks Eesti meeturul tuleks võtta kasutusele erimärgis või –silt. Selle märgise kasutamise õigus antakse meele, mis vastab ka mõnevõrra kõrgematele kvaliteedinõuetele. Ministeeriumi ja VTA hinnangul oleks sellise mee kõrgema kvaliteediklassi rakendamine ja sellega eesti mee maine tõstmine igati toetatav mõte.

Järgmine ümarlaua koosolek kavandati septembrikuusse. Vahepealsel ajal toimuvad mesinike ja ametnike töögruppides jooksvad arutelud pooleliolevates küsimustes.

*Kokkuvõtte koostas  
Aleksander Kilk*

## MAAMESILASED\* KOLISID LINNA

Heiki Männik



Mesila 5-korruselise kortermaja katusel.

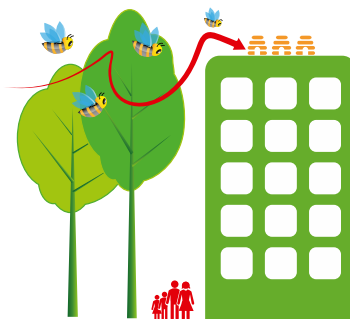
Mesilased on aastaid ennastalvava usinusega olnud keskkonnasaastatuse indikaatori rollis. Seal, kus surevad nemad, pole ka inimesel hea elada. Täna elame olukorras, kus ei möödu päevagi, kui me ei muretsuks mesilaste heaolu ja mee kvaliteedi üle kestvas kempluses maapiirkonnas kasutatavate taimekaitsemürkide vastu. Seetõttu otsustasin maandada riski omamoodi.

### Mesindamine suurlinnade eeskujul

Olles saanud Olustvere Teenindus- ja Maamajanduskoolist mesiniku erialalt värskest tuule tiibadesse, otsustasin sellel kevadel julge sammuna viia mesindamise nii enda kui ka mesilaste jaoks uutesse kõrgustesse. Võttes eeskujuks suurlinnade Pariisi, Berliini, Londoni, Toronto, aga ka New Yorgi linnameesindamise kasvava trendi, otsustasin kolme sõbraliku Kraini rassist mesilaspere uueks koduks valida Tallinnas Nõmme maastikukaitsealale jääva viiekordse korterela-

mu katuse. Olgu seejuures täpsustatud, et näiteks Suurbritannia 8 miljoni elanikuga pealinnas Londonis on 2013. aasta andmete põhjal ametlikult registreeritud üle 3500 mesilaspere, mida peetakse nii korrusmajade katusel kui ka eramajade aedades.

### Perede asukoht on valitud inimeste suhtes turvaliselt



Kuna artikli autori linnakodu asub viiendal korrusel, jääb kõnealuste mesilaspere asukoht otse mesiniku elutoa lae kohale. Tarude hoolikalt valitud paigutus võimaldab perede arengul ja mesilaste liikumisel nii katuselt kui ka akendest hästi silma peal hoida. Tänu

katuse kõrgusele ei ristu mesilaste lennutrajektor inimeste liikumisega maja ümbruses, ja mesilaste lend korjele ja tagasi toimub sujuvalt horisontaalselt maja ümbritseva metsa suunal, mitte maja ümbrusest alt üles (ja vastupidi).

### Ees seisab mee kvaliteediuring

Mõistagi saab siinkohal püstitada kohe ka küsimuse linnameesilaste elukvaliteedi ja linnamee näitajate kohta. Vastuse sellele annab kindlasti aeg ja soov hooaja lõpus mee kvaliteedinäitajate teadasaamiseks põhjalikud analüüsid teha – seda õietolmu ja raskemetallide, aga ka pestitsiidide suhtes. Maal talukohas edukalt talvitunud mesilaspere linnatoomist ajendas ka kestav mure seoses põllumajandusega kaasnevate riskidega, mistõttu tekkiski see otsus “kõiki mune mitte ühte korvi panna” – lootuses, et kui maale jäänud mesilasperelega suve jooksul midagi ettearvamatu juhtub, siis vähemalt linnas jäävad alles.

### Katusemesila eesmärk ei ole mee tootmine müügiks

Kindlasti ei ole katusemesila loodud mee tootmiseks müügiks, vaid tegu on eksperimentaalse ettevõtmisega, mis lisaks mee koostise analüüsime vajadusele on ajendatud ka soovist oma pere tarbeks ikka enda kodukoha ümbrusest pärit mett saada. Võib loota, et linnatööstustes toodetud mesi pakub juba pelgalt erineva loodusliku taimekoosluse tõttu huvitavat koloriiti ja maitseomadusi – ja seda mitte ainult oma vajadusteks, vaid näiteks ka kingiks

kogu katusemesila maja rahvale. Samuti ei ole plaanis lasta katuseperesid liiga suureks kasvada, vaid pigem on need mesiniku vaatenurgast hea aines haudmematerjali kogumiseks uute perede tegemisel maale. Seega võib oodata huvitavat ringlust, kus maalt linna tulnud mesilaste järeltulijad kolivad haudmeraaamidel järkjärgult tagasi maale elama. Taoline tegevus vähendab võimalust, et mesilaste populatsioon kasvaks linna inimasustuses liig suureks, ning minimeerib ühtlasi sülemlemistungi, sest kipub see ju ikka siis peale tulema, kui



Katusemesila.

pered suured. Meeanalüüsides tulemustest, ettevõtmise õnnestumisest või ebaõnnestumisest loodan lugejatele mõnes järgnevas Mesiniku numbris peagi teada anda.

Autori skeem ja fotod.

\* Kirjatüki autor kasutab siin teadlikult ja meelega määratlust “maamesilased”, sest see on intrigeeriv sõna, mis paneb mesinikud alati targutama, kui “ebakompetentsed” inimesed nimetavad nii kimalasi. Mesinikud saavad siis parandada, et kimalane ei ole mesilane. Kuna antud artiklis on tegu maalt linna kolunud mesilastega, teeb see neist linna kontekstis maamesilased küll.

### PURGISILTIDE TELLIMINE

- Ainult EMLi liikmetele
- Kujundust vaadake [www.mesinikeliit.ee](http://www.mesinikeliit.ee)
- Andmed teatage hiljemalt 31. maiks meiliaadressil [info@mesinikeliit.ee](mailto:info@mesinikeliit.ee) või kontori telefonil 637 64 93
- Sildid valmivad 15. juuniks
- Järgmine tellimisvõimalus alles septembris
- 100 sildi maksumus 8.40 (tellimuse kogus ei ole piiratud). Lisandub postitamistasu, aga kätte saab ka kontorist
- Võimalus osta turvaribasid 100 tk/2 eurot

### EELTEADE

#### POOLA ÕPPEREISI KOHTA

Õppereis Poola toimub 22.- 28. septembril (8 päeva).

Marsruut ja osalustasu täpsustub juunikuus. Õppesõidu sisuline juht on mesinik Maire Valtin, kes jagab sõidul oma pikaajalist mesindamiskogemust. Külastame mesinduskauplusi ja mesindusega seotuid kohti, kuid kindlasti jätame aega ka Poola kultuuri ja muu kaubandusega tutvumiseks.

Huvilistel võtta ühendust EMLi tegevjuhiga telefonil 50 29 006 või e-kirjaga [mesilaspere@gmail.com](mailto:mesilaspere@gmail.com)

EMLi tegevjuht Marianne Rosenfeld

## KEVAD MESILAS

Ilusat kevade algust! Seoses minule omistatud auväärse Aasta Mesiniku tiitliga anti mulle kingiks karm käsk hoida teid minu mesindamise aastaringiga kursis. Jagan teiega mõtteid selle aasta mesinduse eripäradest ja tegevustest. Räägin ka oma mesindusvõtetest. Kuid kindlasti ei maksa seda võtta kui mesindusõpiku tarkust. Need on lihtsalt minu kogemused, ja sellised võtted toimivad minu korjepiirkonnas. Kuigi Eesti on väike, võivad mesindamistingimused olla väga erinevad. Legend räägib, et kaks mesinikku vaidlevad, kummal on õigus. Õigus on mõlemal. Aga kõige õigem on muidugi kolmas variant, mille peale nad pole veel tulnudki. On ka minul olnud kaks kõrvuti asetsevat mesilasgruppi, kus üks grupp oli mesila parim ja teine mesila halvim. Kui need kaks oleksid olnud eri mesinike omad, oleks üks olnud tegija ja teine käpard. Minu arvamus on leida ja katsetada ning avastada parim lahendus. Kuid naaber-mesiniku irooniast tasub üles noppida ainult kasulikud nipid ja muu kõrvust mööda lasta.

Kui enamik arvab, et mesindushooaeg algab kevadest, siis tegelikult hakkab mesindusaasta juuli lõpust, augusti algusest. See on periood, kui mesilasema alustab talvituvate mesilaste munemist. Sellest oleneb, milli-

sel hulgal läheb meil talvituma noori mesilasi ja kui korralik on mesilaspere kevadine elujõulisus. Kui me oleme läinud ühekordse vurrutamise peale, mis toimub augusti lõpus, ja



Perede esimene laiendamine tuli sel kevadel erakordselt vara ette võtta.

on olnud hea meekorjeara – pesaruumid on mett täis pakitud –, siis pole emal võimalust piisavalt muneda ja talvituma minevate noorte mesilaste hulk jääb väikseks. Sama juhtub korjaveasel aastal. Mesilasema

piirab oma munemist ja haudme kogus jääb samuti väikseks. Miks ma seda kõike räägin? Põhjus on ainult üks: mesindus ei ole see, kui me kevadel ainult peresid ostame, vaid see, kui oleme suutelised kevadesse viima tugevad elujõulised mesilaspereid.

Järgmine oluline punkt on mesilaspere sügisene söötmine piisava söödaga. Minu mesilaspereid talvituvad kahel korpusel, see on 18-20 raami, ja neile kuluv söödakogus on 30 liitrit siirupit vahekorras 2:3. Kindlasti on neid, kes küsivad, kas ei tekita probleeme, kui mesilane ei suuda seda suhkru mett ära tarvitada? See ei ole probleem. Kõik see suhkru mesi muutub mesilastemassiks, mis peakorje ajal kindlustab meile ilusa meesaagi. Siin tuleb lihtsalt kasutada mõningaid mesindusvõtteid. Sellest võib-olla edaspidi. Söödakogus kindlustab, et mesilasperel jätkub söödavaru häireteta järgmise aasta mai lõpuni. See annab meile talveks rahu ja kindluse, et me ei pea hakkama juba veebruarikuus pudersöödapakkidega ringi jooksmas.

See on koormav meile ja ka mesilasele. Kui kevadine mesilane kasvatab ühe järglase, siis pudersöödaga ebasobival ajal toidetud ja ärritatud mesilaspere mesilane on suuteline üles kasvatama vaid pool mesilast.

Kulutusi oleme teinud meie, ja kulutanud on ka mesilane. Piisava sööda olemasolul alustab mesilaspere arengut sobivate ilmastikuolude saabumisel. Sel juhul on mesilaspere areng kiire ja plahvatuslik ja mesiniku uni rahulik, kuna ta teab et mesilasperega on kõik korras.

Tänavune sügis-talv möödus ilma kollapsi-laadse nähtusega – või kuidas mesilaste tarust lahkumist nimetada? Tihased ja nugised ei olnud sel aastal probleemiks. Kui eelnevatel aastatel olen saanud tütre kasukafondi 20 nugisenahka, siis tänavu piirdus see kahega. Kasukas peab veel ootama, aga tarud on terved ja mesilased õnnelikud. Üle hulga aja oli tänavune talv tõeline puhkuseparadiis. Probleemitu. Talvekadu oli 300st perest 6 peret, seega 2%. Võrreldes eelmiste aastatega on tulemus väga hea. Esmasel kontrollimisel märtsis selgus, et sööta

on palju. Märtsi lõpus põhjade puhastamisel tundus mõnel perel olevat palju langetist, kuid aprillikuise revideerimise järgi olid pered kõikjal ikkagi väga ilusad. Suurema langetise hulga andis sügisel talvituma minevate vanade mesilaste suur hulk, mis muidugi ei tähenda, et noori mesilasi oleks vähe olnud. Kevadised pered olid kõik ilusad. Siit järeldus, et langetise põhjal ei saa talvitumise kvaliteeti kuidagi hinnata. Esmase revideerimisega ma väga ei kiirustanud, kuna pered olid sööta täis.

Esimeste pajude õitsemise algusega 20. aprillil selgus tänavuse aasta üllatus: 15 protsendile peredest tuli teha esimene laiendus! Kaks korpusid olid äärest ääreni mesilasi täis. Kuna pajukorje oli väga intensiivne ja talvesööda kogus väga suur, tundus probleemiks olevat mesilasema munemisruumi puudus. Tunnistan ausalt, et aprillis pole ma veel kunagi

mesilasperet laiendanud, aga sel aastal on paljudel peredel juba kolmas korpus peal. Tavaliselt on minu mesindusvõtete juures reegel selline, et ema hakkab intensiivselt munema paju õitsemise algusega, kui pajunektori korjeks on sobivat ilma – pajunektar aga mõjub mesilasperele ja ema aktiivsele munemahakkamisele nagu doping. See tähendab, et 21 päeva pärast hakkavad kooruma noored mesilased. Olgu või ämma sünnipäev, kuid peresid peab laiendama (pajukorje algas 20. aprillil, laiendus 11. mail). Tavaliselt vajab 2/3 peredest korraliku talvituse korral kolmandat korpusi. Veel on hetk aega end laadida ja vaim tööks suveks valmis panna, sest varsti hakkab tõeline tempokas aeg pihta. Sinnamaani talvepuhkus veel kestab...

Ardi Asten  
Aasta Mesinik 2013

### MEELDETULETUS

#### PRIASSE REGISTREERIMINE

Põllumajandusministri 1. jaanuarist 2010 jõustunud 21. detsembri 2009. a määruse nr 128 kohaselt tuleb loomapidajal esitada korra aastas teatis tema peetavate mesilaste kohta **1. mai** seisuga sama aasta **15. maiks**. Nimetatud teatisse tuleb muu hulgas märkida ka mesilaspere arvu. **NB! Kui mesinikul on vaid üks mesilaspere, tuleb registreerida ka see!**

Registreerimisele kuuluvaid ehitisi ja mesilaspereid registreerib põllumajandusloomade registris volitatud töötajana Põllumajanduse Registrite ja Informatsiooni Amet PRIA.

Palume oma mesilaspereid registreerida ka nendel mesinikel, kes ei ole seda seni veel teinud. Mesilaspereid on võimalik registreerida ja nende arvust teada anda PRIA maakondlikes teenindusbüroodes või PRIA kliendina ka e-PRIAs.

## REIS EELMISESSE SAJANDISSE

(Algus üle-eelmises "Mesinikus")

Ülo Lippa



Ülo Lippa.

### 6. päev, kolmapäev, 2 oktoober

Täna jätame Kiieviga hüvasti ja asume tagasiteele. Kõik kontrollivad pedantse põhjalikkusega, et hotelli midagi ega kedagi maha ei jääks.

Kuna eelmise mesindusmuuseumiga läks natuke halvasti, võtame seekord sihikule Prokopovitši nimelise instituudi oma. Niivõrd kuulsa mesiniku nime kandvat asutust pole ehk vahepeal ootamatult suletud. Sõidu ajal teeb Aleksander meile kiirülevaate Ukraina elatustasemest. Saame teada, et keskmine palk on umbes 350 € ja pension 100 €. Hinnad paraku, eriti tööstuskaupadel, kipuvad Eesti omadega sarnased olema, nii on ka arusaadav, miks kauplustes oli suhteliselt vähe inimesi.

Muuseumiga läheb õnneks, ja meid võtab vastu rõõmsameelne vanahärra, osakonna juhataja Leonid Mikolaiovitš. Kaheks grupiks jagatud seltskond, vene keele oskajad ja ülejäänud, juhatakse läbi mitmete ruumide, mis on sisustatud nii äratuntava kui ka üsna kummalise otstarbega inventariga. Tutvustades Karpaatia mesilast, ei ole mees kiitusega kitsi, ja nii kaaluvad ka mõned meie hulgast selle rassi esindajatega oma mesila

rikastamist. Kui aga giid võrdleb Karpaatia mesilasi metsloomadega, kes kumbki ei lubavat võõraid oma kodule lähemale kui 100 meetrit, jäävad ka kõige suuremad entusiastid üsna mõttesse. Märkimisväärset elevust põhjustab üheraamiline kondiiaurul töötav meevurr. Tegu on meetrise puutoki küljele kinnitatud kastikesega, kuhu käib kärjeraam. Puutokki vertikaalselt ümber oma telje keerutades peaks mesi välja tulema. Täielik ökovärk! Leidlikkusest ei jää maha ka nõõriga käitav vurr. Nõõr oli keritud vurri teljel olevale rattale ja sellest tõmmates hakkabki sisu pöörlema.

Ajalooga tutvunud, suundume tagasi bussi juurde. Tähelepanelikumad avastavad läheduses asuva mesindustarvete poekese, kus loodetavasti müüakse veidi kaasaegsemat inventari, ning suunduvad otsejoones sinna. Valik on üsna tagasihoidlik. Omapäraseim asi vaid väikemesiniku kompleksne töökoht, kus on ühendatud nii kaanetamisalus, vurritamist ootavate kargede kast kui ka kolmeraamiline käsivurr.

Kuna tänane sõiduplaan näeb ette 400 km läbimist ja seda mitte just kõige siledamaid teid pidi, kiirustame bussi tagasi. Mesindusmuuseumis on Aleksander suutnud teha tutvust ka teiste putukaliikide esindajatega. Nimelt avastab ta käe pealt puugi. Seda kuuldes hakkab nii mõnigi veidi nihelema ja katmata kehaosasid uurima. Ilmselt ei ole mesinikud puugihammustuste suhtes nii immuunsed kui mesilaste nõelamise vastu.

Ukraina tõelisest suurusest annab aimu tee äärde püstitatud hiigelsuur silt, mis teatab, et täpselt 350 km pärast on võimalik külastada autogrilli. Kuna bussi kiirus on keskmiselt 40 km/h, siis 9 tundi me oodata ei kavatse ja nõuame söögipeatust esimeses ettejuhtuvas tanklas.

Lõbustamiseks pikast bussisõidust uniseks jääma kippuvat seltskonda, loeb Marianne meile Evald Übi uusimast raamatust nõukogudeaegseid anekdoote. Kui sealt parimad pärlid otsa saavad, antakse mikrofon soovijatele oma repertuaari esitamiseks. Suurele auditoriumile esinejaid on siiski üsna vähe, seda usinamalt hakatakse aga nalju vestma väiksemates seltskondades. Ja need on sedavõrd pikantse sisuga, et mikrofoni rääkida ei kannata. Kui Ülle juba näost punasena naerukrampides vaevleb, peame vahepeal pausi ja vaatame video pealt igihaljast "Operatsioon Ö-d". Ööbimiskohani on jäänud veel 108 km.

Veidi enne kella seitset jõuame Ternopili linna ja seame end järjekordses hotellis sisse. Nimedega manipuleerimine on ukrainlastel vist tavapärane. Kui veel broneerimise ajal oli hotelli nimi „Ukraina“, siis meie kohalejõudmise ajaks ilutses fassaadil silt "Ternopol". Tõenäoliselt on tegu tehnilise progressiga, sest ka hoone sisu on üpris kaasaegne. Meile antakse kiipkaardid millega saab avada uksi, sõita liftiga ja valgustuse sisse lülitada. Maja soojustuse pealt pole samuti kokku hoitud, toas on üsna umbne. Vannitoas

tuleb soojaveekraanist ainult külma vett. Mõningase katsetamise järel saame nipist aru: sooja vee saamiseks tuleb avada külmaavekraan.

Asjad laiali pakkinud, viidame veel veidi aega, sirutades bussis istumisest kangeks jäänud selga. Kui korisev kõht õhtusöögi puudusest märkab hakkab andma, suundume linna peale. Kõige naljasamad mesinikud tulevad juba söömast, soovitudes meilgi külastada restorani "Euroopa". Kohale jõudes selgub näotu tõsiasi: oleme liiga kauaks uimerdama jäänud ja kohe-kohe kavatseb see söögikoht oma ukseid sulgeda. Ka järgmine restoran ei suuda meeldivalt üllatada. Kuigi meid lahkesti sisse palutakse, teatab kelner, et kokad on koju läinud ning tellida saab vaid suppi ja salatit. Lühikese arupidamise järel loobume jahedast lurrist ja umbrohist ning jätkame otsinguid. Kolmandas kohas läheb õnneks. Napis riietuses kena näitsik ulatab menüü, kinnitades, et küsida võib kõike. No esialgu me küsime vaid süüa.

Veidi ümbritsevat uurides tundub, et oleme sattunud spordihuviliste lemmikkohta. Kahelt hiiglaslikult ekraanilt näidatakse jalgpalli, millele arvukad restoranikülastajad lärmakalt kaasa elavad. Kuigi jalgpall pidavat olema parem kui seks, ei suuda me seda vaimustust ometi jagada, jälgides väljakul toimuvat vaid silmanurgast. See on aga viga! Võistluse viimasel minutil suudab keegi palli vastase väravasse pörutada, saalitäis rahvast hüppab rõõmsalt rõõgatades püsti ning siinkirjutaja pillab kahvli koos salatiga taldrikusse tagasi. Sellega on etendus lõppenud, enamik inimestest lah-

kub, tõusen samuti ja teen end salatist puhtaks.

Kuigi ka siin on toit Ukrainale iseloomulikult odav, ei võimalda meie napp grivnade hulk arvet sularahas tasuda. Kaardimakse aga hetkel ei toimi, sest itimees teeb ruuterile restarti ja meil palutakse veidi oodata. Tõenäoliselt on tegu mehhaanilise ruuteriga, sest ka kümme minutit hiljem on olukord sama. Võimalus tasuda arve eurodes ei näi erilist vaimustust avaldavat. Mõneminutilise temperamentse nõupidamise järel saame siiski kaubale ning jätnud soliidse jootraha, suundume hotelli päevast väsimust välja puhkama.

### 7. päev, neljapäev, 3 oktoober

Hommikueine serveeritakse väheldases restoranis, mis saab näljaseid mesinikke hetkega täis. Puudus tuleb kätte nii vabade laudadest kui ka sööginõudest. Varajased ärkamised ja rändurielu hakkavad juba vaikselt mõjuma. Nii räägib Anna hommikulauas, kuidas ta keset ööd üles tõusis, duši all käis ning seejärel toanaabrit noomima hakkas, et too ikka veel rahulikult põõnab. Kurja juureks osutus kell kolm mobiilile laekunud sõnumi piiksatus.

Väljasõit on kell kaheksa nagu tavaliselt. Mida ligemale mägedevööndile jõuame, seda viletsamaks muutuvad teed. Nagu aukudest veel vähe oleks, hakkab peagi ka lund sadama. Hoolimata entusiastide palvetest, ei õnnestu bussi tunniajaseks lumesõjaks peatada.

Tippkõrguseks jääb 985 meetrit merepinna. Mesila pidamist siinsetes tingimustes on raske ette kujutada. Sedavõrd järskudel tiheda metsaga kaetud mäenõlvadel pole ju tarude paiguta-

mise kohtagi. Näha on ka üksikuid raielanke, see tingib elava arutelu palkide kättesaamise teemal. Kuna traktorid sellise kalde peal töötada ei suudaks, jõuame järeldusele, et ilmselt veeretatakse tüved mäest alla. Lagedamatel mäenõlvadel on mitmed allapoole suunduvad süvendid. Osad kinnitavad, et need on uuristanud vesi, teised on aga veendunud kanalite inimtekkelises iseloomus ja et neid kasutatakse kõrvitsapõldudele saagi alla majade juurde veeretamiseks.

Ukrainas on loomapidamine au sees, seega tuleb bussijuhtidel küladest läbisõidul laveerida nii tee servades kui keskel kõndivate lehmade, hanede ja kanade vahel. Peamiselt aukudest koosneva teekatte tõttu sõidame aeglaselt ning ei põhjusta ühegi pudulohuse otsa rataste all.

Kella poole neljaks jõuame Vuchkovesse mesinik-emadekasvataja Vassil Pliska juurde. Bussist väljudes tundub, nagu oleks taas suvi saabunud. Kui mägedes oli sooja vaid napp 2 kraadi, siis nüüd võtab meid vastu 17-kraadiline leitsak. Paraku on palav ainult päikesepaistel, juba esimene suurem pilv toob kaasa ebamugava jahedustunde.

Mesinikku oodates imetleme nelja meetri kõrgust ausammast mesilasele, mis püstitati mõned aastad tagasi, märkimaks neljakümnet aastat mesindusuuringuid piirkonnas.

Vassil eriti ladus jutumees ei ole, enamus vestlusest areneb nii, et Aleksander küsib ja tema vastab. Saame teada, et mesilas on umbes 500 peret, milledest 60 on riigi omad. Ilmselt mingi toetustega seotud projekt. Mesilasrassiks Karpaatia mesilane, peamiselt tegeleb emade

kasvatuse ja pakettperede tootmisega. Meetoodang on enam kui tagasihoidlik, jäädes keskmiselt 10–20 kilo kanti taru kohta.

Järgmisesse mesilasse jõuame kella kuueks. Külakostiks pakutakse kohvi ja kergete kraadidega meejooke, paraku saavad viimased kiiresti otsa. Viktor Vassilovitš Papp on eelmisest võõrustajast tunduvalt jutukam ning peab Karpaatia mesindust huvitava loengu.

On see nüüd tingitud karastavatest jookidest või paelub mesinikke oskuslik lektor, igatahes peab Marianne meile korduvalt meelde tuletama, et hotellini on jäänud veel kaks tundi sõitu ja tagumine aeg oleks liikuma hakata. Nii lahkumegi alles pimedas ning peale keerutamist Užgorodi ühesuunalistel tänavatel jõuame hotelli veidi enne kella ühteist.

Kui eelmiste ööbimiskohtadega võis veel rahule jääda, siis siin pole toa sisustusele vähimatki tähelepanu pööratud. See näeb välja üsna räsitud, voodi põhi on sedavõrd läbi vajunud, nagu oleks 150-kilone mees seal aastaid pikutanud, tekk võimalikest kõige õhem ja tugitool püsib püsti vaid kolmel jalal.

Öhtusöök serveeritakse hotelli restoranis, kus temperatuur on õue omast vaid paar kraadi kõrgem, ja nii jahtub toit juba lauale toomise käigus. Pikast päevast väsinuina ei lase me end sellistest pisiasjadest heidutada ja pärast kontinentaalset öhtusööki suundume puhkama kontinentaalse kliimaga tubadesse.

#### 8. päev, reede, 4 oktoober

Hommikulauda tulevad paljud mesinikud üleriites. Nimelt on linna küttesüsteem pärast esimest sügisest käivitust rikki läinud, mistõttu ruumide temperatuurid on võrreldavad Soome jäähotelli omaga. Meeleolu püüab tõsta süntesaatoril mängiv pianist, paraku ei tule tal see eriti hästi välja. Palad on veidi kurblikud ja ka esitus pole just parim, põhjuseks ilmselt külma tõttu kätte tõmmatud kindad.

Hommikune väljasõit viibib, kuna siinkirjutajal läheb arvestatust rohkem aega, otsimaks kohta õhtul pestud ja ikka veel märgadele sokkidele ning täiendavale kohvijoomisele, et kuidagigi veidi sooja saada. Lõpuks saame liikuma, ning juba tunnike hiljem astume sisse Valerii Jossipovitši juurde, kes tutvustab meile oma mesilat ja töömeetodeid. Aeda kaunistab kõrge viinamarjahekk, seega jaotume kahte gruppi. Osad kuuluvad võõrustaja juttu, kel vene keelega raskusi, sõõvad viinamarju. Kuidas kõhud suurele kogusele üliküpsenud marjadele vastu peavad, paistab veidi hiljem.

Kuulanud ära mesiniku jutu ja söönud tühjaks kogu heki, sõidame edasi, et tutvuda ukrainlaste turustamismeetmetega. Nimelt on mesinikud rajanud väikese meemaja, kus huvilised saavad kuulata loengut meest ja mesindusest, samuti degusteerida ning osta mett ning suuremat osa mesindussaadusi. Meie ette laudadele on paigutatud väikesed puust kandikud kahe rea klaasikestega. Esimeses reas erinevad meeliigid, teises aga meejoogid, milles olevad kraadid ahvatlevad – vaatamata manitsustele – alustama maitmist just sellest reast. Kui meid vastu võtnud rõõmsameelne ukrainlanna oma pool lõpetab, on teise rea klaasid tilgatumalt tühjad, esimese omad aga alles poole peal.

Pärast kiiret söögipeatust linna nakese turul sõidame edasi. Täna on kogu reisi kõige ilusam ilm, päike särab pilvitus taevas ning sooja on veidi alla 15 kraadi. Et kodustele mõned meened osta, teeme peatuse majakese juures, kus pakutakse erinevaid suveniire. Valik on tõesti lai, alates pisikestest puulusikatest ja tassidest kuni pehmete pargitud lambanahkadeni. Viimased lähevad eriti hästi kaubaks, ilmselt on meid ootamas veel üks jaheda kliimaga ööbimispaik.

Järgmise vahepeatuse teeme külakeses, kus kuldses eas Ukraina proudad müüvad aiasaadusi. 10 grivna eest saab umbes neljaliitriste kotikese õunu, pirne või kreeka pähkleid. Kui edasi sõidame, pakivad mammid oma pingid ja lauakesed kokku ning lähevad laiali, sest pole enam midagi müüa.

Lvivi jõuame kella seitsmeks. Nagu eelnevalt külastatud linnades, tegeldakse ka siin usinalt asfaltteerimisega, nii läheb hotellini jõudmiseks terve tund. Karusnahkade kokkuostjad aimasid õieti, kütte arvelt hoitakse siin tublisti kokku. Sooja saamisel on veidi abi toanurgas seisvast hiiglaslikust puhurist, paraku teeb see sedavõrd tugevat müra, et lülitame selle varsti välja.

Öhtustame privaatse masiivse tammepuust mööbli restoranis, tellides Ukrainaga hüvastijätuks mõned paarisajagrammised karahvinid joovastavate jookidega. Köht täis, naudime tänavateatri suurejoonelist etendust koos võimsa tulevargiga ja suundume tuppa puhkama. Täna läbisõit oli vaid 300 kilomeetrit.

9. päev, laupäev, 5 oktoober

Päevaplaan on enam kui tihe, tuleb ületada piir ning sõita pea-aegu läbi terve Poola, et öhtuks Augustowi jõuda. Reisist väsinud Marianne unustab enne väljasõitu kohalolijate kontrolli ja hakkab meid üle lugema alles siis, kui linnast välja saame. Õnneks ei ole kedagi puudu.

Piiriületus sujub probleemideta, põhjalikumalt vaadatakse üle vaid Anna reisikott, aga sealt midagi kriminaalset ei leita. No muidugi, tema oli ju üks vähestest, kes viina, suitsu ning mesinduslikke antibiootikume kaasa ei ostanud.

Marianne püüab pikast bussisistumisest uimaseks jääma kipuvat seltskonda ergutada, viies läbi mesindusala viktoriini. Tulemused pole eriti kiita, keskmine vaid seitse ja pool punkti 20-st võimalikust. Kui küsimus mesilase silmade arvu kohta enam kedagi ei üllata, siis pala “Kimalase lend” autorit teavad vaid vähesed, Rimski-Korsakovi asemel pakutakse kõike, alates Valgrest, lõpetades Bachiga. Esikoha saab võistkond nimega “Püha Jüri Ilmutus”, paraku pole võit päris aus, sest ebamaiste jõudude kaasamist reeglid ette ei näinud.

Edasi kulgeb päev üsna sündmustevaeselt. Vaatamata päikeselisele ilmale, veedame suurema osa ajast bussis, jõudes pärast 600 kilomeetri läbimist Poola-Leedu piirile Augustowi äärelinna tagasihoidlikku perefirma hotelli nimega “Karmel”.

Pärast maitavat öhtusööki toimub meeleolukas viimase reisi lõpu tähistamine. Öö saabudes on vennastumine jõudnud juba sellisele tasemele, et Peep ei suuda enam oma tuba leida ja püüab visa järjekindlusega Marianne omasse trügid.

Tuleb ületada piir ning sõita pea-aegu läbi terve Poola, et öhtuks Augustowi jõuda. Reisist väsinud Marianne unustab enne väljasõitu kohalolijate kontrolli ja hakkab meid üle lugema alles siis, kui linnast välja saame. Õnneks ei ole kedagi puudu.



Sümboolne pilt: mustad pilved Ukraina kohal.

#### 10. ja viimane päev, pühapäev, 6 oktoober

Hommik algab hotelli arvustamisega. Hinnangud on seinast seinale, osad kurdavad nii külma tuba, et käidi isegi pererahva käest lisatekke küsimas, teised seevastu jätsid akna tuulutusasendisse, et lämmatavat palavust veidigi leevendada. Marianne tuba oli igatahes jahe, seega avab ta kohe pärast väljasõitu meemajast kingituseks saadud joovastava sisuga pudelid ning jagab selle sisu kõigile soovijatele. Äraütlejaid ei ole, kes võtab külmarohuks, kes palavuse leevendamiseks. Mõju on kiire ja tõhus, niipea kui viimane tilk saab välja valatud, hakkame rammusa sisuga anekdoote rääkima.

Tänane päev on kogu reisi sündmustevaesim. Sõidame, teeme lühikese peatuse seljasiirutuseks ja sõidame jälle. Kella 12-ks oleme Leedu läbinud ning taas kuulsas 19. kilomeetri söögikohas. Karu püsib liikumatuna puurinurgas, vaid pilkuvad silmad eristavad teda topisest.

Reisiväsimusest, aga võib-olla ka eilsest öhtust uimane seltskond elavneb hilisel pealelõunal, kui jõuame Eesti piirile. August haarab oma lahutamatu akordioni ning esitab ühispildi tegemise ajal tempoka popurrii. Pildi tegemine võtab veidi aega, sest Aleksander ei suuda otsustada, kas seista püsti või kükitada, ja jõnksutab end üles-alla.

Edasi sõites on reisilised üsna vaiksed, kõigil mõtted juba kodus. Osa rahvast läheb maha Pärnus, mõned ka Märjamaal. Tallinna jõudes oleme täna selja taha jätnud veidi üle 700 kilomeetri, ja sealt edasi Jüri poole suundub juba üsna tühi buss. Kõige pikema sõidu saavad Lõuna-Eesti mesinikud: sel ajal kui suurem osa reisilistest juba kodustele muljeid vahendab, istuvad nemad veel bussis teel Viljandi poole.

Lõpetuseks tahan kogu reisiseltskonna nimel tänada Mariannet ja Aleksandrit läbimõeldud reisikava eest, samuti soovin Mulgi Reaside remondibrigaadile edu bussi veermiku korrastamisel.



**LÄHME KOOS LEEDU MEEFESTIVALILE!**

Augustikuu algul toimub traditsiooniline Leedu meefestival – sel aastal juba 38. korda. Suurejooneline pidustus mee pühitsemise tseremoonia, rongkäigu, laadal kauplemise ja õhtuse suure ühise peoga, kust ei puudu löke ning tantsimine kestab kaugelt üle südaöö.

Eesti Mesinike Liit on seal käinud juba mitmeid kordi, viimased kaks aastat 46-kohalise bussiga. Praegu mõtleme, kas sel aastal ikka nii palju huvilisi koguneb, või tuleks tellida natuke väiksem buss. Seetõttu alustame huviliste eelregistreerimisega ja otsuse teeme maikuu lõpus.

Meie sõidame Eestist ära juba 1. augustil. Festival ise toimub Klaipeda lähistel, kuid esimesel sõidupäeval on meil kavas külastada kas üht Läti või üht Leedu mesilat. Ööbima jääme Palangasse. Teise päeva varahommikul asume kohe teele festivalile, sest sealsed sündmused algavad juba natuke enne keskpäeva.

Pühapäeval, 3. augustil asume tagasiteele, ja siis jääb meie teele “militaarne mesila”. Seda, mida see tähendab, saavad osalejad teada reisil – ja teised siis jälle meie reisijutust.

3-päevase sõidu orienteeruv maksumus on 150-180 eurot – sõltuvalt osalejate arvust. Hind sisaldab kahe öö majutust, toitlustust, mesilate külastust.

Huvilistel küsida täpsemat infot EMLi tegevjuhilt telefonil 50 29 006 või e-kirjaga mesilaspere@gmail.com.

Osalema on teretulnud ka mitte EMLi liikmed!

*EMLi tegevjuht Marianne Rosenfeld*

**EELTEADE****EESTI MESINIKE SUVINE TEABEPÄEV TOIMUB 19. JUULIL SAAREMAAL KURESSAARES**

**19. juulil 2014** toimub Kuressaares **Saaremaa Ühisgümnaasiumis** Hariduse 13 Eesti mesinike suvine teabepäev, mille korraldamisele aitab kaasa Saaremaa Meetootjate Ühing.

Kava on koostamisel. Teabepäeva täpsema infoga saab tutvuda maikuu jooksul veebilehtedel [www.mesindusprogramm.eu](http://www.mesindusprogramm.eu), [www.mesinikeliit.ee](http://www.mesinikeliit.ee) ja [www.mesindus.eu](http://www.mesindus.eu).

**Õppe- ja teabepäevade korraldamist toetab Euroopa Liit Mee tootmise ja turustamise arendamise Eesti riikliku programmi 2013–2016 kaudu. Loengutest osavõtt on tasuta. Toitlustus ja majutus on tasulised.**

Eelregistreerimine avatakse **5. mail 2014** registreerimisvormil veebis [www.mesindusprogramm.ee](http://www.mesindusprogramm.ee) ja telefonil 637 64 93 (E, T, R kl. 10.00–16.00).

**Kuidas soodsamalt kohale jõuda ja kus ööbida?**

Teabepäevale eelneval päeval organiseerib Eesti Mesinike Liit mandrilt tulijatele mere taha **sõiduks kaks suurt bussi**. Üks buss liigub marsruudil Viljandi–Türi–Rapla–Jüri–Tallinn–Risti–Virtsu–Kuressaare (lisainfo: Marianne Rosenfeld, tel. 50 29 006). Teine buss liigub marsruudil Tartu–Mooste–Põlva–Võru–Sangaste–Tõrva–Karksi–Nuia–Pärnu–Virtsu–Kuressaare (lisainfo: Ulvi Ajalik, tel. 56 60 80 28).

Kui vajate teabepäeval osalemise ajaks **majutust Kuressaares**, andke sellest palun teada **HILJEMALT 30. maiks 2014**, et saaksime ööbimiskohad broneerida Eesti Mesinike Liidu kaudu. Saaremaal on majutuskohtade arv suvekuudel piiratud, ja erinevused on ka majutushindades. Seetõttu on mõistlik oma osalemisest võimalikult varakult teada anda.

*Täpsem info: Aivar Raudmets, tel. 53 41 40 67.*

**MEELDETULETUS****MESILASPEREDE SUREMUSE KÜSIMUSTIK COLOSS 2014 TÄIDETAV ALATES 1. MAIST!**

Eelmises infolehes Mesinik nr 1 (81), veebruar 2014 andsime lühikese ülevaade COLOSS 2014. aasta küsimustiku ettevalmistamisest, mille lõppvariandi viimistles rahvusvaheline töögrupp 3-4. veebruaril Austrias Grazis. Lõpusirgel on küsimustiku eri keeltesse tõlkimine ja TricTrac programmi sisestamine.

Küsimustikku saab hakata täitma hiljemalt 1. mail 2014, ja selle lingi leiata kodulehtedelt [www.mesindusprorgamm.eu](http://www.mesindusprorgamm.eu) ja [www.mesinikeliit.ee](http://www.mesinikeliit.ee). Kui te küsimustiku linki mingil põhjusel ei leia, siis palun saatke oma e-posti aadress meilile [mesindusprogramm@gmail.com](mailto:mesindusprogramm@gmail.com), saadame vajaliku lingi otse teie meilile.

Küsimustikku täitma asudes võtke kindlasti käealutusse materjalid, kust vajadusel kontrollida andmeid möödunud hooaja mesilasperede, mesilasemade ja ravi kohta.

Küsimustik suletakse 1. juunil 2014. Teie privaatsuse kaitseks teie isikuandmed kodeeritakse ja neid ei edastata kolmandatele isikutele.

Olgem aktiivsed küsimustikku täitma ja andkem oma panus rahvusvahelisse uurimusse!

*Ette tänades  
Aivar Raudmets*

**EELTEADE REGISTREERUMISEKS****EESTI MESINIKE LIIDU II SUVEPÄEV TOIMUB SAAREMAAL**

**OODATUD ON NII EMLI LIIKMED KUI KA TEISED MESINDUSHUVILISED!**

- Toimumisaeg reedel, 18. juulil 2014.
- Mandrilt sõidame ühiselt kahe suure bussiga: ühe bussi marsruut: Viljandi–Rapla–Jüri–Tallinn–Risti–Virtsu ja siis juba praamile. Koju tagasi vastupidiselt. Täpsem marsruudiinfo ja registreerumine: Marianne, tel. 50 29 006 või e-kiri: [mesilaspere@gmail.com](mailto:mesilaspere@gmail.com)
- teise bussi marsruut: Tartu–Mooste–Põlva–Võru–Sangaste–Tõrva–Karksi–Nõmme–Pärnu–Virtsu–Kuressaare. Täpsem marsruudiinfo ja registreerumine: Ulvi, tel. 56 60 80 28 või e-kiri: [ulvi@nouanne.ee](mailto:ulvi@nouanne.ee)
- Saaremaaga tutvumine kohaliku giidi saatel
- Ühine lõunasöök
- Mesilate külastus
- Öhtul ühiselt kuulsas Kuressaare trahteris
- Ööbimine Kuressaares hostelis koos hommikusöögiga
- Osalustasu (buss, transport, majutus, toitlustus: reedel lõuna- ja õhtusöök, laupäeval hommiku- ja lõunasöök, korralduskulud) täpne suurus selgub maikuu. Soodushind maikuu kiirematele registreerujatele. EMLi liikmetele erihind
- Osalustasu palume maksta EMLi arveldusarvele eelnevalt välja saadetud arve alusel
- Täpsem info EMLi tegevjuhilt telefonil 50 29 006 või e-kirjaga: [mesilaspere@gmail.com](mailto:mesilaspere@gmail.com)
- Jälgige ka meie kodulehte [www.mesinikeliit.ee](http://www.mesinikeliit.ee)

**NB!** Laupäeval, 19. juulil toimub Saaremaal Kuressaares Eesti mesinike suvine teabepäev, mille täpne päevakava on koostamisel. Info avaldatakse veebis: [www.mesindusprogramm.eu](http://www.mesindusprogramm.eu). See on osalejatele tasuta ja ei mõjuta suvepäeva osalustasu.

**KOHTUMISENI SUVEPÄEVAL SAAREMAAL!**

## KOHALIKE ÜHENDUSTE/SELTSIDE ÕPPE- JA TEABEPÄEVAD NOVEMBRIST 2013 KUNI VEEBRUARINI 2014

Õppe- ja teabepäevade korraldamist toetab Euroopa Liit Mee tootmise ja turustamise arendamise Eesti riikliku programmi 01.09.2013–31.08.2016 kaudu. Osavõtt on tasuta. Vastavalt koostatud kavale toimuvad 1. programmiaasta II poolaastal järgmised piirkondlikud õppe- ja teabepäevad:

### HARJUMAA

**Jüri Kihelkonna Mesinduse Seltsi** õppe- ja teabepäev

**Rae Kultuurikeskuses Jüri alevikus Aruküla tee 9**  
**30.07.2014 kl. 17.30**

- Apiteraapia – tervis mesilaste abil.

Lektor Astrid Oolberg

- Mee kvaliteet ja nõuded.

Lektor Anna Aunap

- Mesinikule vajalikud dokumendid.

Lektor Marianne Rosenfeld

Info: Marianne Rosenfeld, 50 29 006

**Keila Aiandus- ja Mesinduseltsi** õppe- ja teabepäevad

**Keilas Ohtu tee 5 II korruse saalis**

**11.05.2014 kl. 11.30**

- Pesade laiendamine ja sülemlemise takistamine.

Lektor Mai Endla

**10.08.2014 kl. 11.30**

- Mee kvaliteet ja nõuded. Toimub mee degusteerimine.

Lektor Anna Aunap

Info: Aivi Jakobson, 51 94 58 76

**Tallinna Mesinike Ühistu** õppe- ja teabeõhtu

**Tallinnas Ehitajate tee 5 VII-315**

**13.05.2014 kl. 17.30**

- Emakasvatus, kuidas ja millal sellega alustada.

Lektor Maire Valtin

Info: Uku Pihlak, 50 52 736

### HIIMUMAA

**Hiiumaa Mesinike Seltsi** õppe- ja teabepäev

**Käina kultuurikeskuses Hiiumaal**

**24.05.2014 kl. 10.00**

- Mesilaste tervis: kuidas mesilasperesid paljundada, kasvatada emasid ja kindlustada nende hea areng.

Lektor Vahur Talimaa

Info: Uku Pihlak, 50 52 736

### JÕGEVAMAA

**Põltsamaa Mesinike Seltsi** õppe- ja teabepäevad

**Kohviku Rivaal seminariruumis Põltsamaal**

**Veski tn 1**

**24.05.2014 kl. 10.00** (osalemine ainult eelneva

registreerimise alusel; loengud on tasuta, piduliku

lõunasöögi tasu 10 eurot)

- Eelmise sajandi mesindus ja tunnustatud mesinikud Põltsamaa piirkonnas.

Lektorid Ruth Tänav, Ain Seeder ja Jüri Lugus

Info ja registreerimine: Ain Seeder, 52 50 204 ja

veebis: www.poltsamaamesi.eu

### PÕLVAMAA

**Põlvamaa Mesinike Seltsingu** õppe- ja teabepäev

**Räpina Aianduskoolis**

**23.05.2014 kl. 10.00** (osalemine ainult eelneva

registreerimise alusel)

- Oietolmuosakeste sisaldus mees ja nende vaatlemine mikroskoobis.

Lektor Svetlana Tund

- Mee kvaliteet ja nõuded. Toimub mee degusteerimine.

Lektor Anna Aunap

Info ja registreerimine: Ulvi Ajalik, 56 60 80 28

### RAPLAMAA

**Raplamaa Mesinike Seltsi** õppe- ja teabepäev

**Mustlepa talus Toomja külas Kaiu vallas**

**Raplamaal**

**18.05.2014 kl. 11.00**

- Kevadtööd mesilas.

Lektor Ülo Sild

Info: Viktor Reino, 56 56 90 13

### TARTUMAA

**Elva Mesinike Seltsi** õppe- ja teabepäev

**Elvas Pargi 34**

**10.08.2014 kl. 10.00**

- Mesilaste haigused ja ravi.

Lektor Arvi Raie

- Hilissuvised tööd mesilas.

Lektor Tõnu Hiimäe

Info: Tõnu Hiimäe, 50 49 020

### VALGAMAA

**Otepää Mesinike Seltsi** õppe- ja teabepäev

**Otepääl J. Hurda 5 Otepää AMSi majas**

**05.07.2014 kl. 10.00**

- Suvised tööd mesilas.

Uute mesilasperede tegemine.

Mesilasperede hukkumise põhjustest.

Lektor Mai Endla

Info: Aili Konts, 56 50 97 70

Õppepäevade teemade ja lektorite valikus võib ette tulla muudatusi. Muudatustest tuleb ette teatada hiljemalt 2 nädalat enne õppepäeva toimumist Eesti mesindusprogrammi projektjuhile, e-mail: mesindusprogramm@gmail.com või telefon 53 41 40 67.

### MUUD KOOLITUSED

**07.06.2014 kl. 10.00**

**Jõgevamaal Pajusi vallas Pisisaare külas Kubja talus**

- Mesilasemade kasvatamine (praktiline õppepäev)

Lektor Jüri Lugus (ei saa toetust mesindusprogrammist)

Info: Ain Seeder, 52 50 204 ja veebis: www.poltsamaamesi.eu/Info: Tõnu Hiimäe, 50 49 020

### VIIMASED VABAD KOHAD ÕPPEREISILE NORRASSE

- Õppereis toimub 25. juunist 4. juulini, reisi pikkus 10 päeva.
- Sõidu eesmärk on tutvuda Norra mesinduse, ilusa looduse ning vaatamisväärsustega.
- Osaleda saavad kõik soovijad, EMLi liikmetele soodushind 600 eurot, kõigile teistele 630 eurot.
- Reisile registreerumine ja reisi eest tasumine kuni 25. maini või kuni kohti jätkub.
- EMLil on koolituslubu ja seega on võimalus saada 2014. aasta tuludeklaratsiooni esitamisel osaliselt tulumaksu tagasi.
- Täpsemat reiskava vaadake meie kodulehel www.mesinikeliiit.ee või küsige EMLi tegevjuhilt: mobiil 50 29 006, kontor 637 64 93, e-post: mesilaspere@gmail.com

*Soovime jüri- ja lehekuu  
sünnipäevalastele palju õnne!*

Õie Djakonova	89	1. mai	Kalju Niinemets	76	25. mai
Lembit Sirge	88	1. aprill	Heldur Mäger	75	25. mai
Ülo Silm	87	26. aprill	Peedo Läll	75	30. mai
Sulo Lüiste	86	17. aprill	Ivi-Ly Nuuter	70	18. mai
Kaljo Järva	84	30. aprill	Enda Mølter	70	22. mai
Helmut Miller	83	1. mai	Ülo Mee	65	2. aprill
Andrus Tunnel	83	30. mai	Urve Aasa	65	11. aprill
Ervin Õunapuu	82	17. aprill	Helmut Allekand	65	12. aprill
Kalju Korp	81	9. aprill	Anni Kumm	65	17. aprill
Olaf Puurits	81	27. aprill	Maaja Toomet	65	2. mai
Linda Mendel	81	10. mai	Peep Käspre	65	10. mai
Heino Kostabi	81	19. mai	Riho Enno	65	17. mai
Ilmar-Heinrich Jõesoo	80	6. aprill	Heino Sepp	65	20. mai
Endel Alev	79	2. aprill	Viktor Jäär	65	24. mai
Endel Vilepill	79	22. aprill	Toivo Karing	60	12. aprill
Ivar-Vello Rinne	78	18. aprill	Harivald Haljas	60	25. aprill
Kaljo Laursoo	78	27. aprill	Liivia Miil	60	14. mai
Kalju Hinto	77	17. aprill	Küllli Muromägi	50	19. aprill
Imre Valtna	77	19. aprill	Küllli Hiiesalu	55	16. mai
Heldur Laumets	77	10. mai	Aivo Sildnik	55	19. mai
Tõnu Värva	77	22. mai			
Rein Ling	76	9. aprill			
Antu Rohtla	76	17. aprill			
Endel Velberg	76	10. mai			
Leonid Kožajev	76	10. mai			





Esikaanefoto: Aimar Lauge. Tagakaane foto: Jüri Lugas.

---

EML ajalehe "Mesinik" järgmine number 3 (83) ilmub juunis 2014.

Kaastööd, teated ja reklaam saata aadressil: J. Vilmsi 53G, 10147 Tallinn (EML) või e-postiga: [kilk@cc.ttu.ee](mailto:kilk@cc.ttu.ee) või [linask@neti.ee](mailto:linask@neti.ee).  
EML kontakttelefonid: 52 93 589 (A. Kilk) või 63 764 93 (EML kontor, J.Vilmsi 53G, 10147 Tallinn; teisipäeviti ja reedeti kell 10-16).  
Mesindusalane teave Internetis: [www.mesinikeliit.ee](http://www.mesinikeliit.ee); [www.mesindus.ee](http://www.mesindus.ee); [www.mesindusprogramm.eu](http://www.mesindusprogramm.eu).

---

**Eesti mesinduse arendamist toetab käesoleval ajal Euroopa Liit  
"Mee tootmise ja turustamise arendamise Eesti riikliku programmi 01.09.2013 – 31.08.2016" kaudu.**

Mesindusprogrammi eesmärgid on: mesinike ja mesindusseltside abistamine ja toetamine mesinduspäevade ja -õppuste korraldamisel ning kohaliku mesinduselu edendamisel; teabelevi arendamine ja mesinike parem erialane teavitamine; mesinduse efektiivsete tehnoloogiliste lahenduste arendamine, tutvustamine ja propageerimine; toote- ja turuarenduse tegevuste suunamine ja toetamine; varroatoosi ja teiste mesilashaiguste tõhusate tõrjemeetodite ja -võtete propageerimine ning mesinike nõustamine mesilashaiguste tõrjes; mee kvaliteedi seireuringute korraldamine ja mesinike teavitamine ning nõustamine küsimustes, kuidas mee tootmise ja käitlemise protsessis mee kvaliteeti säästa ja parandada. Programmi raames valminud materjalid on tasuta.